

Energetická chudoba hrozí až pětina českých domácností

Praha, 31. 5. 2019

Problém energetické chudoby netrápí jen rozvojové země, ale celou Evropu. Více než 50 milionů obyvatel Evropské unie není schopno podle průzkumů vytápět své domovy a 87 milionů lidí bydlí v nevyhovujících podmínkách.

V Česku je příjmovou chudobou ohroženo 9,6 procenta Čechů (zdroj: ČSÚ). Energetickou chudobou je ohroženo 4,7 procenta českých domácností (zdroj: EUROSTAT, šetření SILC). Pomoci má projekt Vysoké školy ekonomické (VŠE) v Praze, jehož cílem je problém definovat, zhodnotit účinnost ochranných regulačních opatření a navrhnout nová řešení. Výzkum finančně podpořil stát prostřednictvím Technologické agentury ČR (TA ČR).

„Informace o problémech souvisejících s energetickou chudobou dokladuje celá řada studií. Vzhledem k liberalizaci trhu s energiemi lze očekávat další nárůst cen, a tím i další prohloubení problému. Podle evropských směrnic by si měl každý stát vytvořit svou definici takzvaného zranitelného zákazníka, tedy člověka, který vlivem své ekonomické, sociální nebo třeba zdravotní situace přijde o přístup na trh s energiemi, a měl by přijmout vhodná opatření na jeho ochranu. Stejně tak je nutné najít nové metriky a řešení pro energetickou chudobu. Projekt má proto naši plnou podporu,“ uvedl předseda TA ČR Petr Konvalinka s tím, že fenoménem zvaným energetická chudoba trpí oficiálně ten, kdo nemá adekvátní přístup k energiím, které by garantovaly obstojný životní standard a zdraví.

Nejčastěji jsou ohroženi osamělí senioři žijící ve špatně zateplených domech a domácnosti s velmi nízkými příjmy. Na vině může být podle sociologů neefektivní způsob vytápění, špatná izolace, nedostatečné finance nebo znalosti na dosažení dotační podpory pro modernizaci bydlení a samozřejmě i vysoké ceny energií. *„Přestože jsou problémy zranitelného zákazníka a energetické chudoby spojené, každý potřebuje jiné řešení. Jejich vztah můžeme připodobnit ke vztahu problému ochrany při ztrátě zaměstnání a problému řešení dlouhodobé nezaměstnanosti,“* vysvětlil Vladimír Kubeček z Fakulty podnikohospodářské VŠE.

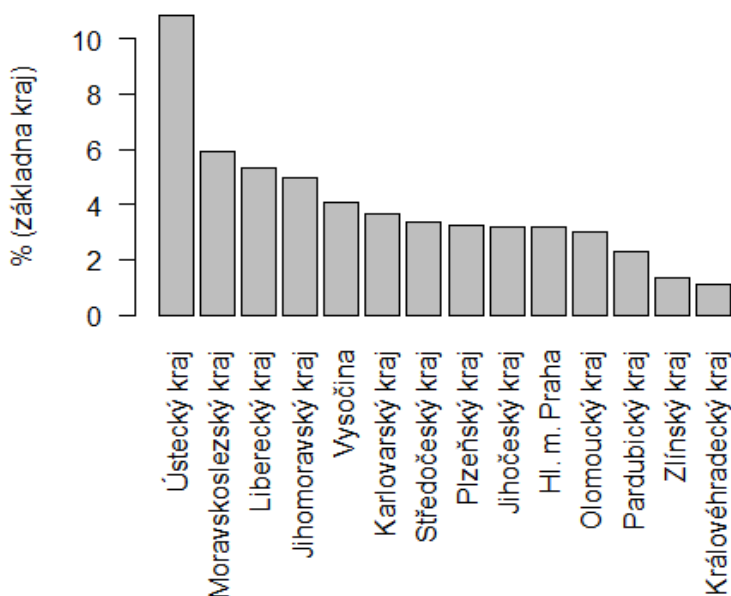
V Česku je příjmovou chudobou ohroženo 9,6 procenta Čechů. Energetickou chudobou je ohroženo 4,7 procenta českých domácností. *„Je to dáno geografickou polohou a strukturou bydlení v České republice. Obecně platí, že čím je země severněji, tím vykazuje nižší míru energetické chudoby. Domácnosti jsou spíše vybavené topením, jsou častěji napojené na centrální zásobování teplem a země mají více bytových domů,“* informoval Vladimír Kubeček z VŠE.

Nejhorší výsledky v Ústeckém kraji

Projekt odstartoval v roce 2018, kdy se ekonomové zaměřili na analýzu vybraných materiálů, srovnání existující definice a metriky obou problémů a zajištění dat z Českého statistického úřadu. Navázali také spolupráci s garantem projektu Ministerstvem průmyslu a obchodu ČR a s dalšími institucemi veřejné správy, které se zabývají oblastí energetiky a sociální politiky.

„Jako hlavní příčiny vzniku energetické chudoby se ukázaly neefektivní budovy a spotřebiče, nízké příjmy domácností, vysoké náklady na energie a speciální energetické potřeby uživatelů. Máme navíc i první výsledky základní analýzy. Největší procento energeticky chudých, téměř čtrnáct procent, se vyskytuje v Ústeckém kraji. Následují kraje Moravskoslezský, Liberecký a Jihomoravský, kde je to přes pět procent,“ sdělil první výsledky Radek Tahal z Fakulty podnikohospodářské VŠE.

Může si Vaše domácnost dovolit dostatečně vytápět byt, Odpověď NE



Zdroj: projektový tým TAČR

Podle analýzy jsou na tom špatně i domácnosti s nízkým vzděláním, s nezaměstnanými nebo důchodci. Hůře jsou na tom také domy s méně než deseti byty nebo obydlí trpící hlukem, vlhkostí a špínou. Následovat budou nyní další výzkumy a přípravy návrhů koncepčních způsobů řešení a typů regulačních opatření. Projekt, do kterého TA ČR vložila téměř 4,5 milionu korun z Programu THĚTA, by měl být dokončen za dva roky.

Kontakt:

Ing. Ivana Drábková, *tisková mluvčí TA ČR*
T: + 420 777 016 525, **E:** drabkova@tacr.cz