

## Seznam zúčastněných poskytovatelů, jejich alokace a podpora vyhlášených témat:

- Object recognition and manipulation by robots: data sharing and experiment reproducibility (ORMR)
- Big data and process modeling for smart industry (BDSI)

Poskytovatel	Stát	Alokace (€)	Podpora vyhlášených témat	
			ORMR	BDSI
FWF	Rakousko	300 000	Ano	Ne
FNRS	Belgie	200 000	Ano	Ano
BNSF	Bulharsko	450 000	Ano	Ano
FRQNT	Kanada	600 000	Ano	Ano
SNSF	Švýcarsko	1 000 000	Ano	Ano
TA ČR	Česko	1 000 000	Ano	Ano
ETAg	Estonsko	100 000	Ano	Ano
MINECO	Španělsko	500 000	Ano	Ano
IDEA	Španělsko	500 000	Ano	Ano
AKA	Finsko	1 000 000	Ano	Ano
ANR	Francie	2 000 000	Ano	Ano
GSRT	Řecko	1 500 000	Ne	Ano
IRC	Irsko	150 000	Ano	Ano
MIUR	Itálie	500 000	Ano	Ano
LMT	Litva	100 000	Ano	Ano
NCN	Polsko	500 000	Ano	Ano
UEFISCDI	Rumunsko	500 000	Ano	Ano
SAV	Slovensko	120 000	Ano	Ano
TUBITAK	Turecko	1 200 000	Ano	Ano
EPSRC	Velká Británie	1 000 000	Ano	Ne

Výzva bude vyžadovat, aby projekty předkládala mezinárodní konsorcia s partnery z nejméně tří zúčastněných zemí. Další partneři z jiných zemí mohou být součástí konsorcia, pokud si mohou zajistit vlastní financování. Každý poskytovatel (tzv. RFO - Research Funding Organisation) z daného státu financuje své národní subjekty v projektech. Je nutné, aby všichni partneři projektu splňovali pravidla způsobilosti příslušné RFO. Pokud může být partner způsobilý k získání finančních prostředků ze strany více zúčastněných poskytovatelů (RFO), musí si vybrat pouze jednoho poskytovatele pro financování. Nejvyšší povolená míra podpory pro českou stranu je 60 % celkových uznaných nákladů.

## Aby konsorcium projektu mohlo být způsobilé, musí být splněna tato kritéria:

- délka projektů 24 nebo 36 měsíců
- mezinárodní konsorcium:
  - musí mít minimálně tři partnery;
  - partneři musí být z nejméně tří různých zemí
- vyvážené konsorcium:
  - partneři z jedné země mohou požádat maximálně o 60% z celkového financování projektu;
  - každý partner musí splnit své národní podmínky (viz Annex of Call Announcement)

## Jak probíhá příjem projektů?

Dle podmínek české legislativy je nutné společnou výzvu realizovat ve dvou fázích:

- mezinárodní výzva
- národní výzva (v rámci programu EPSILON).

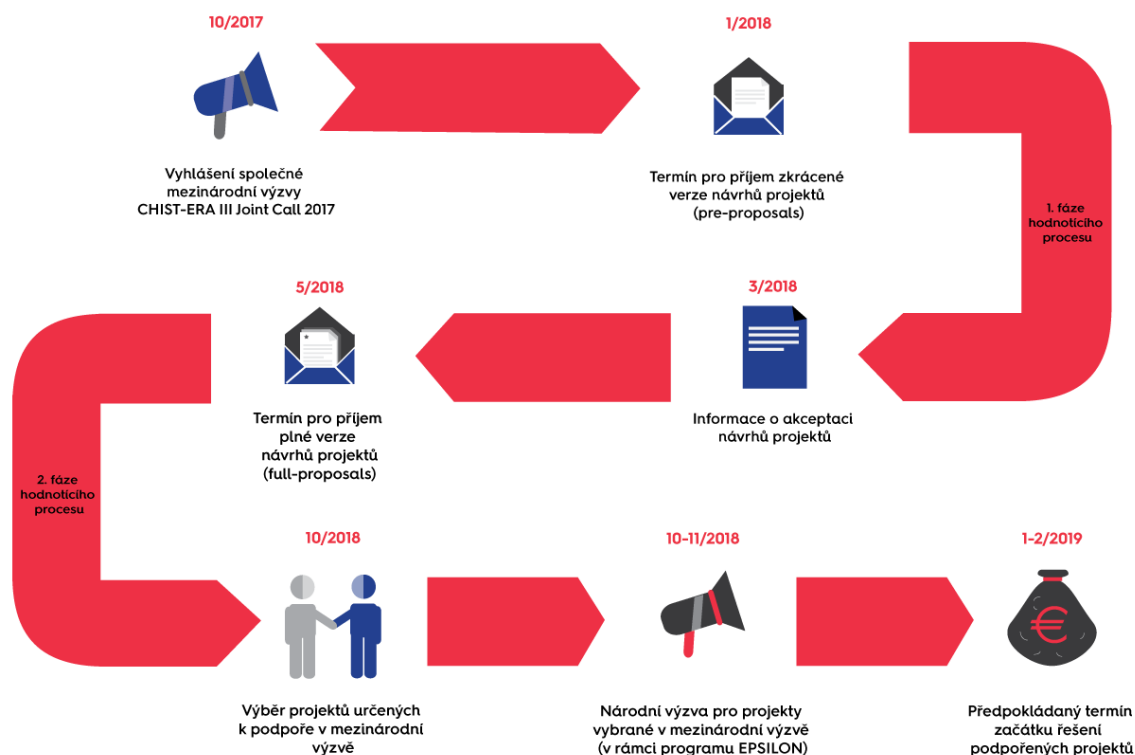
V mezinárodní výzvě se uplatňuje proces podání žádosti o finanční podporu ve dvou stupních. Nejprve jsou žadatelé vyzváni, aby předložili zkrácenou verzi návrhu projektové žádosti (tzv. pre-proposal). Pokud jsou vybráni v prvním stupni hodnocení, předloží úplný návrh projektové žádosti (tzv. full proposal).

Jeden z partnerů konsorcia projektu je vždy určen do role koordinátora projektu (PI). V obou stupních podání žádosti potvrzuje koordinátor za celé konsorcium odeslání společného projektového záměru prostřednictvím elektronického systému pro podávání žádosti (ESS - Electronic Submission System).

Příjem projektových návrhů do mezinárodní výzvy probíhá **do 11. 1. 2018 do 17:00 CET**.

České subjekty v projektech prokazují svou způsobilost dle českých podmínek vyspecifikovaných v Annex of Call Announcement.

## Předběžný harmonogram CHIST-ERA III



## Kdo může být uchazeč a jaké podmínky musí splňovat?

Žádost musí být v souladu s podmínkami Programu na podporu aplikovaného výzkumu a experimentálního vývoje [EPSILON](#).

**Uchazeči:** - podniky (právnícké osoby) dle Přílohy č. 1 Nařízení Komise (EU)  
- výzkumné organizace, které splňují definici výzkumné organizace podle čl. 2 odst. 83 Nařízení  
- způsobilým uchazečem může být jako fyzická osoba pouze podnikatel, který vykonává hospodářskou činnost dle Přílohy 1 Nařízení, tzn. fyzická osoba, která vykonává podnikatelskou činnost dle zákona č. 455/1991 Sb., o živnostenském podnikání (živnostenský zákon), v platném znění

**Zahájení řešení projektu:** nejdříve den následující po posledním dni soutěžní lhůty TA ČR.

**Způsobilé náklady:** dle jednotlivých kategorií [v článku 17 Všeobecných podmínek](#) (verze 4). Způsobilými náklady nejsou investice a stipendia.

### Podporované výsledky:

Fprum - průmyslový vzor; Fuzit - užitný vzor; Gprot - prototyp; Gfunk - funkční vzorek; Nlec - léčebný postup; Nmap - specializovaná mapa s odborným obsahem; Nmet - certifikovaná metodika; Npam - památkový postup; P - patent; R - software; Zpolop - poloprovoz; Ztech - ověřená technologie.

Výsledky, které nebudou uznány jako jediný výsledek, ale pouze v kombinaci s alespoň jedním dalším výsledkem (viz výše):

Hleg – výsledky promítnuté do právních předpisů a norem; Hneleg – výsledky promítnuté do směrnic a předpisů nelegislativní povahy závazných v rámci kompetence příslušného poskytovatele.

## Povinné přílohy českého subjektu - prokázání způsobilosti

Součástí podání žádosti jsou i povinné přílohy, které dle zákona č. 130/2002 Sb. o podpoře výzkumu a vývoje z veřejných prostředků musí být doloženy a slouží k prokázání způsobilosti českého uchazeče v mezinárodní výzvě:

- Strukturovaný profesní životopis řešitele a ostatních členů řešitelského týmu
- Seznam max. 5 nejvýznamnějších projektů
- Seznam max. 5 nejvýznamnějších výsledků
- [Čestné prohlášení za uchazeče](#)
- Účetní závěrky za roky 2013, 2014 a 2015\*

Kontrola doložení povinných příloh bude součástí kontroly splnění podmínek v rámci 1. stupně hodnotícího procesu u mezinárodní výzvy.

**Doklady k prokázání způsobilosti českého subjektu budou přijímány do 11. 1. 2018 do 17:00 CET prostřednictvím datové schránky TA ČR. ID datové schránky: afth9xp**  
Uchazeč do pole VĚC uvede: „Horizon2020 - CHIST-ERA - prokázání způsobilosti“.

---

\*Povinností uchazeče je zveřejnění účetní závěrky v příslušném rejstříku dle § 66 písm. c) a § 72 odst. 1 zákona č.304/2013 Sb., o veřejných rejstřících právnických a fyzických osob a zákona č.563/1991Sb., zákona o účetnictví, je-li mu tato povinnost uvedenými předpisy stanovena.

## Hodnocení a výběr projektů k podpoře

V rámci mezinárodní výzvy probíhá hodnocení a výběr projektů na mezinárodní úrovni a je dvoustupňové.

Projekty zhodnocené a vybrané v mezinárodní výzvě již dále nebudou z věcné stránky hodnoceny v národní výzvě. Smyslem národní výzvy je splnit požadavky dané národní legislativou a programem [EPSILON](#).

### CHIST-ERA Call 2017 – krok po kroku

1. seznámit se s dokumenty joint callu – [web TA ČR](#)/ [web CHIST-ERA](#)
2. v případě nejasností položit dotazy na [Helpdesk TA ČR](#)
3. vyhledání partnerů, určení koordinátora projektu (PI - Principal Investigator)
4. vyplnit pre-proposal - v angličtině, předepsaný formulář
5. podání žádosti do společného informačního systému (ESS) - [web CHIST-ERA](#)
6. současně splnění národních podmínek - zaslání prostřednictvím datové schránky
7. na základě výsledku z hodnocení vyplnit full proposal

### Přílohy:

[CHIST-ERA Call 2017 - Call Announcement.pdf](#)

[CHIST-ERA Call 2017 - Pre-proposal Form.doc](#)

[CHIST-ERA Call 2017 - Full proposal Form.doc](#)

[CHIST-ERA Call 2017 - Financial Template.xlsx](#)

[CHIST-ERA Call 2017 - Leaflet.pdf](#)

[National Annex CZ/EN](#)

[Nařízení Komise \(EU\) č. 651/2014](#)

**Více informací naleznete na [www.tacr.cz](http://www.tacr.cz) a [www.chistera.eu](http://www.chistera.eu)**



Tento projekt získal finanční podporu z programu Evropské unie pro výzkum a inovace Horizon 2020 na základě grantové dohody č.768977.