

Aplikační garant – vysvětlení pro uchazeče

Č. j.: TACR/1-60/2018

1. Kdo nebo co je aplikační garant? Jaká je jeho role?

Aplikační garant (dále také AG) je organizace (právnícká osoba či podnikající fyzická osoba), která musí mít sídlo v České republice, a která má zájem na uplatnění a využití plánovaných výstupů/výsledků projektu výzkumu a vývoje v praxi. Hlavní rolí AG je přispět k tomu, aby výstup/výsledek projektu byl uplatnitelný a také následně uplatněný a využitý v praxi. AG se zapojuje jak při přípravě návrhu projektu, v průběhu realizace projektu tak i při následné implementaci výstupů/výsledků v praxi.

- Minimalizuje rizika projektu
- Dodává nezbytné či unikátní vstupy
- Přispívá do projektu svým know-how o cílové skupině
- Participuje na výzkumné metodě
- Pilotuje výstup
- Podává zpětnou vazbu aj.



2. Kdo může být AG? Může být AG součástí projektu?

Aplikační garant v projektu může být právníckou osobou či podnikající fyzickou osobou nebo orgánem státní správy či samosprávy, která musí mít sídlo v České republice.

Aplikační garant může být interní, pokud náleží mezi uchazeče, nebo externí, pokud nenáleží mezi uchazeče.

a. Interní aplikační garant

Jedná se o subjekt, který náleží mezi uchazeče (výzkumné organizace, podniky).

V případě, že aplikačním garantem bude podnik, musí být uchazečem projektu, a tedy být vždy jako interní aplikační garant. Podnikem se rozumí dle přílohy č. I Nařízení jakýkoliv subjekt, který vykonává hospodářskou činnost. Výkonem hospodářské činnosti může být jakýkoliv vstup na trh s nabídkou zboží nebo služeb. Je tedy na zvážení uchazeče, zda naplňuje

definici podniku či nikoliv. Pokud definici podniku naplní, může se hlásit pouze jako interní aplikační garant. Pokud nenaplní definici podniku, je možné se do projektu zapojit jako externí aplikační garant. V případě pochybností se doporučuje přiklonit k naplnění definice podniku, a s uchazečem tedy nadále pracovat jako s podnikem.

b. Externí aplikační garant

Nepatří-li subjekt plnící roli aplikačního garanta mezi Zadávací dokumentací povolené uchazeče o podporu a odpovídá-li definici územně samosprávného celku, bude v projektu externím AG. Externě však mohou plnit roli i výzkumné organizace. Na externí aplikační guaranty nelze uplatňovat náklady vzniklé v souvislosti s řešením projektu.

Aplikační garant se může do projektu zapojit dvěma rovnocennými způsoby:

a) Interně – jako jeden z uchazečů projektu (i jako hlavní příjemce). V tomto případě se jedná o subjekt, který může být podpořen z programu: výzkumná organizace nebo podnik. Podnik se zapojuje pouze jako interní AG.

b) Externě – jako partner, který není uchazečem projektu. V tomto případě se jedná o jakýkoliv subjekt (vyjma podniků), zejm. ústřední orgány státní správy a výzkumné organizace. Externí AG není příjemcem podpory, a tak na něj nemohou být uplatňovány náklady projektu.

a) Interně

AG vystupuje v projektu jako hlavní uchazeč/
další účastník = VO, podnik



b) Externě

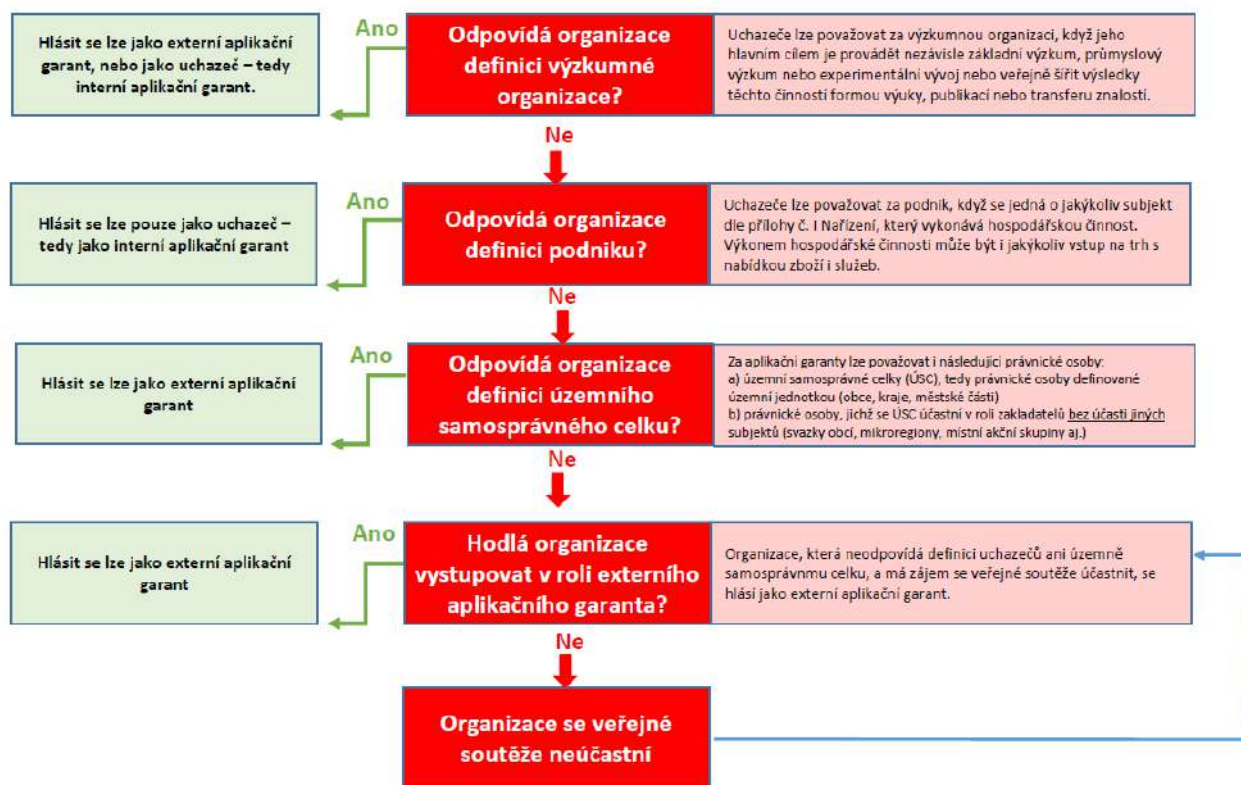
AG není uchazečem projektu (bez finančního plnění) = jakýkoliv subjekt se sídlem v ČR vyjma podniků



AG v projektu může být jeden nebo může být AG více.

Územní samosprávné celky, obce apod. musí plnit roli externího AG.

Jak poznat, zda organizace, která hodlá vstoupit do projektu v roli aplikačního garanta, může být interní nebo externí ve 2. VS programu ZÉTA?



Relevance AG u daného návrhu projektu je předmětem hodnocení. Relevantním aplikačním garantem je ten subjekt, který může hlavní výstup/výsledek výzkumu využít v praxi nebo pomocí svého systému komercializace uplatnit na trhu.

3. Jakým způsobem se může externí AG zapojit do projektu?

AG může, ale nemusí být jedním z uchazečů projektu (viz podmínky bodu 3.2 Zadávací dokumentace a také odpověď na otázku č. 2).

Pokud není AG uchazečem v projektu, je povinen se do projektu zapojit následující formou:

- Externí AG potvrzuje svůj zájem o výsledek v návrhu projektu (formou povinné přílohy, např. Letter of Intent, Smlouva o využití výsledků, Smlouva o smlouvě budoucí, memorandum). Náležitosti povinné přílohy jsou stanoveny v bodě 2.2 odst. 5 Zadávací dokumentace.
- Způsob zapojení externího AG do řešení projektu je popsán v návrhu projektu a to tak, že odpovídá logice zamýšleného projektu (zejména se zaměřením na to, jaké vstupy pro řešení poskytne, jakým způsobem bude mít možnost monitorovat průběh projektu, spoluvytvářet výstupy, jakým způsobem podpoří využitelnost výstupu v praxi, jakým způsobem přispěje k minimalizaci rizik spojených s využitelností výstupu, zda a jak

hodlá výstup sám využívat ve své praxi, zda a jak hodlá spolupracovat na PR projektu, zda a jak hodlá pomoci šířit výstup/výsledek i u jiných uživatelů apod.).

- Externí AG bude dávat prostřednictvím příjemce svoje vyjádření k průběžným a závěrečným zprávám a v případě změn bude dávat svoje vyjádření v rámci změnového řízení v průběhu jeho realizace. Změnová řízení, u kterých požadujeme vyjádření AG, jsou k dispozici ve SME-07 Změnové řízení projektů, konkrétně v příloze č. 3 Typologie změna a seznam povinných příloh.
- Externí AG by měl dávat svoje vyjádření k průběhu spolupráce při řešení projektu jako povinnou přílohu závěrečné zprávy.

Platí, že způsob a míra zapojení externího AG do projektu by měly odpovídat logice výzkumného tématu, metodickému přístupu a druhu očekávaného výstupu/výsledku projektu. Způsob a míra zapojení externího AG je na dohodě mezi ním a mezi uchazečem/i uvedenými v návrhu projektu a zároveň bude předmětem hodnocení návrhu projektu.

4. Má AG nějaká práva nebo povinnosti?

Přesně definovaná práva nebo povinnosti AG nemá (kromě těch, které vyplývají z odpovědi na otázku č. 3 a ze Zadávací dokumentace), v případě, že je AG uchazečem projektu, plynou mu povinnosti ze Smlouvy/Rozhodnutí o poskytnutí podpory, resp. Všeobecných podmínek. Příjemce musí zajistit součinnost od AG zejm. v oblastech spolupráce na řešení projektu, na implementaci výsledků/výstupů projektu do praxe, ošetření problematiky ochrany práv duševního vlastnictví, problematiky řešení sporů a další. Tato povinnost vyplývá ze specifických podmínek stanovených ve Smlouvě/Rozhodnutí o poskytnutí podpory. Pokud v rámci projektu nebude AG plnit roli příjemce projektu, nevykazuje žádné náklady a nemůže čerpat podporu. Pokud bude AG příjemcem projektu, nelze vykazovat náklady pokrývající jeho činnost, jakožto AG, které nesouvisí s řešením projektu. Role AG vyplývá zejména z jeho reálného zájmu o výsledek projektu, který následně hodlá využít ve své další činnosti. Způsob a míra zapojení AG však bude mít vliv na hodnocení projektu (viz zejména odpověď na otázku č. 3).

5. Co když AG ztratí svůj zájem o projekt nebo jeho výsledek?

To samozřejmě není ideální scénář, ale stát se to může. Veřejná podpora VaV v sobě nese ze své podstaty riziko a inovativní řešení nemusejí být v prvních chvílích přijímána nejen ze strany uživatelů výstupů (resp. AG), ale i ze strany cílové skupiny, na kterou výstupy míří. V takovém případě musí řešitel daného projektu vyvinout patřičné úsilí, aby zvýšil komunikační aktivity s AG nebo aby našel jiného (nového) AG nebo se musí k aplikování výstupu zavázat sám. Motivací k zavedení této praxe je snaha o větší podporu využitelných a následně skutečně využívaných výstupů výzkumných projektů.

6. Co když se AG nepodaří výsledek výzkumu aplikovat v praxi?

Odpovědnost za výsledek projektu nese příjemce, a to i v případě, že se zároveň jedná o AG. Ať už bylo důvodem neúspěchu selhání komunikace s AG, neočekávatelné změny a podmínky ve společnosti nebo neúspěch experimentálního řešení či jakýkoliv jiný důvod z vyšší moci, i tato zkušenost by měla být zaznamenána a zveřejněna pro další výzkumné účely (v souladu s definicí VaV). Obdobně jako u odpovědi na předchozí otázku č. 5 platí, že by měl příjemce i AG (ať už interní nebo externí) vyvinout patřičné úsilí, aby výsledky výzkumu byly co nejvíce uplatnitelné a také nakonec uplatněné a využité v praxi.

7. Jaký je rozdíl mezi rolí externího AG a smluvním výzkumem/veřejnou zakázkou?

Na rozdíl od smluvního výzkumu/veřejné zakázky:

- Kdy definice výzkumné potřeby je rozpoznána a artikulována zadavatelem (top down), je za pomoci AG nabízeno řešení problému zdola (bottom up - ze strany příjemce).
- Externí AG neurčuje, jakými výstupy/výsledky má projekt končit - druhy a počet výstupů/výsledků volí řešitelský tým, přičemž dialog mezi řešiteli a AG probíhá pouze ohledně výstupů hlavních.
- Externí AG neurčuje požadavky na expertízu řešitelského týmu, odbornost jednotlivých členek/členů, ani nemá možnost specifikovat podmínky pro výběr uchazečů projektu.
- Externí AG, který není uchazečem projektu, nevykazuje žádné náklady a nemůže čerpat podporu.

8. Jakým způsobem dokládá externí AG své zapojení do projektu?

Externí aplikační garant - tedy takový AG, který nebude mezi uchazeči uvedenými v návrhu projektu - musí dodat povinnou přílohu, ve které objasní způsob, jak bude roli aplikačního garanta naplňovat.

Tato příloha by měla obsahovat minimálně následující skutečnosti:

- **identifikace organizace** plnící roli externího aplikačního garanta a **jméno odpovědné osoby**, která bude aplikační garanci prakticky plnit;
- **způsob a míra zapojení** externího aplikačního garanta ve vazbě na řešení projektu, resp. do tvorby hlavního výstupu projektu (tato skutečnost musí být popsána v povinné příloze a/nebo v kapitole 3 *Představení projektu* bod *Komentář k aplikačnímu garantovi* v elektronickém návrhu projektu);
- **deklarace vůle** využívat hlavní výstup projektu;
- **popis způsobu využití hlavního výstupu projektu**;
- **datum a podpis** zástupce externího AG.

Vyšší míra detailu specifikace role externího AG v projektu (jako vzájemné závazky a povinnosti mezi AG a řešitelským týmem, způsob řešení konfliktních situací, podmínky k ochraně dat nebo práv duševního vlastnictví apod.) je ponechána na dohodě mezi uchazeči a AG a zejména se odvíjí od potřeb konkrétního projektu.

Zapojení externího AG do projektu lze doložit jakýmkoliv dokumentem, který výše uvedené obsahuje: Letter of Intent, Smlouvou o smlouvě budoucí, Smlouvou o využití výsledků, memorandem apod.