

Příručka pro uchazeče

(souhrn nápověd z elektronického systému pro podávání návrhů projektů)

Č. j.: TACR/1-5/2018

4. veřejná soutěž

Programu na podporu aplikovaného výzkumu a experimentálního vývoje EPSILON 2018



ÚVOD	1
Založení nového návrhu projektu	1
Odeslání návrhu projektu	2
1. IDENTIFIKAČNÍ ÚDAJE PROJEKTU	4
Název projektu v českém jazyce.....	4
2. PŘEDSTAVENÍ PROJEKTU	4
Proč projekt děláte? Co z toho budete mít?	4
Co chcete dělat?.....	5
Jak to chcete dělat?	5
Doba trvání projektu.....	6
Obory projektu	6
Zapojení do iniciativy Průmysl 4.0	7
Způsob uplatnění řešení projektu	10
Analýza rizik ohrožující dosažení cíle projektu.....	10
Motivační účinek podpory projektu	11
Klíčová slova.....	12
Aplikační garant.....	12
Národní priority orientovaného výzkumu.....	13
Prioritní výzkumný cíl.....	13
Obdobné a související projekty, výzkumné záměry a výsledky.....	14
3. UCHAZEČI PROJEKTU	15
Identifikační údaje	15
Statutární orgán	16
Finanční ukazatele	17
Vlastnická struktura.....	21
Dosavadní praxe	22
4. ŘEŠITELSKÝ TÝM	22
Klíčové osoby	22
Ostatní osoby podílející se na řešení projektu za uchazeče.....	23
5. VÝSTUPY/VÝSLEDKY PROJEKTU	24

Hlavní výstupy/výsledky podporované programem	24
Subjekty podílející se na výstupu/výsledku.....	29
Další výstupy/výsledky nepodporované programem	30
6. HARMONOGRAM PROJEKTU	30
Ganttův diagram	31
7. FINANČNÍ PLÁN	31
Finanční plán za uchazeče	31
Přehled financí za výstupy/výsledky	38
8. DOPLŇUJÍCÍ ÚDAJE.....	38
Nežádoucí oponenti nebo oponentky	38
9. PŘÍLOHY ZA PROJEKT	39
Přílohy za projekt.....	39
Povinné přílohy za Aplikačního garanta.....	39
Další přílohy.....	39

ÚVOD

Tato příručka pro uchazeče se vztahuje k 4. veřejné soutěži ve výzkumu a experimentálním vývoji Programu na podporu aplikovaného výzkumu a experimentálního vývoje EPSILON, která byla vyhlášena dne 28. února 2018 Technologickou agenturou České republiky (dále poskytovatel). Příručka je koncipována jako souhrn nápověd z elektronického systému pro podávání návrhů projektů a jejím cílem je usnadnit Vám přípravu návrhu projektu a podat jasné a stručné vysvětlení jednotlivých bodů formuláře pro podávání návrhu projektu.

Pro každé jednotlivé pole v návrhu projektu, které je nutné vyplnit, je v informačním systému ISTA (dále ISTA) nápovědný text, který se Vám bude v průběhu práce zobrazovat.

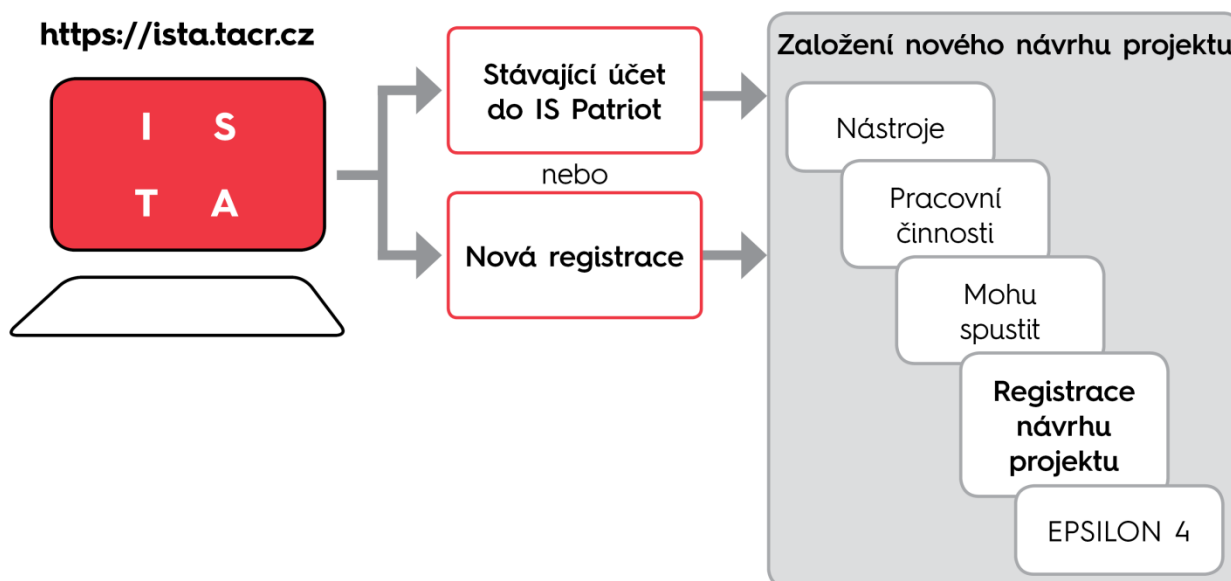
Veškeré pojmy jsou uvedeny ve Všeobecných podmínkách (verze 5), které tvoří přílohu č. 6 směrnice SME-11 Příprava a vyhlášení veřejné soutěže v7, ve specifických podmínkách Smlouvy/Rozhodnutí o poskytnutí podpory a v příslušných vnitřních předpisech.

Založení nového návrhu projektu

Návrh projektu se předkládá v elektronické formě prostřednictvím aplikace ISTA, dostupné na webové adrese <https://ista.tacr.cz/>.

Pro přístup do ISTA můžete použít stávající účet do IS Patriot (který Vám byl zaslán) nebo provést novou registraci.

Samotné založení nového návrhu projektu naleznete v menu „Nástroje“ → „Pracovní činnosti“ → „Mohu spustit“ → „Registrace návrhu projektu“ a následně výběrem veřejné soutěže EPSILON 4.

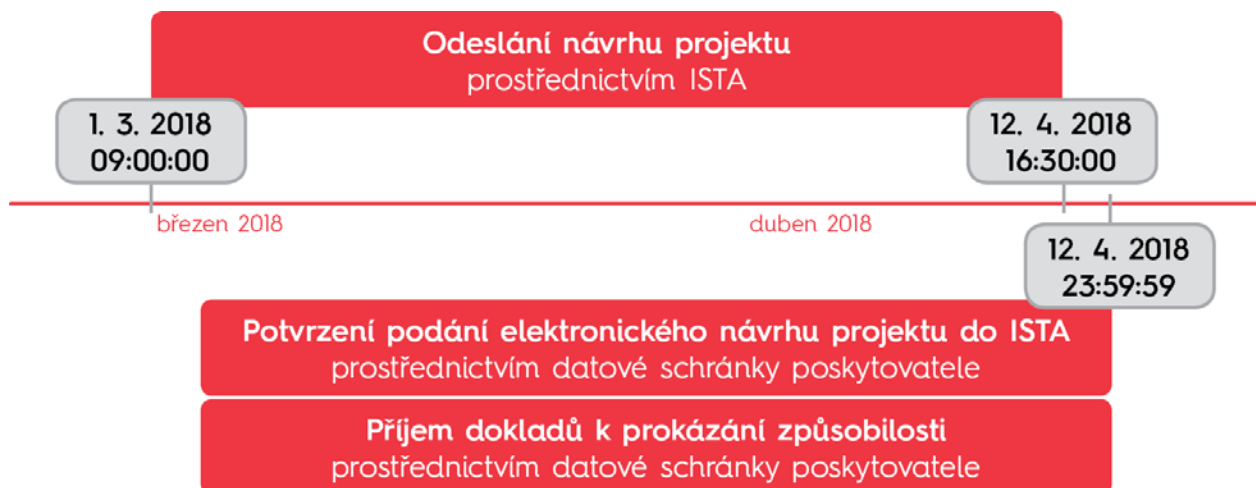


Odeslání návrhu projektu

Vyplněný návrh projektu je nutné v ISTA elektronicky odeslat. Následně si hlavní uchazeč prostřednictvím ISTA vygeneruje list „Potvrzení podání elektronického návrhu projektu do ISTA“ (dále jen potvrzení podání), a to otevřením příslušného projektu v menu „Projekty“ → „Moje projekty“ → záložka „Přehled návrhu projektu“, a kliknutím na tlačítko „Potvrzení podání“. Tento list obsahuje datum a čas odeslání, který je taktéž uvedený v elektronicky odeslaném návrhu projektu. Tato data musí být shodná.

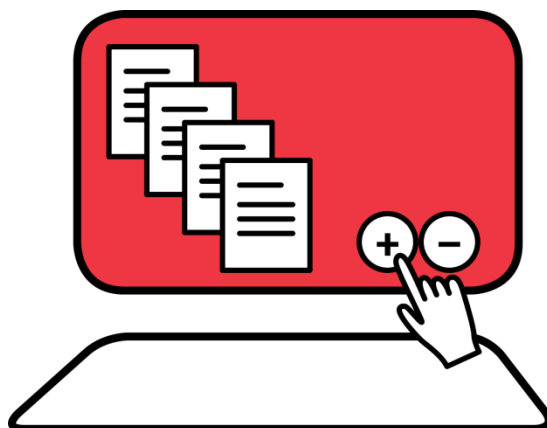
Soutěžní lhůta začíná v 9:00 hodin dnem 1. března 2018 a končí dnem 12. dubna 2018 v níže uvedené hodiny následovně:

1. Návrh projektu bude možné odeslat prostřednictvím ISTA **do 16:30:00 hodin**.
2. Potvrzení podání elektronického návrhu projektu do ISTA bude přijímáno **do 23:59:59 hodin** prostřednictvím datové schránky poskytovatele. Potvrzení podání elektronického návrhu projektu do ISTA musí být odesláno z datové schránky hlavního uchazeče do datové schránky poskytovatele. Rozhodující je datum odeslání z datové schránky hlavního uchazeče.
3. Doklady k prokázání způsobilosti (mimo § 18 odst. 2, písm. a) ZPVV) budou přijímány **do 23:59:59 hodin** prostřednictvím datové schránky poskytovatele.



Během soutěžní lhůty může hlavní uchazeč návrh projektu opravit i odvolat (vzít zpět). Nejzazší termín pro otevření návrhu projektu pro úpravy prostřednictvím Kanceláře TA ČR po jeho odeslání je do 15:00 hodin předposledního dne soutěžní lhůty, tj. do 11. dubna 2018. Po tomto termínu nelze odeslaný návrh projektu v průběhu hodnotící lhůty změnit. Pamatujte na tuto skutečnost během vyplňování jednotlivých polí. Další změny projektu jsou možné až v rámci realizace projektu, a to dle směrnice SME-07 Změnová řízení projektů v6.

Jen ty nejlepší projekty mohou být úspěšné v jednotlivých fázích hodnocení a obdržet veřejnou podporu. Odborníci svá hodnocení vytvářejí na základě Vámi poskytnutého obsahu. Prostudujte si proto pečlivě Zadávací dokumentaci k 4. veřejné soutěži programu EPSILON, kde jsou uvedené veškeré důležité informace i právní předpisy.



Rozsah jednotlivých polí je omezen počtem znaků. Stanovený povolený rozsah je vždy uveden u jednotlivého pole a je zapotřebí jej respektovat. V případě potřeby je možné vložit přílohu do části návrhu projektu 9. *PŘÍLOHY ZA PROJEKT*.

Hledáte-li partnera s konkrétním výzkumným zaměřením, využijte nástroje TA ČR pro souhrnné vyhledávání tematicky podobných nebo příbuzných VaV projektů realizovaných na území ČR [Project finder](#).

I když můžete mít nejlepší nápad, pokud nebude návrh projektu dobře zpracovaný, jednoznačný, detailní, přesvědčivý a zároveň stručný, nebudete jako uchazeč o veřejnou podporu úspěšný.

1. IDENTIFIKAČNÍ ÚDAJE PROJEKTU

Název projektu v českém jazyce

Uveďte název projektu v českém jazyce. Název projektu zvolte tak, aby co nejlépe vystihoval Váš projekt. Může obsahovat jak číslice, tak písmena, popř. lomítka, podtržítka, pomlčky, mezery a další speciální znaky. Název začíná velkým písmenem. Název projektu zvolte uvážlivě, neboť jej v dalším průběhu veřejné soutěže, popřípadě v průběhu řešení projektu již nelze měnit. Název projektu je identifikační údaj projektu a slouží pouze k tomuto účelu, podle názvu se projekt nehodnotí. Přesto pamatujte, že na veřejně publikovaných seznamech (ať tištěných, či zveřejněných v rámci sítě Internet) je o Vašem projektu uvedeno jeho identifikační číslo a název, proto by měl název co nejlépe vystihoval Váš projekt. Maximální rozsah je 254 znaků.

2. PŘEDSTAVENÍ PROJEKTU

Proč projekt děláte? Co z toho budete mít?

Proč je třeba řešit Váš projekt právě v této době? Jakým způsobem reaguje Váš projekt na existující potřebu a nebo poptávku po inovačním řešení ekonomických, společenských a jiných výzev, na které dosud neexistuje uspokojivé řešení? Jakých přínosů bude dosaženo? Jaká je Vaše motivace pro realizaci projektu? Existuje typický uživatel výsledků, a jaké jeho potřeby budou uspokojeny? Jaká je závažnost či důležitost přínosů a jak souvisí s cílem daného programu a podprogramu? Má konkrétní využití poznatků z řešení projektu zásadní podíl na dosažení očekávaných přínosů? Dokážete přínosy projektu věrohodně vyčíslit?

Pozn.: Neuvádějte přínosy obecně platné a proklamativní. Maximální rozsah je 800 znaků.

Ideální stav: Přínosy tržního uplatnění výsledků jsou věrohodné, očekávané přínosy projektu je možné hodnověrně ověřit a lze prokázat, že právě konkrétní využití poznatků z řešení projektu mělo zásadní podíl na jejich dosažení. Předpokládané přínosy projektu respektují zaměření a cíle programu.

Předpokládané přínosy pro uchazeče

Jaké budou přínosy pro jednotlivé uchazeče? V případě výzkumné organizace, zvýší se Vaše tržby ze smluvního výzkumu nebo za prodej licencí a licenčních poplatků? V případě podniku, zvýší se Vaše tržby z vlastních výrobků? Zvýší se výdaje na výzkum, zisk, objem exportu, počet zaměstnanců nebo počet zaměstnanců VaV? Zejména pokud má řešení projektu přímé cílení na trh, měl by uchazeč uvést níže vypsání přínosy, aby mohl být jeho návrh projektu bonifikován až 10 body (na bodové škále 0-3-7-10) za přínos pro ekonomiku.

- Přínos pro ekonomiku z pohledu následné výroby/poskytovaných služeb (kde se bude odehrávat),
- přínos z pohledu přidané hodnoty následné výroby/poskytovaných služeb,

- přínos z pohledu získání know-how v mezinárodním kontextu,
- přínos z hlediska podpory tvorby a udržení pracovních míst,
- přínos z pohledu odvětvové diverzifikace ekonomiky,
- dlouhodobou udržitelnost řešení na trhu,
- možné vytěšňovací efekty (v případě, že má řešení nahradit stávající nabídku na trhu).

Uveďte předpokládané přínosy jednotlivě pro každého uchazeče. Maximální rozsah je 800 znaků.

Ideální stav: Projekt má pozitivní jak krátkodobé efekty (následná tvorba pracovních míst), tak zejména dlouhodobé (zvýšení přidané hodnoty produkce, případně exportu). Zároveň projekt pomáhá diverzifikovat ekonomiku (např. rozvinutím méně významného odvětví z pohledu HDP na globálně špičkovou úroveň) a má minimální vytěšňovací efekty (pokud zaniknou nějaká místa v jiném odvětví, tak se jedná o odvětví s nízkou přidanou hodnotou).

Ekonomický přínos je doložen jednoduchou ekonomickou analýzou následné produktivity práce (objem tržeb na 1 zaměstnance) a přínosem pro ekonomiku (jaká vznikne při produkci přidaná hodnota). Diverzifikace ekonomiky je doložena podílem odvětví na HDP či exportu. Dlouhodobá udržitelnost a vytěšňovací efekty je řešena expertním posouzením zejména v kontextu konkurenčního prostředí (např. délka inovačního cyklu) a kategorizace pracovních sil (např. podpora projektu vyžadující profesionální IT pracovníky způsobí na trhu další nedostatek a tedy přeliv pracovní síly z jiných odvětví).

Co chcete dělat?

Co je cílem projektu, účelem podpory? Jaký je záměr, který chcete tímto projektem realizovat? Čeho bude dosaženo? Do kdy?

Pozn.: Hlavní cíl projektu se nesmí změnit ani v rámci veřejné soutěže, ani v průběhu celého řešení projektu.

Předmět řešení projektu uveďte v českém i anglickém jazyce. Věcný obsah obou polí musí být shodný. Maximální rozsah obou polí je 800 znaků.

Jak to chcete dělat?

Postup řešení, novost, potřebnost a aktuálnost projektu

Jakým způsobem budete postupovat? V čem je Vaše řešení inovativní? Proč je třeba řešit právě Váš projekt a právě v této době? Jakým způsobem reaguje Váš projekt na existující poptávku po inovačním řešení na současné a předpokládané budoucí ekonomické a společenské potřeby a problémy, na které dosud neexistuje uspokojivé řešení? Proč by měl být Váš projekt podpořen z veřejných zdrojů? Maximální rozsah je 800 znaků.

Ideální stav: Projekt vykazuje principy novosti, tedy je zaměřen na získání nových poznatků, vykazuje novost v porovnání se současnou úrovní poznání, směřuje k formulaci doposud nevyužitých závěrů či

opětovně interpretuje existující výsledky novým způsobem.

Doba trvání projektu

Datum zahájení

Uveďte měsíc a rok zahájení řešení projektu. Řešení projektu může být zahájeno nejdříve 1. října 2018 a nejpozději 1. března 2019.

Upozornění: V případě, že začátek řešení projektu je dříve než 1. 1. 2019, platí následující:

- zahrňte počet úvazků osob podílejících se na řešení projektu za říjen, listopad a prosinec 2018 do roku 2019 (kapitola 4. *ŘEŠITELSKÝ TÝM*);
- uvažujte pro roky 2018 a 2019 stejný podíl kategorií AV/EV (kapitola 7. *FINANČNÍ PLÁN*);
- zahrňte do nákladů za rok 2019 i způsobilé náklady od data zahájení řešení projektu, tzn. i za říjen, listopad a prosinec 2018 (kapitola 7. *FINANČNÍ PLÁN*);
- lze naplánovat konkrétní činnosti i výstupy/ výsledky v roce 2018 (kapitola 5. *VÝSLEDKY/VÝSLEDKY PROJEKTU* a 6. *HARMONOGRAM PROJEKTU*).

Datum ukončení

Uveďte měsíc a rok ukončení řešení projektu. Nejzazší datum ukončení řešení projektu je 28. února 2023. Maximální délka řešení projektu je 48 měsíců.

Obory projektu

Hlavní obor CEP

Vyberte odpovídající kód z číselníku oborů platného pro CEP, Centrální evidence výzkumných záměrů (CEZ) a Rejstřík informací o výsledcích (RIV).

Pro 4. veřejnou soutěž programu EPSILON nelze zvolit jako hlavní obor projektu obor JE Nejaderná energetika, spotřeba a užití energie a JF Jaderná energetika, a to vzhledem k plánované veřejné soutěži Programu na podporu aplikovaného výzkumu, experimentálního vývoje a inovací THÉTA, jehož cílem je přispět ve střednědobém a dlouhodobém horizontu k naplnění vize transformace a modernizace energetického sektoru.

Vedlejší obor CEP

Jako vedlejší obor zvolte obor ze seznamu všech kategorií oborů CEP, včetně oborů JE Nejaderná energetika, spotřeba a užití energie a JF Jaderná energetika.

Další vedlejší obor CEP

Jako další vedlejší obor projektu zvolte obor ze seznamu všech kategorií oborů CEP, včetně oborů JE Nejaderná energetika, spotřeba a užití energie a JF Jaderná energetika.

Hlavní obor FORD

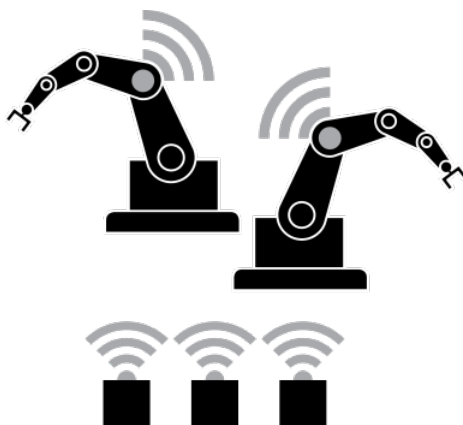
Vyberte současně odpovídající kód z číselníku OECD Fields of Research and Development FORD (FRASCATI manuál 2015).

Vedlejší obor FORD

Vyberte současně odpovídající kód z číselníku OECD Fields of Research and Development FORD (FRASCATI manuál 2015).

Další vedlejší obor FORD

Vyberte současně odpovídající kód z číselníku OECD Fields of Research and Development FORD (FRASCATI manuál 2015).

Zapojení do iniciativy Průmysl 4.0

V případě, že máte zájem zapojit Váš návrh projektu do iniciativy Průmysl 4.0, vyberte možnost „ANO“ a popište soulad Vašeho návrhu projektu s iniciativou Průmysl 4.0, maximální rozsah je 800 znaků.

V případě výběru tohoto pole může být Váš návrh projektu bonifikován až 18 body (max. 6 bodů od každého oponenta) za soulad s iniciativou Průmysl 4.0. V případě, že nemáte zájem zapojit Váš návrh projektu do iniciativy Průmysl 4.0, vyberte „NE“.

Průmysl 4.0 je celospolečenská výzva, kterou v oblasti průmyslové výroby charakterizuje mnoho zásadně nových znaků. Nejde o pouhé rozšíření digitalizace, ale systémy v rámci Průmyslu 4.0 vykazují obvykle další **charakteristické rysy**:

- Výroba neprobíhá jen na sériově řazených individuálních automatizovaných jednotkách, nýbrž je optimalizována z pohledu celého výrobního úseku, dílny či celého závodu, tedy probíhá v průběžně optimalizovaném komplexním prostředí.
- Senzory, stroje, polotovary, výrobky jsou reprezentovány softwarovými moduly, které spolu komunikují a vyjednávají s cílem nalézt optimální řešení, a to i v rámci horizontální integrace prvků tvorby hodnotového řetězce, který může přesahovat hranice jedné firmy.

- Jednotlivé elementy zapojené do výrobního, obchodního a návrhového procesu si autonomně a asynchronně vyměňují data dle aktuální potřeby (nikoliv jen v rámci striktní řídicí hierarchie).
- Dochází tedy k asynchronní přímé on-line výměně dat a k vyjednávání mezi libovolnými jednotkami horizontálně integrovaného hodnototvorného řetězce, vertikálně integrovaného vnitropodnikového řetězce (od řízení strojů v reálném čase až po vrcholový management) i celého integrovaného řetězce vývojových procesů.
- Výrobní a obchodní systémy se konfigurují samy v reálném čase, aplikují analýzu dat pro předvídání možných chyb či poruch.
- Produkty jsou jednoznačně identifikovatelné a lokalizovatelné v hodnotovém řetězci, znají svoji historii a aktuální stav, mají (ve svých softwarových reprezentacích) k dispozici znalosti, umožňující alternativní cesty k vytvoření jich samých.

Průmysl 4.0 nesměřuje k centralizovaným systémům, nýbrž:

- Totální decentralizace výroby umožňuje řídit výrobu bez centrální rozhodovací jednotky, ale též vyrobit stejný výrobek kdekoliv v globálním výrobním prostoru.
- Reakce na poptávku po produktech je okamžitá.
- Individuální požadavky zákazníka je snadné respektovat bez ztráty efektivity.
- Výroba může zůstat masovou, ale zároveň je hluboce individualizovaná.
- Objevují se zcela nové formy vazeb mezi zákazníkem, výrobcem a dodavatelem, mizí některé profese a jiné vznikají.
- Objevují se nové cesty pro kreativní tvorbu přidané hodnoty, celý vývojový životní proces výrobku je plně integrován.

Návrh projektu spadá do iniciativy Průmyslu 4.0, pokud se uchazeč bude zabývat alespoň jedním z následujících témat:

- Integrovat výrobní postupy se zapojením internetu věcí (Internet of Things), kdy každý prvek fyzického procesu má svůj digitální předobraz (softwarovou reprezentaci), schopnou autonomní interakce.
- Vytvářet či aplikovat softwarové moduly, reprezentující fyzické elementy a služby, které si navzájem poskytují či které si vyvolávají prostřednictvím internetu služeb (Internet of Services).
- Integrovat ve výrobním procesu prvky aditivní výroby (3D tisku), a to zejména v souvislosti s vývojovými procesy.
- Aplikovat prvky rozšířené reality (Augmented Reality) v manipulaci s objekty nebo jako službu.
- Konstruovat nebo aplikovat vyspělé senzory, například pro snímání a měření tvarů a dimenzionálních veličin, pro strojové vidění, rozpoznání a manipulaci s obrazem, pro snímání a přenos mechanických vlastností, biosenzory pro oblast analytickou nebo senzory pro prediktivní diagnostiku a přímo je zapojovat do složitých výrobních systémů v rámci horizontální či vertikální systémové integrace.

- Aplikovat postupy kybernetiky a umělé inteligence pro řízení komplexních procesů (nezaměňovat s pouhým ICT), nezbytná je kognitivní, autonomní či učící se funkcionalita, využívání principů inteligentní analýzy velkých dat.
- Konstruovat a využívat autonomní robotické systémy jako kooperativní prvky komplexních výrobních řešení.
- Zabezpečovat dynamické plánování a rozvrhování činností s cílem dosahovat globálního optima ve výrobně-obchodním prostoru.
- Přispět ke zvyšování počítačové či systémové bezpečnosti při návrhu a realizaci výrobních úseků, podniků či řetězců s využitím principů umělé inteligence, a to s ohledem na potřeby Průmyslu 4.0.

Návrh projektu nespadá do iniciativy Průmyslu 4.0, pokud uchazeč zamýšlí řešením projektu vytvořit pouze některou z následujících funkcionalit:

- Informační/databázový systém pro podporu řízení výroby.
- Pouhou internetovou přítomnost (například jen pasivní webovou stránku).
- Implementaci koncepce procesů výroby, návrhu výrobků nebo údržby bez rozhodujícího parametru digitalizace a kybernetizace.
- Provázané komponentové digitální číselníky.
- Interaktivní digitální katalogy.
- Ekonomický software v rámci běžného účetnictví.

Z hlediska hodnocení návrhu projektu:

Ideální stav odpovídající maximálnímu počtu bodů (6 – zcela naplňuje) nastává, pokud projekt zahrnuje komplexní sensorické systémy a generátory dat, které mají vnitřní inteligenci a schopnost se autonomně rekonfigurovat, data vyhodnocovat a pracovat s metadaty, která dále slouží pro vytváření, nebo nové sdílení platformy služeb, internetu (IaaS, SaaS, PaaS), pro vytváření nových obchodních modelů a horizontalizaci procesů napříč velkou částí hodnototvorného řetězce nebo životního cyklu produktu/služby. 6 bodů bude uděleno takovému návrhu projektu, který vyhoví podmínkám udělení 2 a 4 bodů a zároveň splní prvky odpovídající tomuto ideálnímu stavu.

4 body (naplňuje částečně) by měly být přiděleny, pokud jsou v projektu jasně popsány virtuální modely a simulační nástroje pro práci s nimi (digital factory), řešení zahrnuje systémy umělé inteligence včetně způsobu vytváření znalostních databází, jsou navrhovány fyzické systémy umožňující jejich začleňování v rámci moderních platform, implementace vzdálených služeb apod., projekt zahrnuje práci s velkými daty, jejich automatické vyhodnocování v reálném čase, nebo zajištění kybernetické bezpečnosti. 4 body budou uděleny takovému návrhu projektu, který vyhoví podmínkám udělení 2 bodů a zároveň splní prvky odpovídající tomuto stavu.

2 body (pouze minimálně naplňuje) by měl oponent přidělit, pokud projekt obsahuje popis/využití kyber-fyzického modelu včetně jeho vazeb, tvorbu/využití digitálního dvojčete, zajištění sběru a on-line automatického zpracování dat (IoT, IoS apod.), popř. je-li realizován/využíván fyzický systém s automatickým řízením autonomních subsystémů, řešení zahrnuje tvorbu/využití nových procesů

a služeb komunikujících s digitálním okolím automatizovaně, nebo jsou-li **nově** implementovány a rozšiřovány otevřené standardy,

Způsob uplatnění řešení projektu

Výsledek (výsledky) návrhu projektu mohou mít tržní (tj. s komerčním potenciálem) i netržní charakter.

Chcete-li usilovat o bonifikaci za přímý komerční potenciál, pak by odpověď na všechny následující otázky měla být ANO, a tyto odpovědi byste měli být schopni doložit příslušnými přílohami či argumenty: Předpokládáte uplatnění výsledků Vašeho projektu na trhu? Máte tento trh zmapovaný, znáte bariéry pro vstup na trh, konkurenční subjekty a konkurenční řešení? Spolupracujete už v současnosti s potenciálním odběratelem výsledků (aplikačním garantem), podařilo se Vám získat relevantní partnery do projektu – ať už ze strany akademické obce, podniků nebo veřejnosti, popř. můžete doložit vážný zájem potenciálních odběratelů? Jste schopni vyčíslit předpokládané náklady na uvedení výsledků na trh a očekávané výnosy? Bude Váš výsledek řešení aplikován do praxe prostřednictvím aplikačního garanta? Bude tento aplikační garant figurovat při prodeji licence nebo budete přímo Vy (podnik) zajišťovat prodej licence samostatně?

V případě, že jste na všechny otázky odpověděli kladně, vyberte možnost „ANO“ a popište uvedené skutečnosti směřující ke komerčnímu uplatnění řešení projektu. Svá tvrzení můžete podložit přílohami, které vložíte do bodu 5. *VÝSTUPY/VÝSLEDKY PROJEKTU* a 9. *PŘÍLOHY ZA PROJEKT*. Dále uveďte, komu má řešení Vašeho projektu sloužit a za jakým účelem? Kdo je uživatel výstupu Vašeho projektu a na jakou cílovou skupinu Váš projekt míří? V případě výběru tohoto pole může být Váš návrh projektu bonifikován až 10 body za doložení komerčního potenciálu.

Bude-li mít výsledek řešení Vámi předkládaného návrhu projektu netržní charakter, vyberte možnost „NE“. Kdo bude z uskutečnění projektu těžit a jak? Znáte cílovou skupinu a její charakteristiku? Víte, kdo bude uživatelem výstupu projektu? Znáte bariéry pro uplatnění výstupu výzkumu v praxi a rizika nepřijetí Vašeho inovativního záměru cílovými skupinami? Spolupracujete již v současnosti s potenciálním odběratelem výsledků (aplikačním garantem), podařilo se Vám získat relevantní partnery do projektu – ať už ze strany akademické obce, podniků nebo veřejnosti, popř. můžete doložit vážný zájem potenciálních odběratelů o Váš projekt? Maximální rozsah je 800 znaků.

Ideální stav: Uchazeč doložil průzkum trhu zpracovaný renomovanou společností, popř. vlastní průzkum trhu, pokud se jedná o velmi specifický trh, na kterém již má zkušenosti s komercializací. Projekt rovněž obsahuje kalkulaci očekávaných výnosů a nákladů a vyjádření zájmu (Letter of Intent) ze strany několika potenciálních odběratelů. Je přiložená alespoň základní SWOT analýza. Je jasně vysvětlena role aplikačního garanta a jeho potenciál pro komerční uplatnění výsledku/ů projektu.

Analýza rizik ohrožující dosažení cíle projektu

Jaké předpoklady či podmínky musí být splněny, aby bylo dosaženo cíle projektu? Dokážete indentifikovat rizika ohrožující projekt jako jsou např. nedostatečné řešitelské kapacity, finanční

situace uchazečů, vágní zapojení aplikačního garanta do realizace projektu, neochota cílové skupiny přijmout nabízené inovativní řešení, nestabilita společenské situace, na kterou míří cíl projektu případně nepříznivý vývoj na relevantních trzích? Jaká je míra daného rizika? Jakým způsobem budete riziko eliminovat? Jakým způsobem hodláte rizikovou situaci řešit pro případ, že by k ní došlo? Existují i rizika, která nemůžete ovlivnit nebo mít pod kontrolou, tj. ta, která jsou nezávislá na řešitelském týmu výzkumného projektu nebo realizačním týmu a jaká to jsou?

Pozn.: Neuvádějte rizika týkající se přímo výzkumu či techniky jako takových. Maximální rozsah je 1000 znaků.

Ideální stav: Uchazeči v návrhu projektu podrobně uvedli kritické předpoklady naplnění cílů, dostatečně identifikovali možná rizika (včetně např. nepřijetí inovačního řešení cílovou skupinou), posoudili pravděpodobnost jejich vzniku, navrhli způsob jejich případného řešení, odhadli míru závažnosti a popsali preventivní kroky k eliminaci či snížení rizik (plán prevence).

Motivační účinek podpory projektu

Nulová varianta a motivační účinek

Byl by projekt realizován i při neobdržení podpory? Pokud ano, v jakém rozsahu? Jaký je význam přidělení podpory s nulovou variantou, tj. při nepřidělení podpory z hlediska rozsahu projektu, jeho cílů a rychlosti realizace? Jakým způsobem přispěje projekt k naplnění cíle programu? Přispěje Vaše řešení ke zlepšení pozice českého, potažmo evropského, průmyslu v energetice, životním prostředí a dopravě? Přispěje Vaše řešení ke zvýšení konkurenceschopnosti ve vybraných oblastech, které jsou stanoveny Národními prioritami orientovaného výzkumu, experimentálního vývoje a inovací (NPOV)?

Pozn.: Uchazeč musí prokázat motivační účinek podpory ve smyslu odst. 4.4. Rámce pro státní podporu výzkumu, vývoje a inovací. Pro stanovení motivačního účinku lze použít kritéria:

- značné zvětšení velikosti projektu či činnosti v případě přidělení podpory;
- značné zvětšení rozsahu projektu či činnosti v případě přidělení podpory;
- značné zvýšení celkové částky vynaložené příjemcem na projekt či činnost v případě přidělení podpory;
- značné zkrácení doby řešení či urychlení příslušné činnosti;
- predložení žádosti o podporu před zahájením prací na projektu nebo činnosti.

Maximální rozsah je 1000 znaků.

Ideální stav: Poskytnutá podpora bude motivovat uchazeče k činnosti charakteru VaV a přidělení podpory je z hlediska dosažení výsledků potřebné (zkrácení doby řešení, zvětšení objemu výzkumných a vývojových prací...). Motivační účinek je dostatečně popsán a zdůvodněn. Je zjevné, že projekt by bez státní podpory nebyl řešen, či jen v omezeném rozsahu. Státní podpora vytvoří vhodnou pobídku pro příjemce.

Klíčová slova

Uveďte klíčová slova vystihující řešení projektu v českém i v anglickém jazyce. Při vyplňování klíčových slov se doporučuje používat v maximální míře termíny, které se běžně vyskytují v renomovaných informačních zdrojích. Jako klíčové slovo je možné použít i sousloví (několik slov oddělených mezerami). Jednotlivé výrazy (klíčová slova) oddělujte středníkem. Klíčová slova v anglickém jazyce musí obsahově odpovídat klíčovým slovům v českém jazyce. Maximální rozsah obou polí je 254 znaků.

Aplikační garant

Hlavní rolí aplikačního garanta je přispět k tomu, aby výsledek projektu byl aplikovatelný a také následně aplikovaný v praxi. Aplikačním garantem projektu by měly být zejména firmy (v případě komerčně uplatnitelného výsledku), resorty a územní samospráva, které musí mít sídlo v České republice. Aplikační garant v projektu musí být alespoň jeden nebo může být aplikačních garantů více (podrobné informace o aplikačním garantovi najdete v příloze č. 3 Zadávací dokumentace – Aplikační garant – vysvětlení pro uchazeče).

V případě, že aplikačním garantem bude podnik, musí být uchazečem projektu. U projektů zaměřených na prioritní výzkumné cíle může být aplikačním garantem daná instituce veřejné správy (aplikačním garantem však může být i jiná než v příloze č. 2 uvedená instituce). Instituce veřejné správy se může účastnit projektu jako uchazeč typu podnik.

Seznam aplikačních garantů

Uveďte identifikační údaje všech aplikačních garantů (IČ a obchodní název), kteří přispějí k aplikaci výsledků projektu. Maximální rozsah je 1 000 znaků.

Komentář k aplikačním garantům

Vyplňte, zda je aplikační garant součástí konsorcia nebo zda aplikační garant není součástí konsorcia.

Popište, jak bude nastavena spolupráce s uchazeči (potenciálními příjemci podpory), kdo a s kým bude spolupracovat, jak bude spolupráce probíhat (jaké vstupy pro řešení poskytne aplikační garant, jakým způsobem bude mít možnost monitorovat průběh projektu a oponovat výstupům), jak aplikační garant bude využívat plánované výsledky (výstupy řešení projektu), tj. jakým způsobem zajistí implementaci výsledků do praxe, atd. Maximální rozsah je 2 000 znaků.

Za každého aplikačního garanta je vyžadována povinná příloha doložení zájmu budoucího odběratele výsledků do části návrhu projektu 9. **PŘÍLOHY ZA PROJEKT** ve formě:

- Letter of Intent,
- Smlouvy o využití výsledků,
- Smlouvy o Smlouvě budoucí,
- memoranda atd.

V této příloze musí být uvedeno, jak bude nastavena spolupráce s uchazeči (potenciálními příjemci podpory), kdo a s kým bude spolupracovat, jak bude spolupráce probíhat (jaké vstupy pro řešení poskytne aplikační garant, jakým způsobem bude mít možnost monitorovat průběh projektu a vyjadřovat se k výstupům), jak aplikační garant bude využívat plánované výsledky (výstupy řešení projektu), tj. jakým způsobem implementuje výsledky do praxe, atd.

Kontrola doložení povinných příloh bude součástí kontroly splnění podmínek veřejné soutěže a nebude možné ji doložit po uplynutí soutěžní lhůty (zpětně požádat).

Národní priority orientovaného výzkumu

Vyberte z Národních priorit orientovaného výzkumu, experimentálního vývoje a inovací (NPOV) akceptovaných programem EPSILON jeden hlavní a žádný až dva vedlejší cíle, k jejichž naplnění nejvíce přispěje úspěšné vyřešení Vašeho projektu, tj. dosažení cíle a výsledků projektu.

Informační systém automaticky zobrazí jen ty cíle, které vycházejí z programu EPSILON pro Vámi zvolený podprogram. Seznam relevantních cílů je uveden v dokumentu „Cíle Národních priorit orientovaného výzkumu, experimentálního vývoje a inovací 4. veřejné soutěže programu EPSILON“ dostupný na www.tacr.cz mezi dokumenty spojenými s vyhlášením veřejné soutěže.

Pro podprogram 2 – oblast 2 Udržitelnost energetiky a materiálových zdrojů neobsahuje cíle, které jsou obsaženy v programu THÉTA.

Popis naplnění cílů NPOV

Jakým způsobem řešení projektu přispěje k naplnění Vámi označených cílů Národních priorit orientovaného výzkumu, experimentálního vývoje a inovací podporovaných programem EPSILON? Maximální rozsah je 500 znaků.

Ideální stav: Návrh projektu přispěje k naplnění cílů NPOV a přispějí k naplnění programu EPSILON.

Prioritní výzkumný cíl

V rámci diskuse s jednotlivými resorty proběhla specifikace prioritních výzkumných cílů, které jsou uvedeny v příloze č. 2 Zadávací dokumentace. U některých prioritních výzkumných cílů je určena kontaktní osoba, která může vystupovat v roli aplikačního garanta v návrhu projektu. Aplikačním garantem může být i jiný subjekt, než je uveden u daného prioritního výzkumného cíle. Dále jsou v této příloze uvedeny tzv. cíle z Akčního plánu o budoucnosti automobilového průmyslu v ČR. Tyto cíle jsou společné pro všechny podprogramy.

V případě, že Váš projekt naplňuje jeden z prioritních výzkumných cílů nebo cílů z Akčního plánu o budoucnosti automobilového průmyslu v ČR dle této přílohy Zadávací dokumentace, můžete zvolit právě jeden z prioritních výzkumných cílů nebo cílů z Akčního plánu o budoucnosti automobilového průmyslu v ČR v rolóvátku. V případě, že návrh projektu bude v souladu s popisem prioritního výzkumného cíle daného resortu nebo s cílem z Akčního plánu o budoucnosti automobilového

průmyslu v ČR, bude návrh projektu v oponentském posudku bonifikován dle podmínek stanovených Zadávací dokumentací.

Popis naplnění prioritního výzkumného cíle

Jakým způsobem naplňuje Váš projekt Vámi zvolený prioritní výzkumný cíl? Maximální rozsah je 500 znaků.

Obdobné a související projekty, výzkumné záměry a výsledky

Identifikační kód projektu

Uveďte identifikační kódy jiných projektů uvedených v CEP a výzkumných záměrů uvedených v CEZ, které jsou uvedeny v IS VaVal, a které řeší obdobnou problematiku. Jedná se o projekty a výzkumné záměry, u kterých se předpokládá shodná část výsledků. Vyplňte v případě, že takové projekty nebo výzkumné záměry existují.

V případě, že je totožný návrh projektu podán i do jiné veřejné soutěže, je uchazeč povinen tuto skutečnost uvést do této části návrhu projektu. Pokud není uchazeči znám kód projektu, vyplní se poskytovatel dané veřejné soutěže.

Zjištění duplicity návrhu projektu s jiným projektem, spočívající v tom, že podstata návrhu projektu nebo jeho části je nebo byla řešena s podporou z veřejných prostředků v rámci jiného projektu, grantového projektu, výzkumného záměru, nebo veřejné zakázky ve výzkumu, vývoji a inovacích, je důvodem pro nepřijetí návrhu projektu do veřejné soutěže, či následného vyřazení návrhu projektu z veřejné soutěže, popř. návrh projektu nebude doporučen k podpoře na základě nesplnění binárního kritéria č. 0.5, případně nebude podepsána Smlouva o poskytnutí podpory/vydáno Rozhodnutí o poskytnutí podpory v případě projektu, který byl doporučen k podpoře s odkládací podmínkou vymezení se vůči případné duplicitě, která vyšla najevo při hodnocení návrhu projektu, a tuto podmínku nesplní. Totéž platí i v případě neuvedení relevantních obdobných nebo souvisejících projektů nebo výzkumných záměrů, které jsou uvedeny v IS VaVal nebo které byly řešeny na mezinárodní úrovni, které řeší obdobnou problematiku. Uchazeč je povinen se vymezit vůči projektům, které uchazeči jsou známy, nebo o nichž by při vynaložení náležité péče vědět měl a musel. Uchazeč je rovněž povinen vymezit se vůči projektům podaným do této veřejné soutěže, v nichž je hlavním uchazečem či dalším účastníkem, mají-li obdobnou podstatu (obor řešení, zvolené metody, řešitelský tým apod.). Nesplnění této povinnosti má rovněž za následek nedoporučení ani jednoho projektu k podpoře a následnému nepodpoření ze strany poskytovatele. Maximální rozsah je 64 znaků.

Popis vztahu k navrhovanému projektu/výsledku

Jaký je vzájemný vztah (např. odlišnosti/podobnosti/návaznosti) předkládaného návrhu projektu s projektem/ty uvedeným/i v předchozím bodě? Maximální rozsah je 800 znaků.

3. UCHAZEČI PROJEKTU

Identifikační údaje

Uchazečem v projektu může být vždy jen jeden hlavní uchazeč a libovolný (tj. i žádný) počet dalších účastníků. Každý uchazeč musí doplnit podrobné údaje. Identifikační údaje uchazeče budou automaticky vyplněny na základě uvedení IČ tuzemského uchazeče. Tato data budou vyplňována z veřejně dostupných registrů. V případě nesrovnalostí automaticky vyplněných dat, prosím, okomentujte tuto skutečnost v bodě Komentář k automaticky vyplněným údajům. Pole s identifikačními údaji jsou pro zahraniční uchazeče (EU, EHP, Švýcarská konfederace) editovatelná a vyplní je zahraniční uchazeči sami.

Role uchazeče na projektu

Uchazečem projektu může být vždy jen jeden hlavní příjemce a libovolný (tj. i žádný) počet dalších účastníků:

P - Hlavní příjemce;

D - Další účastník.

Typ organizace

Výběr typu organizace. Lze vybrat pouze jednu možnost:

- MP – malý podnik
- SP – střední podnik
- VP – Velký podnik
- VO – výzkumná organizace

Uchazeč/uchazeči zvolí typ organizace:

a. Malý a střední podnik: „malými a středními podniky“ (dále jen „MSP“) se rozumějí podniky ve smyslu Nařízení Komise (EU) č. 651/2014, ze dne 17. června 2014, kterým se v souladu s články 107 a 108 Smlouvy prohlašují určité kategorie podpory za slučitelné s vnitřním trhem (dále jen „Nařízení“). Definice malých a středních podniků je uvedena v Příloze I tohoto Nařízení. Při určování lze rovněž využít postupů pro zařazování podnikatelů do jednotlivých kategorií zpracovaného Ministerstvem průmyslu a obchodu České republiky.

Kde za:

- 1) středního podnikatele se považuje podnikatel/ka, pokud:
 - a. zaměstnává méně než 250 zaměstnanců/kyň, a
 - b. jeho/její aktiva/majetek nepřesahují korunový ekvivalent částky 43 mil. EUR nebo má obrát/příjmy nepřesahující korunový ekvivalent 50 mil. EUR;
- 2) malého podnikatele se považuje podnikatel/ka, pokud:
 - a. zaměstnává méně než 50 zaměstnanců/kyň, a

b. jeho/její aktiva/majetek, nebo obrat/příjmy nepřesahují korunový ekvivalent 10 mil. EUR.

b. Velký podnik: „velkými podniky“ se rozumějí podniky, které nepatří do definice malých a středních podniků.

Pozn.: Pozor, důležitá je otázka vlastnictví firmy/společnosti. Při stanovení kategorie velikosti podniku je nezbytné zohlednit také existující vlastnické vztahy. Pokud je podnik vlastněn jiným podnikem, je nutné započítat do velikosti podniku, který se účastní veřejné soutěže, dále také příslušný podíl zaměstnanců a podíl obratu, a to dle velikosti vlastníka a jeho vlastnického podílu.

c. Výzkumná organizace: „organizací pro výzkum a šíření znalostí“ (dále jen „výzkumná organizace“) se rozumí subjekt (např. univerzita nebo výzkumný ústav, agentura pro transfer technologií, zprostředkovatel v oblasti inovací, fyzický nebo virtuální spolupracující subjekt zaměřený na výzkum), bez ohledu na jeho právní postavení (zřízený podle veřejného, nebo soukromého práva) nebo způsob financování, jehož hlavním cílem je provádět nezávisle základní výzkum, průmyslový výzkum nebo experimentální vývoj nebo veřejně šířit výsledky těchto činností formou výuky, publikací nebo transferu znalostí. Pokud tento subjekt rovněž vykonává hospodářské činnosti, je třeba, pro financování, náklady a příjmy těchto hospodářských činností vést oddělené účetnictví. Podniky, jež mohou uplatňovat rozhodující vliv na takovýto subjekt, např. jako podílníci nebo členové, nesmí mít přednostní přístup k výsledkům, jichž dosáhl.

Typ výzkumné organizace - podrobnější specifikace

V případě, že se jedná o typ organizace - výzkumná organizace (VO), je nutné zařazení organizace do uvedených možností:

- VVS - veřejná vysoká škola
- AV ČR - Akademie věd ČR
- ostatní VVI - veřejná výzkumná instituce mimo AV ČR
- ostatní VO - výzkumná organizace mimo VVS a VVI

Způsob jednání za společnost

Kdo je oprávněn zastupovat Vaši právnickou osobu? Např. jménem společnosti jednájí vždy společně alespoň dva členové/ky představenstva; jednatel/ka je oprávněn/a jednat jménem společnosti samostatně; každý/á jednatel/ka zastupuje společnost ve všech věcech samostatně apod. V případě, že způsob jednání není relevantní pro Vaši právní formu (např. FOI), uveďte „není relevantní“. Maximální rozsah 300 znaků.

Statutární orgán

Členové/ky statutárního orgánu uchazeče budou automaticky vyplněni z veřejně dostupných registrů. V případě, že automaticky vyplněná data nesouhlasí se skutečností, uchazeč může tyto data editovat. Tyto údaje budou také sloužit Komisi pro přijímání návrhů projektů k posouzení splnění podmínek prokázání způsobilosti uchazeče v návaznosti na doložení kvalifikačních dokumentů uchazeče.

Identifikační údaje člena statutárního orgánu jsou rozšířené o údaje potřebné pro vyžádání výpisu z Rejstříku trestů, který si poskytovatel vyžádá sám na základě těchto údajů. Tím je uchazečům usnadněno prokázání způsobilosti dle § 18 ZPVV.

Finanční ukazatele

Tento formulář nemusí vyplňovat uchazeči, kteří zvolili typ organizace VO – výzkumná organizace, tj. ty organizace, které byly Radou pro výzkum, vývoj a inovace klasifikovány jako VO a splňují i ve vztahu k projektu definici VO.

Finanční ukazatele uchazeče budou automaticky vyplněny na základě uvedení IČ tuzemského uchazeče. V případě nesrovnalostí automaticky vyplněných dat okomentujte skutečnost v bodě Komentář k automaticky vyplněným údajům. V případě, že má uchazeč potřebná data (účetní závěrku) k dispozici za rok 2017, vyplní sloupec pro daný rok. Zahraniční uchazeči vyplní finanční ukazatele sami.

V případě, že uchazečem je společnost (podnik), která je mladší než 18 měsíců (tj. od data zápisu do Obchodního rejstříku do data odeslání elektronického návrhu projektu prostřednictvím ISTA), může být do části návrhu projektu 9. *PŘÍLOHY ZA PROJEKT* předložen finanční plán, který prokáže, že má uchazeč zajištěné finanční krytí předkládaného projektu a své činnosti. Finanční plán na celou dobu projektu, v jednoduché formě (roky, zdroje–příjmy, výdaje), by měl obsahovat i záruky (bankovní, mateřské firmy, vlastníků, akcionářů atp.) v podobě písemného dobrozdání nebo čestných prohlášení, vzhledem k neexistující účetní historii. Před uzavřením Smlouvy o poskytnutí podpory bude toto vyžadováno povinně.

V případě, že uchazečem je společnost s kratší než tříletou historií, oponent/ka zohlední tuto skutečnost při hodnocení i v dalších kritériích (např. rozsah dosavadní spolupráce, počet realizovaných projektů, výsledků apod.). V takových případech je rozhodujícím ukazatelem úroveň návrhu projektu (ve smyslu podnikatelského záměru) a zejména jeho aplikační potenciál. I v tomto případě může být předložen do části návrhu projektu 9. *PŘÍLOHY ZA PROJEKT* finanční plán, který prokáže, že má uchazeč zajištěné finanční krytí předkládaného projektu a své činnosti.

Společnost s historií kratší než půl roku, může být pro realizaci a dokončení projektu velmi riziková.

Relevantní položky z rozvahy a výkazu zisku a ztrát

Položka	Jednotka	Zdroj	2014	2015	2016	2017
Tržby za prodej zboží	tis. Kč	Výkaz zisku a ztrát				
Výkony	tis. Kč	Výkaz zisku a ztrát				
Přidaná hodnota	tis. Kč	Výkaz zisku a ztrát				
Osobní náklady	tis. Kč	Výkaz zisku a ztrát				
Odpisy	tis. Kč	Výkaz zisku a ztrát				
Provozní hospodářský výsledek	tis. Kč	Výkaz zisku a ztrát				
Finanční hospodářský výsledek	tis. Kč	Výkaz zisku a ztrát				

Hospodářský výsledek za účetní období	tis. Kč	Výkaz zisku a ztrát
Aktiva	tis. Kč	Rozvaha
Dlouhodobý hmotný majetek	tis. Kč	Rozvaha
Oběžná aktiva	tis. Kč	Rozvaha
Zásoby	tis. Kč	Rozvaha
Dlouhodobé pohledávky	tis. Kč	Rozvaha
Krátkodobé pohledávky	tis. Kč	Rozvaha
Pohledávky z obchodního styku	tis. Kč	Rozvaha
Účty v bankách	tis. Kč	Rozvaha
Pasiva	tis. Kč	Rozvaha
Vlastní kapitál	tis. Kč	Rozvaha
Výsledek běžného účetního období	tis. Kč	Rozvaha
Cizí zdroje	tis. Kč	Rozvaha
Dlouhodobé závazky	tis. Kč	Rozvaha
Krátkodobé závazky	tis. Kč	Rozvaha
Závazky z obchodního styku	tis. Kč	Rozvaha
Bankovní úvěry a výpomoci	tis. Kč	Rozvaha

Finanční ukazatele – další ukazatele

Ukazatel	Jednotka	2014	2015	2016	2017
Rentabilita aktiv (ROA)	%				
Běžná likvidita (L3)	1				
Celková zadluženost (CZ)	%				
Rentabilita tržeb (ROS)	%				

Tyto ukazatele se spočítají samy na základě vyplněných údajů v systému.

Rentabilita aktiv (ROA) vyjadřuje výnosnost aktiv neboli, jaká část zisku byla vygenerována z investovaného kapitálu (efektivita využití investovaného kapitálu), respektive z celkových aktiv. Čím vyšší je hodnota ukazatele rentability aktiv, tím lepší pro hodnocení rentability firmy. Rentabilita aktiv měří z pohledu pasiv výsledek hospodaření získaný z peněz od majitelů a věřitelů na rozdíl od ukazatele rentability vlastního kapitálu, který měří výsledek hospodaření dosažený pouze z peněz majitelů. Žádoucí hodnota by měla být větší než průměrná úroková míra z přijatých dluhů. **Minimální hodnota by měla být vyšší než 2 %.**

Údaj u rentability aktiv se zjišťuje následovně:

hospodářský výsledek za účetní období / celková aktiva x 100 [%]

Běžná likvidita podniku (L3) vyjadřuje míru schopnosti podniku uhradit svoje závazky v době splatnosti. Běžná likvidita je poměrový ukazatel, který poměruje oběžná aktiva podniku ke krátkodobým závazkům.

Likvidita podniku je předpokladem finanční rovnováhy podniku. Je-li podnik trvale nelikvidní, tzv. v platební neschopnosti (insolvenci), není podnik schopen platit závazky v době jejich splatnosti. Nevýhodná je i nadbytečná likvidita, tzn. vyšší stav likvidních aktiv. Obecně platí: vyšší likvidita (vyšší podíl likvidních aktiv) snižuje nebezpečí platební neschopnosti, ale zároveň i výnosnost podniku.

Údaj u běžné likvidity se zjišťuje následovně:

oběžná aktiva / krátkodobé závazky [1]

Běžná likvidita by se měla pohybovat nad hodnotou 2,0. Likvidita nižší než 1,5 již může být pro projekt riziková. **Pokud je Vaše likvidita nižší než 1,5, tento údaj vysvětlíte v poznámce v následujícím bodě.**

Ukazatel **celkové zadluženosti (CZ)** hodnotí úvěrové zatížení podniku. Zadluženost podniku by se vždy měla pohybovat v určitých mezích. Platí obecné pravidlo, že vyšší zadluženost je akceptovatelná jen za předpokladu vyšší rentability.

Údaj u celkové zadluženosti se zjišťuje následovně:

cizí zdroje / celková pasiva x 100 [%]

Zadluženost by se měla běžně pohybovat pod 50 %. Je-li subjekt zadlužený z více než 75 %, může to již být pro projekt rizikové. **Pokud je Vaše zadluženost vyšší než 75 %, vysvětlíte důvody této skutečnosti v poznámce v dalším bodě.**

Rentabilita tržeb (ROS) vyjadřuje podíl čistého zisku, který připadá na 1 Kč tržeb.

Údaj u rentability tržeb se zjišťuje následovně:

Výsledek běžného účetního období / tržby (tržby za prodej zboží + tržby za prodej vlastních výrobků a služeb) (%)

Kritéria hodnocení podniku v obtížích

Dle čl. 2 odst. 18 Nařízení není povoleno poskytnout podporu uchazeči, který spadá do kategorie „podnik v obtížích“. Účelem této normy je indikovat (s rezervou ve výši jedné poloviny zapsaného základního kapitálu), že hrozí předlužení společnosti, tedy stav, kdy dluhy společnosti přesáhnou hodnotu jejího majetku.

Hodnocení podniku v obtížích se provádí pouze u uchazečů typu podnik.

„Podnikem v obtížích“ jsou:

- SME podniky (Malé a střední podniky – Small and Medium Enterprise) existující méně než tři roky pokud jsou v úpadku, nebo obdržely záchrannou pomoc, kterou dosud nesplatily;
- SME podniky existující více než 3 roky, a podniky, které nejsou SME (jsou Velkými podniky – Large Corporate), pokud:
 - a) jsou v úpadku, nebo obdržely záchrannou pomoc, kterou dosud nesplatily;
 - b) celková hodnota vlastního kapitálu společnosti nemá kladnou hodnotu, popř. není vyšší než polovina upsaného základního kapitálu společnosti.

Vlastní kapitál společnosti = Kapitálové fondy + Fondy ze zisku + Výsledek hospodaření z minulých let + Výsledek hospodaření běžného účetního období + Výše zálohové výplaty podílu na zisku (bude vždy záporné hodnoty)

Upsaný základní kapitál = Základní kapitál + Ažio

Výpočet:

Upsaný základní kapitál + Vlastní kapitál společnosti < Upsaný základní kapitál / 2

Jednotlivé položky vstupující do výpočtu jsou označeny v rozvaze:

(A.I + A.II.1) + (A.II.2 + A.III + A.IV + A.V + A.VI) < (A.I + A.II.1)/2

Položka vstupující do výpočtu podniku v obtížích		Jednotka	Zdroj	2014	2015	2016	2017
A.I	Základní kapitál	tis. Kč	Rozvaha				
A.II.1	Emisní ažio	tis. Kč	Rozvaha				
A.II.2	Ostatní kapitálové fondy	tis. Kč	Rozvaha				
A.III	Fondy ze zisku	tis. Kč	Rozvaha				
A.IV	Výsledek hospodaření minulých let	tis. Kč	Rozvaha				
A.V	Výsledek hospodaření	tis. Kč	Rozvaha				
A.VI	Výše zálohové výplaty podílu na zisku (bude vždy záporné hodnoty)	tis. Kč	Rozvaha				

V případě, že dle výpočtu výše je Vaše společnost podnikem v obtížích, ale existuje objektivní a veřejně doložitelné vysvětlení, proč reálně podnikem v obtížích není (např. rozdělení společnosti), uveďte příslušné argumenty v komentáři v dalším bodě.

Rovněž pokud jste součástí skupiny podniků, **které vystupují jako hospodářská jednotka**, a v rámci posouzení celé skupiny se nejedná o podnik v obtížích, tyto skutečnosti uveďte společně s konsolidovanou účetní závěrkou.

Vlastnická struktura

Poskytovatel v souladu s ustanovením § 14 odst. 3, písm. e) zákona č. 218/2000 Sb., o rozpočtových pravidlech a o změně některých souvisejících zákonů (rozpočtová pravidla), vyžaduje doložení/vysvětlení následujících informací.

Vlastníci/Akciónáři

Vyplňte všechny vlastníky, resp. osoby, které mají podíl v právnické osobě uchazeče ve výši nejméně 10 %, tedy v případě společnosti s ručením omezeným společníky v s.r.o., u akciové společnosti akcionáře a.s., apod.

V případě, že je takovou osobou další právnická osoba, **uved'te i její vlastníky až na koncové fyzické osoby**, které mají podíl v právnické osobě nejméně 10 %.

Dále uveďte (pokud jste je již neuvedli podle předchozích vět) veškeré fyzické osoby (beneficienty), které se fakticky či formálně podílí na ovládnutí osoby uchazeče bez ohledu na to, zda tak činí přímo, či nepřímo prostřednictvím dalších společností, či skrytě. Za beneficianta je pro tyto účely považována též každá fyzická osoba, které je přímo či nepřímo prostřednictvím dalších společností, či skrytě, vyplácen podíl na hospodářském výsledku uchazeče. Stačí vyplnit ty beneficienty, jejichž celková míra vlivu na uchazeče dosahuje nejméně 10 %. Namísto identifikace části konkrétních beneficiantů na následující(ch) obrazovce(kách) postačí identifikovat pouze subjekty, které se podílejí na ovládnutí osoby uchazeče, a to v následujících případech:

- 1) účastnické cenné papíry jsou přijaty k veřejnému obchodování na regulovaném trhu v ČR či na obdobném trhu ve státě, který je plnoprávným členem Organizace pro hospodářskou spolupráci a rozvoj (dále jen „OECD“). V takovém případě se zároveň dokládá informace v požadovaném rozsahu nejméně k těm subjektům, jejichž podíl činí dlouhodobě nejméně 10 %,
- 2) podíl v osobě uchazeče drží beneficianti prostřednictvím fondu kolektivního investování či jednotky kolektivního investování podléhající veřejnoprávnímu dohledu ve státě, jenž je plnoprávným členem OECD,
- 3) podíl v osobě uchazeče drží veřejnoprávní subjekt zřízený dle práva státu, jenž je plnoprávným členem OECD,
- 4) podíl v osobě uchazeče drží subjekt, který podléhá veřejnoprávnímu dohledu ve státě, jenž je plnoprávným členem OECD, přičemž v rámci tohoto veřejnoprávního dohledu je subjekt povinen identifikovat beneficienty v podobném rozsahu, jako na základě této příručky,
- 5) uchazeč, který přes veškeré úsilí nebyl schopen identifikovat některého z beneficiantů, v takovém případě doloží informace k nedohledanému beneficiantovi v tom rozsahu, ve kterém se mu informace podařilo získat, včetně odpovídajícího zdůvodnění. Uchazeč zároveň poskytne informace o posledním známém beneficiantovi, který disponoval podílem nejméně 10 %.

Vyplnění všech údajů za uvedenou položku je povinné. Pokud však z povahy právní formy konkrétního uchazeče vyplývá, že za danou položku údaje nemá, tuto nevyplňuje.

Beneficienti

Uveďte veškeré beneficienty, jejichž celková míra vlivu na uchazeči dosahuje nejméně 10 % podle bodu výše. Dále u každé osoby stručně popište, v čem spočívá jeho vliv (přímý, či nepřímý, podíl na hospodářském výsledku apod.). Případně uveďte, zda se uplatňuje některá z výjimek stanovená v části *Vlastníci/Akcionáři*, popřípadě řádně odůvodněte, proč nebylo možné osobu beneficianta identifikovat. Maximální rozsah je 1 000 znaků.

Majetkové účasti

Uveďte obchodní jméno a IČ všech právnických osob, ve kterých má Vaše právnická osoba (firma/společnost) vlastnický podíl a uveďte zároveň jeho výši v procentech. Vyplnění všech údajů za uvedenou položku je povinné. Pokud však z povahy právní formy konkrétního uchazeče vyplývá, že za danou položku údaje nemá, tuto nevyplňuje. Pro přidání nové osoby s podílem v právnické osobě uchazeče stiskněte tlačítko „Přidat“.

Dosavadní praxe

Dosavadní spolupráce uchazeče ve VaVal

Jaká je Vaše předchozí spolupráce v oblasti VaVal za poslední tři roky? Spolupracovali jste v minulosti na řešení projektu z hlediska účinné spolupráce, tedy spolupráce výzkumné organizace s podniky nebo s jinými aplikačními subjekty? Pokud ano, jak? V případě, že touto zkušeností nedisponujete, uveďte klíčové kompetence či specializace ve vztahu k řešenému projektu.

Pozn.: Nemusí se jednat výslovně o spolupráci jen takových subjektů, které se s Vámi podílejí na projektu podávaném do 4. veřejné soutěže programu EPSILON. Maximální rozsah je 1000 znaků.

Dosavadní zkušenosti uchazeče s aplikací a komercializací výsledků

Jaká je Vaše dosavadní zkušenost s komercializací (prodejem) výsledků a aplikací výsledků VaVal do praxe?

Pozn.: Uvádějte zejména prodané licence k patentům, resp. úspěšné transfery technologií apod. V případě, že touto zkušeností nedisponujete, uveďte klíčové kompetence či specializace ve vztahu k řešenému projektu. Maximální rozsah je 1 000 znaků.

4. ŘEŠITELSKÝ TÝM

Klíčové osoby

Uveďte klíčové odbornice nebo odborníky, kteří zaručí úspěšné řešení projektu. Není nutné uvádět všechny členy řešitelského týmu ani pomocné pracovníky. Řešitelský tým, odbornost a komplementarita jeho členů bude součástí hodnocení návrhu projektu. Zvažte tedy pečlivě, které členky nebo členy týmu v návrhu projektu uvedete. Pokud v průběhu řešení projektu dojde u osob,

které budou v návrhu projektu uvedeny, ke změně jejich účasti na projektu, je nutné o této skutečnosti informovat poskytovatele, a to v souladu se směrnicí SME-07 Změnová řízení projektů.

Ideální stav: Řešitelský tým má odborné předpoklady k naplnění stanovených cílů. Odborná způsobilost členů/ek řešitelského týmu byla prokázána. Řešitelé v minulosti úspěšně řešili projekty VaV. Vyváženost řešitelského týmu je přiměřená co do odbornosti i zkušenosti. Dosažené zkušenosti členek a členů týmu odpovídají jejich roli v týmu. Při kompozici týmu bylo bráno v úvahu hledisko rovných příležitostí mužů a žen pro rozvoj jejich výzkumných kariér nebo řídicích kompetencí. Projekt má potenciál přispět k rozvoji nových kapacit nastupující generace. Ze složení realizačního týmu, z expertíz a odpovědnosti jeho členů a členek je zřejmé, jakým způsobem bude zajištěno řešení výzkumné agendy projektu.

Role

Řešitel/Další řešitel/Člen řešitelského týmu

Vyberte jednu možnost z rolovátka. Roli „**Řešitel**“ může mít pouze jedna osoba. Řešitel je osoba u hlavního příjemce, která bude po uzavření Smlouvy o poskytnutí podpory (resp. vydání Rozhodnutí o poskytnutí podpory), odpovědná hlavnímu příjemci za celkovou i odbornou úroveň projektu. Řešitel musí být k hlavnímu příjemci v pracovním poměru nebo v poměru pracovním obdobném, nebo musí na základě udělené podpory pracovní poměr vzniknout.

Každý další účastník projektu musí mít zvolenou právě jednu osobu s rolí „**Další řešitel**“. Další řešitel je osoba u dalšího účastníka projektu, která bude po uzavření Smlouvy o poskytnutí podpory (resp. vydání Rozhodnutí o poskytnutí podpory), odpovědná dalšímu účastníkovi projektu za celkovou i odbornou úroveň projektu. Musí být k dalšímu účastníkovi projektu v pracovním poměru nebo v poměru pracovním obdobném nebo musí na základě udělené podpory pracovní poměr vzniknout.

Další klíčové osoby jak od hlavního příjemce, tak od dalších účastníků projektu, budou mít roli „**Člen řešitelského týmu**“.

Dále vyplňte vykonávanou funkci v organizaci, stěžejní vykonávané činnosti při řešení projektu, počet úvazků při řešení projektu a odborný životopis.

Ostatní osoby podílející se na řešení projektu za uchazeče

Uveďte označení/název činnosti, počet úvazků při řešení projektu a specifikaci činností na projektu.

Kontaktní osoby pro komunikaci s TA ČR

Vyplňte kontaktní osobu za každého uchazeče, se kterými bude poskytovatel komunikovat v případě potřeby, např. informace o zaslání výzvy k doplnění chybějících dokumentů prokázání způsobilosti dalšího účastníka.

Statutární zástupce/řešitelský tým/nový kontakt

Vyberte statutárního zástupce, člena/ku řešitelského týmu nebo nový kontakt, který bude vyplněn jako kontakt daného uchazeče pro komunikaci s TA ČR. Za každého uchazeče musí být uvedena kontaktní osoba.

5. VÝSTUPY/VÝSLEDKY PROJEKTU

Hlavní výstupy/výsledky podporované programem

Jaké hlavní výstupy/výsledky projektu podporované programem EPSILON definovány metodikou RIV plánujete? Výstupy by měly být jasně vymezené, měřitelné a se stanoveným datem dosažení. Výstupy/výsledky by měly úzce navazovat na prováděné činnosti, které se vyplňují v části 6. *HARMONOGRAM PROJEKTU*.

V případě, že začátek řešení projektu je dříve než 1. 1. 2019, lze naplánovat konkrétní činnosti i výstupy/ výsledky v roce 2018.

Druh výstupu/výsledku

Pro daný výsledek zvolte jeho druh dle platné Metodiky hodnocení výsledků výzkumných organizací a hodnocení ukončených programů, která je dostupná na www.vyzkum.cz. Návrh projektu musí zahrnovat dosažení druhů podporovaných výsledků aplikovaného výzkumu, experimentálního vývoje v rámci programu EPSILON, ve vazbě na stanovený cíl projektu.

Projekt může předpokládat dosažení i jiných výsledků (např. článek ve sborníku, kapitola v odborné knize, odborná kniha, atd.), **minimálně jeden z výsledků však musí být z kategorie podporovaných programem EPSILON** (P – patent; Z_{polop} – poloprovoz, Z_{tech} – ověřená technologie; F – výsledky s právní ochranou: F_{uzit} – užitný vzor, F_{prum} – průmyslový vzor; G – technicky realizované výsledky: G_{pro} – prototyp, G_{funk} – funkční vzorek; N_{metC} – metodiky certifikované oprávněným orgánem, N_{metS} – metodiky schválené příslušným orgánem státní správy, do jehož kompetence daná problematika spadá, N_{metA} – metodiky a postupy akreditované oprávněným orgánem, N_{lec} – léčebný postup, N_{pam} – památkový postup, N_{map} – specializovaná mapa s odborným obsahem; R – software; O – ostatní výsledky. Výsledky, které nebudou uznány poskytovatelem jako jediný výsledek v daném projektu, ale pouze v kombinaci s alespoň jedním dalším výsledkem uvedeným ve výčtu druhů výsledků výše, jsou výsledky druhu: H_{leg} – výsledky promítnuté do právních předpisů a norem a H_{neleg} – výsledky promítnuté do směrnic a předpisů nelegislativní povahy závazných v rámci kompetence příslušného poskytovatele).

Každý druh výsledku podle platné Metodiky hodnocení výsledků výzkumných organizací a hodnocení ukončených programů bude uveden samostatně. Údaje o výsledcích budou v případě jejich realizace předány do rejstříku informací o výsledcích (RIV).

Termín dosažení výstupu/výsledku

Uveďte měsíc a rok, kdy dosáhnete splnění konkrétního výstupu/výsledku. Jedná se o termín, ke kterému předpokládáte daného výstupu/výsledku dosáhnout. Dosažením výstupu/výsledku

se rozumí faktické dosažení výstupu/výsledku podle platné Metodiky hodnocení výsledků výzkumných organizací a hodnocení výsledků ukončených programů. Dosažení je např. udělení patentové listiny (v případě výsledku P, dosažení není pouhé podání patentové přihlášky), udělení certifikace (v případě výsledku N_{metS}), vydání osvědčení o zápise užitného vzoru (v případě výsledku F_{uzit}). Výstupů/výsledků musí být dosaženo nejdéle do doby ukončení projektu. Výstupy/výsledky je možno plánovat již v roce 2018.

Přílohy dle typu výstupu/výsledku



Ke každému plánovanému výsledku přiložte **jednu povinnou přílohu**, a to průzkum trhu dle informací níže uvedených. Výjimku tvoří výsledek druhu P - patent, kde je vyžadováno doložení průzkumu trhu včetně patentové rešerše; výsledek druhu N_{metS} - metodiky schválené příslušným orgánem státní správy, do jehož kompetence daná problematika spadá, kde je povinnou přílohou potvrzení certifikačního orgánu; a výsledek druhu O - ostatní výsledky, kde povinnou přílohou je odhad potenciálního využití.

Dále můžete doložit doporučené přílohy typu rešerše na stav techniky a dostupná řešení, odhad potenciálního využití (další využití výsledku po skončení projektu), doložení zájmu budoucího odběratele výsledků (např. letter of intent), předběžná kalkulace odhadovaných nákladů a výnosů a SWOT matice.

Upozornění: Bez doložení povinné přílohy ke každému hlavnímu výsledku či doložení této přílohy neobsahující požadované náležitosti, nepřijme poskytovatel návrh projektu do veřejné soutěže.

Upozornění: Bez doložení doporučených příloh nebude možné usilovat o bonifikaci za doložení komerčního potenciálu a za přínos pro ekonomiku.

Upozornění: Doložení rešerše na stav techniky nebo rešerše technických řešení je v případě řešení technického charakteru předpokladem pro získání plného počtu bodů v bodovaném dílčím kritériu „Komparativní výhoda vyvíjeného řešení ve srovnání se stávající nabídkou na relevantním trhu, resp. s nabídkou, která se očekává v momentě ukončení vývoje“.



- patent

- patentová rešerše – povinně
- průzkum trhu – povinně
- doložení zájmu budoucího odběratele výsledků (např. letter of intent)
- předběžná kalkulace odhadovaných nákladů a výnosů
- SWOT matice



průzkum trhu včetně patentové rešerše



- technicky realizované výsledky – prototyp, funkční vzorek

- průzkum trhu – povinně
- rešerše na stav techniky a dostupná řešení

- odhad potenciálního využití (další využití výsledku po skončení projektu)
- doložení zájmu budoucího odběratele výsledků (např. letter of intent)
- předběžná kalkulace odhadovaných nákladů a výnosů
- SWOT matice



Z – poloprovoz, ověřená technologie

- průzkum trhu – povinně
- rešerše na stav techniky a dostupná řešení
- odhad potenciálního využití (další využití výsledku po skončení projektu)
- doložení zájmu budoucího odběratele výsledků (např. letter of intent)
- předběžná kalkulace odhadovaných nákladů a výnosů
- SWOT matice



R – software

- průzkum trhu – povinně
- průzkum budoucího uplatnění výsledků a jejich přínosů
- doložení zájmu budoucího odběratele výsledků (např. letter of intent)
- předběžná kalkulace odhadovaných nákladů a výnosů
- SWOT matice



F – průmyslový a užitný vzor

- průzkum trhu – povinně
- rešerše technických řešení
- odhad potenciálního využití (další využití výsledku po skončení projektu)
- doložení zájmu budoucího odběratele výsledků (např. letter of intent)
- předběžná kalkulace odhadovaných nákladů a výnosů
- SWOT matice



N – certifikované metodiky, postupy a specializované mapy s odborným obsahem

- N_{metS} : potvrzení certifikačního orgánu – povinně
- $N_{metC}, N_{metA}, N_{map}, N_{lec}, N_{pam}$: průzkum trhu – povinně
- průzkum budoucího uplatnění výsledků a jejich přínosů
- SWOT matice



O – ostatní výsledky

- průzkum trhu
- rešerše technických řešení
- odhad potenciálního využití (další využití výsledku po skončení projektu) – povinně
- doložení zájmu budoucího odběratele výsledků (např. letter of intent)
- předběžná kalkulace odhadovaných nákladů a výnosů
- SWOT matice

Výsledky, které nebudou uznány poskytovatelem jako jediný výsledek v daném projektu, ale pouze v kombinaci s alespoň jedním dalším výsledkem uvedeným ve výčtu druhů výsledků výše, jsou výsledky druhu:



- výsledky promítnuté do právních předpisů a norem a výsledky promítnuté do směrnic a předpisů nelegislativní povahy závazných v rámci kompetence příslušného poskytovatele.

- **doložení zájmu budoucího odběratele výsledků (např. letter of intent) – povinně**

Přílohy musí být v českém, popřípadě v anglickém jazyce. V případě, že bude přiložena příloha v anglickém jazyce, musí být součástí této přílohy také její český překlad.

Pro přidání nové přílohy stiskněte tlačítko „Přidat“. Soubor přílohy musí být ve formátu PDF ve velikosti nepřesahující 10 MB.

Upřesnění jednotlivých příloh

- **Průzkum trhu**

V případě tržně relevantního výstupu by příloha měla obsahovat životní cyklus v daném odvětví, velikost tržního podílu, stručnou charakteristiku konkurence (konkurenčních řešení) nebo určení segmentu a odhadnutí počtu potenciálních zákazníků. Pokud je zjišťována poptávka formou dotazování, pak musí být jasně popsán i vzorek, na němž bylo šetření prováděno. Pokud je průzkum trhu prováděn na základě veřejně dostupných informací, musí být uvedené zdroje. V případě, že je průzkum trhu zpracován tak, že se vztahuje k více plánovaným výstupům/výsledkům, můžete ho k těmto výstupům/výsledkům přiložit. V případě výstupu, který není tržně relevantní, by mělo být z přílohy zřejmé, jaké cílové skupině obyvatel má být užitečný nebo jaké socio-ekonomické oblasti má přinést prospěch.

- **Rešerše na stav techniky, rešerše technických řešení, patentová rešerše**

Znalost současného stavu řešení, aktuálnost problematiky a částečně potřebnost řešení by měla být, mimo jiné, doložena také rešerší na stav techniky, resp. rešerší na výroby a patentovou rešerší (dále rešerše)*. Vložte shrnutí či přímo samotnou rešerši.

*Rešerši může provést buď jakýkoliv patentový úřad (v ČR Úřad průmyslového vlastnictví – <http://www.upv.cz/cs.html>), patentový zástupce anebo je možné využít veřejné databáze (např. EspaceNet – <http://www.epo.org/searching/free/espacenet.html>) a další.

- **Odhad potenciálního využití (další využití výsledku po skončení projektu)**

Příloha by měla obsahovat popis toho, jak bude výsledek využit po skončení řešení projektu. Např. funkční vzorek bude věnován univerzitě k využití do výuky, prototyp bude sloužit k započítání sériové výroby apod.

- **Doložení zájmu budoucího odběratele výsledků (např. Letter of intent nebo Letter of Support)**

Jde o vyjádření potenciální poptávky od konkrétních možných odběratelů ve formě dopisu. Zájem budoucího odběratele není v tomto případě závazný, z dopisu by však mělo být patrné, že je seriózní. Tzn., že je dopis podepsán osobou s rozhodovacími pravomocemi v dané věci, dopis je časově aktuální a jsou v něm uvedeny konkrétní argumenty vysvětlující zájem pisatele o výsledky projektu (nikoliv jen obecné formulace typu: "Plánované výsledky jsou zajímavé a v případě úspěšného řešení budeme uvažovat o jejich využití."). Z tohoto pohledu je Letter of Support (vyjádření podpory) nejméně závaznou a tedy i nejméně relevantní přílohou dokládající budoucí využití výsledku.

- **Potvrzení certifikačního orgánu**

V případě, že výsledkem projektu bude N_{metS} – metodiky schválené příslušným orgánem státní správy, do jehož kompetence daná problematika spadá, příjemce musí doložit, který certifikační orgán, nebo orgán státní správy bude tuto metodiku schvalovat (certifikovat). Formulář potvrzení certifikačního orgánu pro druh výsledku N_{metS} – metodiky schválené příslušným orgánem státní správy, do jehož kompetence daná problematika spadá dle struktury databáze RIV je dostupný na www.tacr.cz mezi dokumenty spojenými s vyhlášením veřejné soutěže.

- **Předběžná kalkulace odhadovaných nákladů a výnosů**

Příloha by měla obsahovat ekonomické srovnání se stávající nabídkou a jednoduché výpočty předpokládaných nákladů a výnosů. V případě odhadovaných nákladů by číselné údaje měly vycházet z veřejně dostupných údajů (ceny surovin, pracovní náklady, apod.). V kalkulaci by měly být uvedené i případné fixní náklady (nutné investice spojené s novým řešením). Odhadované výnosy by měly být vyčísleny na základě odhadované ceny jednoho finálního výrobku/jednoho poskytnutí služby (pokud je cena vyšší než stávající řešení na trhu, musí být zdůvodněno, na základě čeho je odhadováno, že poptávající přejdou k novému řešení) a odhadovaného objemu prodeje (ideální je využití průzkumu trhu).

- **SWOT matice**

Tato příloha by měla obsahovat nejdůležitější silné a slabé stránky, příležitosti a hrozby nového řešení, doporučuje se doložit vyjmenované S, W, O, T nezávislými daty (např. data ČSÚ, oborové a komoditní studie, informace obchodní komory; nutno uvést zdroje, ze kterých bylo čerpáno).

Návaznost na cíle NPOV

Vyberte jeden cíl NPOV, k jejichž naplnění nejvíce přispěje realizace daného výstupu/výsledku, a to právě z těch cílů, které byly zvoleny v části 2. *PŘEDSTAVENÍ PROJEKTU*.

Popis výstupu/výsledku

Uveďte popis předpokládaného výstupu/výsledku projektu. Popis výstupu/výsledku projektu formulujte tak, aby se z tohoto popisu hodnotitelé projektu jednoznačně dozvěděli, o jaký výstup/výsledek se jedná, že tento výstup/výsledek zaručuje, že bude dosaženo definovaného cíle projektu, tj. uveďte takové výstupy/výsledky, ke kterým se zavazujete, že jich bude dosaženo

do ukončení řešení projektu. Zároveň jsou dosažené výstupy/výsledky indikátory dosažení stanoveného cíle projektu. Maximální rozsah je 500 znaků.

Subjekty podílející se na výstupu/výsledku

Rozdělení práv k výstupu/výsledku

V jakém poměru budou výstupy/výsledky vlastněny každým z uchazečů? Jaké bude předpokládané rozdělení práv k duševnímu vlastnictví vytvořenému při řešení projektu? Toto rozdělení je závazné pro tvorbu Smlouvy o účasti na řešení projektu, kterou mezi sebou uzavírá hlavní příjemce s dalšími účastníky dle článku 6 Všeobecných podmínek. Uveďte v procentech.

Přístup k výstupu/výsledku

Jak bude zajištěn přístup k výstupu/výsledku pro jednotlivé uchazeče projektu, tak pro uživatele výstupů/výsledků a veřejnost? Maximální rozsah je 800 znaků.

Existující know-how a materiální a technické vybavení

Vlastníte již materiální a technické vybavení nutné pro úspěšné řešení výstupu/výsledku projektu, např. materiály, prostory, technické a personální zabezpečení, výrobní nebo laboratorní kapacity? Existují relevantní výstupy/výsledky, know-how či technologie zapojených účastníků projektu, které budou při řešení projektu využity? Jaký bude přístup k existujícímu hmotnému a nehmotnému majetku zapojených subjektů? Maximální rozsah je 800 znaků.

Současný stav poznání a předchozí řešení

Jaká jsou případná předchozí řešení i současný stav poznání problematiky, kterou budete v rámci projektu řešit, a to na národní i mezinárodní úrovni? Jakým způsobem se Vámi navrhovaný projekt vymezuje k obdobným projektům a jejich výstupům/výsledkům? Pokud jste v části 2. PŘEDSTAVENÍ PROJEKTU uvedli obdobné a související projekty, vymeďte se i vůči výsledkům těchto projektů. Maximální rozsah je 800 znaků.

Ideální stav: Uchazeči znají analogické problémy v zahraničí a mají přehled o dostupných řešeních. Uchazeči provedli důkladnou literární anebo patentovou rešerši doposud známých řešení v ČR a v zahraničí. Z návrhu projektu je zřejmé, že se uchazeči v problematice dobře orientují. V návrhu projektu je uvedeno vymezení vůči souvisejícím či známým řešením včetně vymezení podstaty návrhu projektu vůči projektům řešeným prostřednictvím grantů či podpory jiných poskytovatelů.

Popis způsobu uplatnění výstupu/výsledku a jeho implementace

Máte jasnou a realistickou představu o uplatnění daného výstupu/výsledku v praxi? Proč je řešení projektu potřebné? Jak bude výstup/výsledek implementován a do kdy? Maximální rozsah je 800 znaků.

Ideální stav: Trh pro následnou produkci je dostatečně velký a uchazeč popsal, jakým způsobem následná produkce své místo na trhu získá (např. levnější produkci, kvalitnějším produktem, napojením

na klíčové distributory apod.). V případě komercializovatelných řešení je dodatečný zisk v horizontu pěti let alespoň pětkrát vyšší než požadovaná dotace.

Plánovaný uživatel výstupu/výsledku

Existuje již možný uživatel výstupu/výsledku? Který? Uveďte v textové podobě. Maximální rozsah je 800 znaků.

Výzkumná a/nebo technická nejistota

Jaké jsou všechny výzkumné či technické důvody, pro které by nemusel projekt dosáhnout stanovených cílů a předpokládaných výstupů/výsledků? Maximální rozsah je 800 znaků.

Další výstupy/výsledky nepodporované programem

Jaké další výstupy/výsledky během řešení projektu plánujete? Může se jednat o výsledky druhu RIV, tj. výsledky, kterých bylo dosaženo řešením výzkumných aktivit, anebo o jiné výstupy řešení. Maximální rozsah je 2000 znaků.

6. HARMONOGRAM PROJEKTU

Uveďte a stručně popište činnosti a milníky, které plánujete vykonat k dosažení jednotlivých výsledků podporovaných programem. Činnosti by měly být úzce provázány s výstupy/výsledky, tj. každá činnost by měla být zakončena nějakým alespoň dílčím výstupem/výsledkem, resp. milníkem. Činnosti a aktivity, milníky a výstupy by měly být jasně vymezené, měřitelné a se stanoveným datem dosažení. Jestliže je již jasné, PROČ má být projekt realizován a CO je konkrétním cílem projektu, popište, co všechno a kdy je potřeba zajistit a jakých výstupů, milníků (a v jakých termínech) je potřeba jednotlivými kontrolovatelnými a vyhodnotitelnými kroky dosáhnout. Počet výstupů by měl být stanoven tak, aby uvedené činnosti a výstupy plně zajistily dosažení cíle projektu a zároveň všechny musely být uskutečněny, aby bylo dosaženo cíle. Naplnění výstupů musí být kontrolovatelné. Definice činností a formulace dílčích výstupů v návrhu projektu poskytuje hodnotitelům návrhu projektu informaci, zda autor projektu má jasno v tom, jak bude řešit projekt, a v době realizace projektu slouží k průběžné kontrole postupu řešení projektu. Stanovené výstupy odpovídají také na otázku, JAK bude realizováno řešení projektu, např. provedení terénního šetření, zanalyzování dat apod.

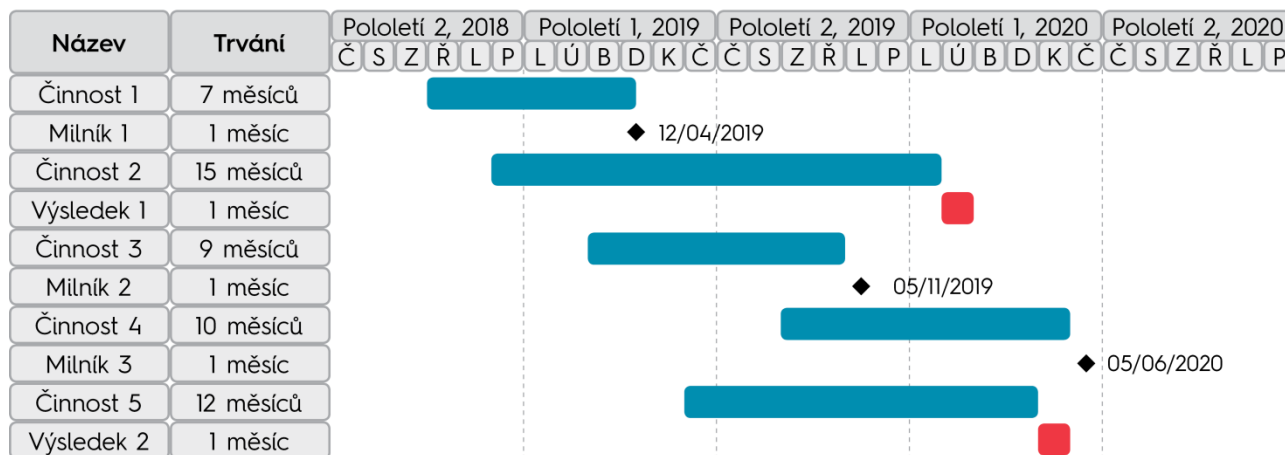
V případě, že začátek řešení projektu je dříve než 1. 1. 2019, lze naplánovat konkrétní činnosti i výstupy/ výsledky v roce 2018.

Ideální stav: Doba řešení odpovídá plánovaným výstupům, časový plán je realistický.

Ganttův diagram

Bude vygenerován automaticky na základě vyplněných údajů. Ganttův diagram je užitečný pro vizualizaci přehledu o veškerých aktivitách projektu.

Obrázek: příklad Ganttova diagramu.



7. FINANČNÍ PLÁN

Veškeré částky se uvádějí v korunách (nikoliv v tisících).

Finanční plán za uchazeče

Typ organizace

Tento bod uchazeč nevyplňuje, vyplněno dle části 3. *UCHAZEČI PROJEKTU*.

Podíly kategorií výzkumu AV/EV

Uved'te vždy procentní podíly těchto dvou typů výzkumu v daném roce. V případě, že začátek řešení projektu je dříve než 1. 1. 2019, uvažujte pro roky 2018 a 2019 stejný podíl kategorií aplikovaného výzkumu/experimentálního vývoje (AV/EV). Od tohoto poměru se odvíjí i maximální míra podpory pro daný rok. Vyplňte podíl AV a EV. Součet aplikovaného výzkumu a experimentálního vývoje musí v každém roce činit 100 %.

- **Aplikovaný výzkum** je kategorie výzkumu a vývoje ve smyslu čl. 2 odst. 85 Nařízení pojmenovaná v originálním znění, jako „industrial research“ a v českém znění jako „průmyslový výzkum“, přičemž toto české znění se může v relevantních dokumentech poskytovatele rovněž vyskytovat jako synonymum tohoto pojmu.
- **Experimentální vývoj** je získávání, spojování, formování a používání stávajících vědeckých, technologických, obchodních a jiných příslušných poznatků a dovedností pro návrh nových

nebo podstatně zdokonalených výrobků, postupů nebo služeb.

Ideální stav: Na základě uvedených předpokládaných činností, metod, navrhovaných řešení a očekávaných výstupů je nastavení poměru AV/EV (dle definice AV a EV) správné a odpovídá odbornému zaměření uchazečů.

Míra podpory, stanovená jako procento uznaných nákladů projektu, bude vypočtena pro každý projekt, pro každého hlavního příjemce a dalšího účastníka projektu samostatně podle Rámce a musí při ní být respektovány všechny níže uvedené limity. Maximální míra podpory na jeden projekt činí 60 % celkových uznaných nákladů. Podmínka finanční spoluúčasti příjemců v minimální výši 40 %, které musí hlavní příjemce a další účastníci projektu společně vynaložit na realizaci projektu, přispěje ke zvýšení kvality realizovaného projektu a zvýší motivaci pro zajištění jeho efektivity. Těchto zbývajících 40 % musí uchazeči dofinancovat následovně:

- podniky z neveřejných zdrojů
- výzkumné organizace (VO) z veřejných i neveřejných zdrojů¹.

Základní míry podpory pro jednotlivé typy příjemců jsou uvedeny v následující tabulce.

Příjemci	Aplikovaný výzkum		Experimentální vývoj	
	Max. míra podpory při zohlednění příplatků malým a středním podnikům	Max. míra podpory při doložení účinné spolupráce	Max. míra podpory při zohlednění příplatků malým a středním podnikům	Max. míra podpory při doložení účinné spolupráce
Malé podniky*	70 % ^{***}	80 % ^{***}	45 %	60 %
Střední podniky*	60 %	75 % ^{***}	35 %	50 %
Velké podniky	50 %	65 % ^{***}	25 %	40 %
Výzkumné organizace**	100 % ^{***}	100 % ^{***}	100 % ^{***}	100 % ^{***}

Poznámka:

*Malý a střední podnik je vymezen podle definice uvedené v Příloze 1 Nařízení.

**Výzkumná organizace musí splňovat definici dle Zákona a Rámce.

***Při respektování omezení maximální míry podpory na projekt v 4. veřejné soutěži ve výši 60 %.

Poskytování míry finanční podpory u výzkumných organizací se bude řídit dále také Sdělením Komise (2014/C 198/01) Rámec pro státní podporu výzkumu, vývoje a inovací podpory.

¹ Výzkumné organizace mohou, v případě realizace projektů zaměřených na plnění prioritních výzkumných cílů relevantních institucí (viz příloha č. 2 Zadávací dokumentace), kde tyto instituce budou zároveň tzv. aplikačními garanty, spolufinancovat projekt z jiných veřejných zdrojů.

Uchazeč musí splňovat podmínky, které zamezují tomu, aby financování výzkumné organizace bylo přímou či nepřímou státní podporou z hlediska evropské legislativy (v souladu s ust. 3.1 a 3.2 Rámce) nebo nedošlo k dvojímu financování.

Podmínky, které musí uchazeč splnit:

- a) v rámci projektu nebudou financovány hospodářské činnosti výzkumné organizace, tedy jakákoliv činnost spočívající v nabídce zboží nebo služeb na určitém trhu,
- b) výzkumná organizace jako hlavní příjemce/další účastník nesmí provádět výzkum jménem podniku, vystupovat při spolupráci s ním jako dodavatel služeb, pronajímatel infrastruktury či zaměstnanců, poskytovat mu poradenské služby atd.
- c) účastní-li se projektu podnik(y) i výzkumné organizace, potom platí alespoň jedna z následujících podmínek ust. 2.2.2 Rámce:
 - i. výsledky spolupráce, které nemají za následek vznik práv duševního vlastnictví, lze veřejně šířit a práva duševního vlastnictví vzniklá z činností výzkumných organizací nebo výzkumných infrastruktur plně náleží těmto subjektům, nebo
 - ii. práva duševního vlastnictví vzniklá z projektu, jakož i související přístupová práva, jsou mezi různé spolupracující partnerské subjekty rozdělena tak, aby byly náležitě zohledněny jejich pracovní oblasti, příspěvky a příslušné zájmy, nebo
 - iii. výzkumné organizace nebo výzkumné infrastruktury obdrží za práva duševního vlastnictví, jež vznikla v důsledku jejich činností a jsou postoupena zúčastněným podnikům nebo k nimž získaly zúčastněné podniky přístupová práva, náhradu odpovídající tržní ceně. Od této náhrady lze odečíst absolutní výši hodnoty veškerých finančních či nefinančních příspěvků zúčastněných podniků na náklady činností výzkumných organizací nebo výzkumných infrastruktur, jež měly za následek vznik dotčených práv duševního vlastnictví.

Základní míra podpory pro podniky může být (při zachování maximální míry podpory na jeden projekt) navýšena o 15 procentních bodů v případě, že jsou splněny podmínky účinné spolupráce dle čl. 25 odst. 6 písm. b) Nařízení, který stanoví:

- a) do maximální míry podpory ve výši 80 % lze příplatek 15 procentních bodů uplatnit, pokud:
 - mezi podniky, z nichž alespoň jeden je malým nebo středním podnikem, nebo k této spolupráci dochází alespoň ve dvou členských státech nebo v členském státě a v státě, který je smluvní stranou Dohody o EHP, a jednotlivý podnik nehradí více než 70 % způsobilých nákladů, nebo
 - mezi podnikem a jednou nebo více organizacemi pro výzkum a šíření znalostí, jestliže tato organizace nese alespoň 10 % způsobilých nákladů a má právo zveřejňovat výsledky vlastního výzkumu, za účinnou spolupráci není považována spolupráce mateřské organizace s dceřinou společností.

Náklady

Náklady za jednotlivé nákladové položky vyplňte v tabulce za všechny roky řešení projektu a zvolte metodu vykazování nepřímých nákladů.

Ukazatel	Jednotka	2019*	2020	2021	2022	2023	Celkem
Osobní náklady	Kč						
Úvazek	Člověko-rok						
Průměrné osobní náklady na úvazek	Kč						
Náklady na subdodávky	Kč						
Ostatní přímé náklady	Kč						
- Z toho specifikace nákladů na duševní vlastnictví	Kč						
Nepřímé náklady	Kč						
Náklady celkem	Kč						
Podíl nákladů na nepřímé náklady	%						

Poznámka:

* V případě, že začátek řešení projektu je dříve než 1. 1. 2019, zahrňte do nákladů za rok 2019 i způsobilé náklady od data zahájení řešení projektu (tzn. i za říjen, listopad a prosinec 2018).

Položky **Náklady celkem**, **Podíl nákladů na nepřímé náklady**, **Úvazek** a **Průměrné osobní náklady na úvazek** budou automaticky vyplněny.

Neuznatelné náklady

Náklady, které nemohou být uznatelné dle [Frascati manuálu](#), viz tabulka 2.3. Hranice mezi výzkumem a vývojem, inovací a ostatními podnikatelskými činnostmi, jsou následující:

- Předvýrobní vývoj
- Poprodejní servis a odstraňování problémů
 - S výjimkou “zpětnovazebního výzkumu a vývoje”, který má být zahrnut.
- Patentové a licenční práce
 - Veškeré administrativní a právní práce potřebné k žádostem o patenty a licence (dodání dokumentace jako výsledku výzkumných a vývojových projektů VaV). Patentová práce spojená přímo s výzkumnými a vývojovými projekty je nicméně výzkum a vývoj.
- Rutinní testy
 - I když jsou prováděny výzkumným a vývojovým personálem.
- Sběr dat
 - Vyjma toho, když je integrální částí výzkumu a vývoje.
- Rutinní vyhovění inspekci veřejné kontroly, vymáhání norem, předpisů

Zdroje

Ukazatel	Jednotka	2019*	2020	2021	2022	2023	Celkem
Maximální výše podpory	Kč						
Podpora	Kč						
Ostatní veřejné zdroje	Kč						
Neveřejné zdroje	Kč						
Zdroje celkem	Kč						
Míra podpory	%						

Poznámka:

* V případě, že začátek řešení projektu je dříve než 1. 1. 2019, zahrňte do nákladů za rok 2019 i způsobilé náklady od data zahájení řešení projektu (tzn. i za říjen, listopad a prosinec 2018).

Maximální výše podpory – Maximální výše podpory za uchazeče za rok.

Podpora – Požadovaná podpora za uchazeče za rok. Velikost podpory je možné upravit (navýšit/snížit).

Neveřejné zdroje – Výši neveřejných zdrojů upravíte změnou výše podpory.

Ostatní veřejné zdroje – Další prostředky poskytované ze státního rozpočtu.

Zdroje celkem – Zdroje (náklady) za uchazeče za rok.

Míra podpory – Podíl podpory na celkových nákladech za uchazeče za rok.

Komentář k nákladovým položkám

Uchazeč upřesní vzniklé náklady. Maximální rozsah je 8 000 znaků.

Osobní náklady

Náklady na mzdy nebo platy a povinné odvody na pojistné na všeobecné zdravotní pojištění, pojistné na sociální zabezpečení a příspěvek na státní politiku zaměstnanosti a další zákonné povinnosti zaměstnavatele nebo povinnosti zaměstnavatele vyplývající z platných vnitřních předpisů (např. fond kulturních a sociálních potřeb, sociální fond, zákonné pojištění odpovědnosti zaměstnavatele, apod.). Odměny mohou být vypláceny jen pracovníkům, kteří jsou zaměstnanci podle zákona č. 262/2006 Sb., zákoník práce a podílí se na řešení předmětného projektu (tj. prokazatelně pracují na projektu částí svého úvazku), a nepřevyšují maximální roční součet dvou měsíčních platů.

Mzdy nebo platy, odměny z dohod o pracovní činnosti či dohod o provedení práce musí odpovídat schválenému mzdovému, platovému nebo jinému předpisu příjemce. V případě náhrad jsou způsobilými náklady náhrady za dovolenou a nemoc (a to u pracovníka s pevně stanoveným pracovním úvazkem v projektu). Osobě samostatně výdělečně činné jakožto samostatnému příjemci náleží odměna za činnost při řešení návrhu projektu, pokud odpovídá hodinové sazbě zaměstnanců s obdobnou kvalifikací či zkušeností (je v místě a čase obvyklá).

Úvazek je součet úvazků všech osob podílejících se na projektu u konkrétní organizace v daném roce. Vyplněno automaticky dle části 4. *ŘEŠITELSKÝ TÝM*.

Průměrné osobní náklady na úvazek jsou uvedeny pro lepší přehlednost. Vyplněno automaticky dle části 4. *ŘEŠITELSKÝ TÝM*.

Náklady na subdodávky

Náklady na subdodávky vzniklé v přímé souvislosti s řešením projektu, tj. přenesení části výzkumné činnosti projektu na dodavatele. Dodavatelem subdodávek nesmí být člen řešitelského týmu ani jiný zaměstnanec, příjemce nebo osoba spojená (ve smyslu § 23 odst. 7 zákona č. 586/1992 Sb., o daních z příjmů) s příjemcem.

Náklady na subdodávky jsou omezeny 20 % z celkových uznaných nákladů všech účastníků projektu za celou dobu řešení.

Ostatní přímé náklady

a) Náklady na ochranu duševního vlastnictví

Náklady na ochranu práv duševního vlastnictví, která jsou výsledkem projektu (zejména související poplatky, překlady, rešerše, náklady na patentového zástupce) a náklady na ochranu již vznesených práv k duševnímu vlastnictví potřebného k řešení projektu.

b) Další provozní náklady

Další provozní náklady vzniklé v přímé souvislosti s řešením projektu, kterými jsou materiál, zásoby, služby a drobný hmotný a nehmotný majetek.

c) Náklady na provoz

Náklady na provoz, opravy a údržbu dlouhodobého hmotného a nehmotného majetku využívaného při řešení projektu, a to ve výši odpovídající délce období a podílu předpokládaného užití.

d) Část odpisů dlouhodobého hmotného a nehmotného majetku

Část odpisů dlouhodobého hmotného a nehmotného majetku ve výši odpovídající délce období a podílu skutečného užití tohoto majetku pro řešení projektu, který nebyl pořízen z veřejných prostředků a není zahrnut do kategorie investice tohoto projektu.

e) Cestovní náklady

Cestovní náklady vzniklé v přímé souvislosti s řešením projektu (náklady na pracovní pobyty, konferenční poplatky), a s tím spojené cestovní náhrady podle zákona č. 262/2006 Sb., zákoník práce, přičemž musí být prokazatelný přínos cesty pro řešení projektu, tj. zejména je naplněna podmínka aktivní účasti na pracovní cestě, anebo pracovní cesta je již deklarována ve schváleném návrhu projektu.

Nepřímé náklady

Nepřímé náklady vzniklé v přímé souvislosti s řešením projektu, resp. pouze jejich část určená podle některé z následujících metod, např. administrativní náklady, náklady na pomocný personál a infrastrukturu, energii a služby, pokud již nejsou uvedené v jiných kategoriích. Nepřímé náklady se musí vztahovat k projektu a musí být vykazovány v souladu se zvolenou metodou vykazování.

Metodou vykazování je míněno:

- a) Vykazování skutečných nepřímých nákladů, tzv. metodou „**full cost**“, kdy organizace má již existující systém a vnitřní předpis, na jejichž základě přiřazuje jednotlivé nepřímé náklady danému projektu. Takto vykázané nepřímé náklady musí být podloženy patřičnými účetními doklady a výše nepřímých nákladů není limitována. Není možné zavést tuto metodu pouze pro projekty poskytovatele.
- b) Vykazování nepřímých nákladů na základě pevné sazby, tzv. metodou „**flat rate**“, do výše 20 % ze součtu skutečně vykázaných osobních nákladů a ostatních přímých nákladů příjemce v příslušném roce, kdy takto vykázané nepřímé náklady se nemusí dokládat patřičnými účetními doklady, dokládá se však celková výše nepřímých nákladů organizace a jejich rozdělení na střediska/projekty/úseky apod.
- c) Pokud má uchazeč HR Excellence in Research Award (HR Award), může požádat o navýšení flat rate do výše 30 % ze součtu skutečně vykázaných osobních nákladů a ostatních přímých nákladů a zároveň uchazeč musí při podání návrhu projektu do 4. veřejné soutěže programu EPSILON doložit, že je držitelem HR Award. Uchazeč držitelství HR Award prokáže kopií potvrzující e-mailové zprávy z Evropské Komise 44 (EK), kde je uvedeno oznámení, že se uchazeč zařadí do seznamu vedeného EURAXESS: (<https://euraxess.ec.europa.eu/jobs/hrs4r>), nebo odkazem na uvedený seznam, které musí být vloženo do části návrhu projektu 9. PŘÍLOHY ZA PROJEKT. Prokázání držitelství HR Award bude povinnou přílohou při předložení návrhu projektu do veřejné soutěže v případě, že uchazeč bude požadovat navýšení flat rate do výše 30 % ze součtu skutečně vykázaných osobních nákladů a ostatních přímých nákladů.

Původ neveřejných zdrojů

Popište, odkud (z jaké činnosti) pochází neveřejné zdroje, které budou vloženy do projektu. Maximální rozsah je 800 znaků.

Původ veřejných zdrojů

Uchazeč typu VO – výzkumná organizace může spolufinancovat projekt z veřejných prostředků institucionální povahy. Popište, odkud (z jaké činnosti) pochází veřejné zdroje, které budou vloženy do projektu. Maximální rozsah je 800 znaků.

Deklaruji zájem o využití zvýhodněných finančních nástrojů Českomoravské záruční a rozvojové banky, a.s. pro účely spolufinancování projektu

Výběrem pole zájmu o využití nástrojů Českomoravské záruční a rozvojové banky, a.s. (ČMZRB) dává uchazeč najevo zájem o poskytnutí zvýhodněného úvěru či jiného finančního nástroje poskytovaného ČMZRB, bez přímé účasti TA ČR. ČMZRB poskytuje podporu především malým a středním podnikům. O poskytnutí prostředků z některého z finančních nástrojů rozhoduje výhradně ČMZRB, na poskytnutí není právní nárok. Uchazeč zároveň dává výběrem pole souhlas s předáním údajů ČMZRB o uchazeči, projektu a jeho hodnocení v případě, že projekt bude podpořen ze strany TA ČR. Tyto údaje budou využity výhradně pro posouzení poskytnutí prostředků z finančních nástrojů ČMZRB.

V případě, že projekt bude vybrán k podpoře a bude s jeho příjemcem předpokládáno uzavření Smlouvy/vydání Rozhodnutí o poskytnutí podpory, TA ČR předá kontaktní údaje ČMZRB, která uchazeče následně kontaktuje.

Přehled financí za výstupy/výsledky

Významnost výstupu/výsledku v návaznosti na řešení projektu

Jak zásadní je výstup/výsledek k dosažení cíle projektu? Uveďte v procentech. Součet jednotlivých podílů musí být roven 100.

Odhad podílu nákladů

Jaký odhadujete podíl nákladů na daný výstup/výsledek? Uveďte v procentech. Součet jednotlivých podílů musí být roven 100. Dle zadaných hodnot bude vypočtena výše nákladů a podpory na konkrétní výstup/výsledek.

ID výstupu/výsledku	Významnost výstupu/výsledku v návaznosti na řešení projektu (v %)	Odhadovaný podíl (v %)	Vypočtené náklady	Vypočtená podpora
TH04031234-V1			automaticky	automaticky
TH04031234-V2			automaticky	automaticky
TH04031234-V3			automaticky	automaticky
TH04031234-V4			automaticky	automaticky
Celkem	automaticky	automaticky	automaticky	automaticky

Ideální stav: Plánované výstupy jsou v souladu s požadovanou výší podpory. Pracnost z hlediska metodické, časové a personální náročnosti řešení je odpovídající plánovaným výstupům.

8. DOPLŇUJÍCÍ ÚDAJE

Nežádoucí oponenti nebo oponentky

V této části můžete vyplnit jména 3 potenciálních oponentů/ek (spolu s jejich identifikačními údaji), u kterých si nepřejete, aby hodnotili Váš návrh projektu podaný do této veřejné soutěže. Čím přesnější údaje poskytnete, tím lépe budeme moci potenciální/ho nežádoucí/ho oponenta/ku identifikovat a přiřadit další/ho v případě, že bude k Vašemu návrhu projektu systémem přiřazen.

9. PŘÍLOHY ZA PROJEKT

Přílohy za projekt

Tato část je vyplněna automaticky dle části 5. *VÝSTUPY/VÝSLEDKU PROJEKTU*. Ke každému plánovanému výsledku uvedenému v části 5. *VÝSTUPY/VÝSLEDKU PROJEKTU* je vyžadována **jedna povinná příloha**, a to průzkum trhu. Výjimku tvoří výsledek druhu P – patent, kde je vyžadováno doložení průzkumu trhu včetně patentové rešerše; výsledek druhu N_{metS} - metodiky schválené příslušným orgánem státní správy, do jehož kompetence daná problematika spadá, kde je povinnou přílohou potvrzení certifikačního orgánu; a výsledek druhu O - ostatní výsledky, kde povinnou přílohou je odhad potenciálního využití.

Povinné přílohy za Aplikačního garanta

Za každého aplikačního garanta je vyžadováno doložení zájmu budoucího odběratele výsledku povinnou přílohou ve formě:

- Letter of Intent,
- Smlouvy o využití výsledků,
- Smlouvy o smlouvě budoucí,
- memoranda atd.

V této příloze musí být uvedeno, jak bude nastavena spolupráce s uchazeči (potenciálními příjemci podpory), kdo a s kým bude spolupracovat, jak bude spolupráce probíhat (jaké vstupy pro řešení poskytne aplikační garant, jakým způsobem bude mít možnost monitorovat průběh projektu a vyjadřovat se k výstupům), jak aplikační garant bude využívat plánované výsledky (výstupy řešení projektu), tj. jakým způsobem implementuje výsledky do praxe, atd.

Kontrola doložení povinných příloh bude součástí formální kontroly předložených návrhů projektů do veřejné soutěže a nebude možné ji doložit po uplynutí soutěžní lhůty (zpětně dožádat).

Další přílohy

Součástí návrhu projektu mohou být další přílohy, např. nákres, schéma, obrázek, atd. Doporučujeme, abyste v relevantním textovém okně explicitně odkázali a upozornili hodnotící orgány na daný doplňující materiál zde v příloze.

V případě, že uchazečem je společnost (podnik), která je mladší než 18 měsíců (tj. od data zápisu do Obchodního rejstříku do data odeslání elektronického návrhu projektu prostřednictvím ISTA), může být součástí návrhu projektu i finanční plán, který prokáže, že má uchazeč zajištěné finanční krytí předkládaného projektu a své činnosti, vzhledem k neexistující účetní historii. Před uzavřením Smlouvy o poskytnutí podpory bude toto vyžadováno povinně.

Přílohy musí být v českém, popřípadě v anglickém jazyce. V případě, že bude přiložena příloha v anglickém jazyce, musí být součástí této přílohy také její český překlad.

T A

Program **Epsilon**

Č R

Pro přidání nové přílohy stiskněte tlačítko „Přidat“. Soubor přílohy musí být ve formátu PDF ve velikosti nepřesahující 10 MB.