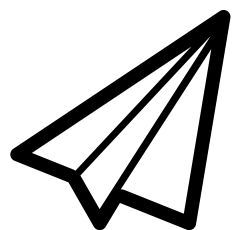


CHIST-ERA IV CALL 2019



Informační a komunikační
technologie

PŘÍRUČKA
PRO UCHAZEČE

T A
Č R

OBSAH PŘÍRUČKY

1. Obecné informace	3
2. Uchazeči	4
2.1 Kdo může podat projekt?	4
2.2 Kdo může být českým uchazečem?	4
2.3 Podmínky pro způsobilost mezinárodního konsorcia	5
3. Náležitosti projektu	6
3.1 Jaké projekty mohou být podpořeny?	6
3.2 Podporované výsledky	7
4. Rozpočet projektu	8
4.1 Intenzita podpory	8
4.2 Uznatelné náklady	10
5. Podání projektů	11
5.1 Podání projektu na mezinárodní úrovni	12
5.2 Prokázání způsobilosti českého uchazeče - povinné přílohy	13
5.3 Kontrola způsobilosti českého uchazeče a kontrola souladu s programem	14
6. Hodnocení a výběr projektů	15
7. Poskytnutí podpory	17
7.1 Povinnosti před uzavřením smlouvy	17
7.2 Uzavření Smlouvy/ Rozhodnutí o poskytnutí podpory	18
8. Realizace projektu a reporting	19
8.1 Povinnosti úspěšného uchazeče	19
9. Hledání partnerů	20
10. Harmonogram, kontakty a užitečné odkazy	20
11. Seznam zúčastněných zemí a jejich alokací	21

Verze č. 1
Zpracováno 11. 12. 2019



Tento projekt získal finanční podporu z programu Evropské unie pro výzkum a inovace Horizon 2020 na základě grantové dohody č. 857925.

1. OBECNÉ INFORMACE

Od **2. 12. 2019** je možné podávat projekty do společné mezinárodní výzvy **CHIST-ERA Call 2019** v rámci CHIST-ERA ERA-Net Cofund. Výzva se zaměřuje na podporu projektů v oblasti informačních a komunikačních technologií. Termín pro příjem zkrácené verze návrhů projektů (tzv. pre-proposals) je **14. 2. 2020, 17:00 (SEČ)**.

Technologická agentura ČR (TA ČR) podpoří české uchazeče v neúspěšnějších mezinárodních projektech v celkové výši **1 000 000 €**. Podmínky pro českého uchazeče v této výzvě vychází z programu **EPSILON**, ze kterého budou následně úspěšní čeští uchazeči financováni. Předložený projekt s českým partnerem musí být projektem aplikovaného výzkumu.

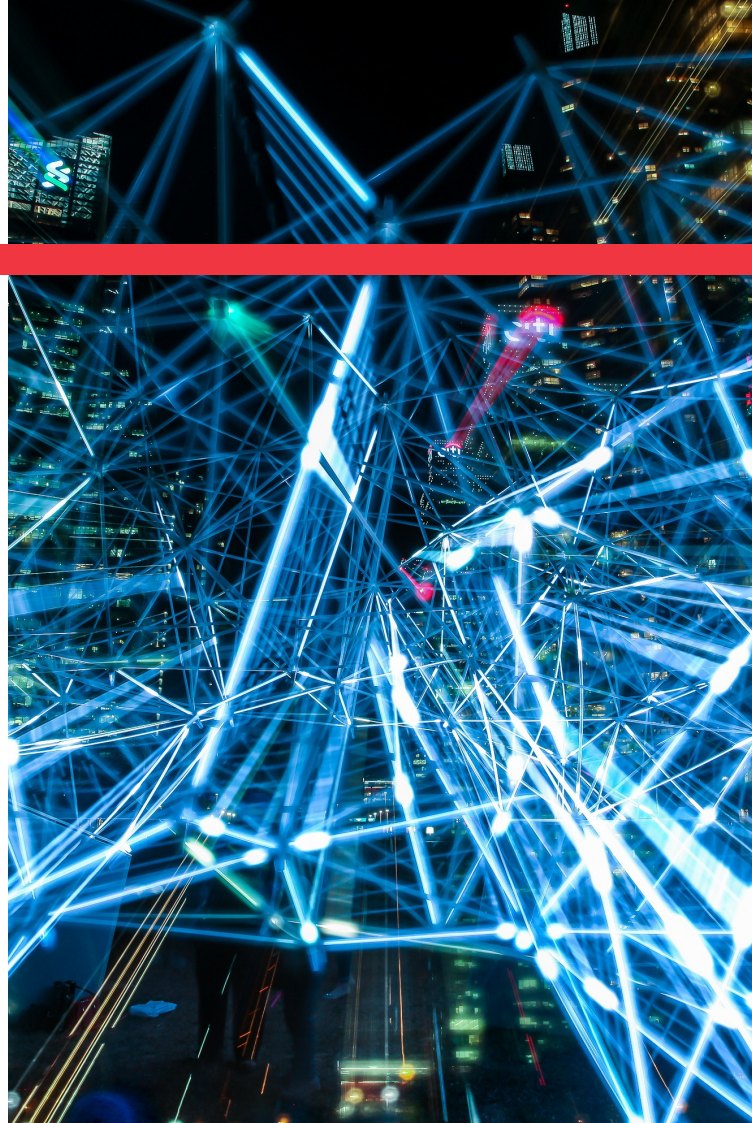


Co je aplikovaný výzkum?

Odpověď najdete ve **Frascati manuálu**.

Seznam zapojených zemí:

Belgie, Bulharsko, Česká republika, Estonsko, Finsko, Francie, Irsko, Itálie, Izrael, Kanada (Québec), Litva, Lotyšsko, Maďarsko, Polsko, Portugalsko, Rakousko, Rumunsko, Řecko, Slovensko, Spojené království (pouze 1. téma), Španělsko, Švédsko (pouze 1. téma), Švýcarsko, Turecko



Témata výzvy:

1. Explainable Machine Learning-based Artificial Intelligence
2. Novel Computational Approaches for Environmental Sustainability

Součástí projektového konsorcia mohou být i partneři z jiných zemí, pokud jsou schopni zajistit si vlastní financování.

Alokace jednotlivých zemí (poskytovatelů) naleznete na straně 21.

Detailní informace k tématům naleznete v **Call Announcement** na stránce **chistera.eu**.

2. UCHAZEČI

2.1 Kdo může podat projekt?

Projekty mohou předkládat mezinárodní konsorcia složená minimálně **ze 3 způsobilých partnerů z nejméně tří zapojených zemí**. Projektové konsorcium může být doplněno o další partnery z jiných zemí, pokud si zajistí vlastní financování a bude splněna podmínka minimálního počtu způsobilých partnerů pro financování. Každý poskytovatel (tzv. RFO - Research Funding Organisation) z daného státu financuje své národní uchazeče. Je nutné, aby všichni partneři projektu žádající finanční podporu splňovali pravidla způsobilosti svého poskytovatele.



2.2 Kdo může být českým uchazečem?

- **podnik** vystupující jako **právníká osoba** (podnik dle Přílohy č. 1 **Nařízení Evropské Komise**)
- **výzkumná organizace** dle definice (podle kapitoly 1, čl. 2 odst. 83 Nařízení)
- **fyzická osoba - tj. podnikatel**, který vykonává hospodářskou činnost (dle Přílohy 1 Nařízení a podnikatelskou činnost dle **zákona č. 455/1991 Sb.**, o živnostenském podnikání)

Způsobilým uchazečem je pouze subjekt:

- na který nebyl vydán inkasní příkaz
- který není podnikem v obtížích (podle čl. 1 odst. 4 písm. a) a c) Nařízení)

- který dodržel povinnost zveřejnit účetní závěrku v příslušném rejstříku - tzv. "Veřejný rejstřík" (ve smyslu **zákona č. 304/2013** o veřejných rejstřících)
- jehož projekt je v souladu s národními podmínkami této výzvy.

V této mezinárodní výzvě je podmínkou mít zveřejněné účetní závěrky za roky 2015, 2016, 2017.

Jsme podnik v obtížích?
Zjistíte **zde**.



U společností do 18 měsíců nebude posuzováno.

2.3 Podmínky pro způsobilost mezinárodního konsorcia

Aby konsorcium projektu bylo způsobilé, musí splnit následující kritéria:

- složení mezinárodního konsorcia:
 - podporu požadují minimálně tři partneři,
 - partneři musí být z nejméně tří zapojených zemí (z čehož alespoň 2 partneři ze zemí EU či přidružených zemí),
 - členy konsorcia mohou být i partneři, kteří nepožadují podporu,
 - koordinátor projektu musí pocházet ze země uvedené v seznamu participujících zemí této výzvy,
 - partneři z jedné země mohou požadovat maximálně 60% z celkové podpory na projekt,
 - jeden partner může požadovat maximálně 40% celkových nákladů na projekt,
- každý partner musí splnit své národní podmínky způsobilosti;
- projekt musí být napsán v anglickém jazyce;
- délka projektů 24 nebo 36 měsíců;
- první možný termín pro zahájení řešení podpořeného projektu je 1. 12. 2020.



3. NÁLEŽITOSTI PROJEKTU

3.1 Jaké projekty mohou být podpořeny?

Projekt českého partnera, který TA ČR podpoří, musí odrážet a naplňovat tato základní pravidla:

- být projektem aplikovaného výzkumu ,
- dosáhnout výsledku (výsledků) uplatňovaných v praxi,
- mít v návrhu projektu jasně popsán způsob dosažení výsledku a způsob využití/dopadu v praxi,
- mít cíl projektu v souladu s celkovým cílem programu EPSILON, ze kterého bude následně financován,
- mít způsobilé uchazeče,
- mít způsobilé a uznatelné náklady,
- požadovat podporu v souladu s nastavenými podmínkami;
- odrážet **3-9 TRL**.

Cíle programu EPSILON:

ERA-Net cofundové výzvy se řídí mezinárodními pravidly společnými pro uchazeče ze všech zúčastněných zemí. Kromě mezinárodních podmínek musí český uchazeč splňovat národní podmínky vycházející z programu TA ČR, ze kterého budou úspěšní čeští uchazeči financováni. Tímto programem je pro tuto výzvu program EPSILON.

Cílem programu je podpořit projekty, jejichž výsledky mají vysoký potenciál rychle se uplatnit v nových produktech, výrobních postupech a službách. Jednotlivé cíle naleznete v programu **EPSILON v kapitole 7 a 21**.

Pro českého uchazeče v této mezinárodní výzvě platí **Všeobecné podmínky TA ČR verze 6**.

Předkládaný projekt s českým partnerem musí naplňovat cíle programu.

Pro účely mezinárodních ERA-NET cofundových výzev se názvy procesů mění v názvosloví z pojmu veřejná soutěž na mezinárodní výzva, popř. ERA-NET cofundová výzva.

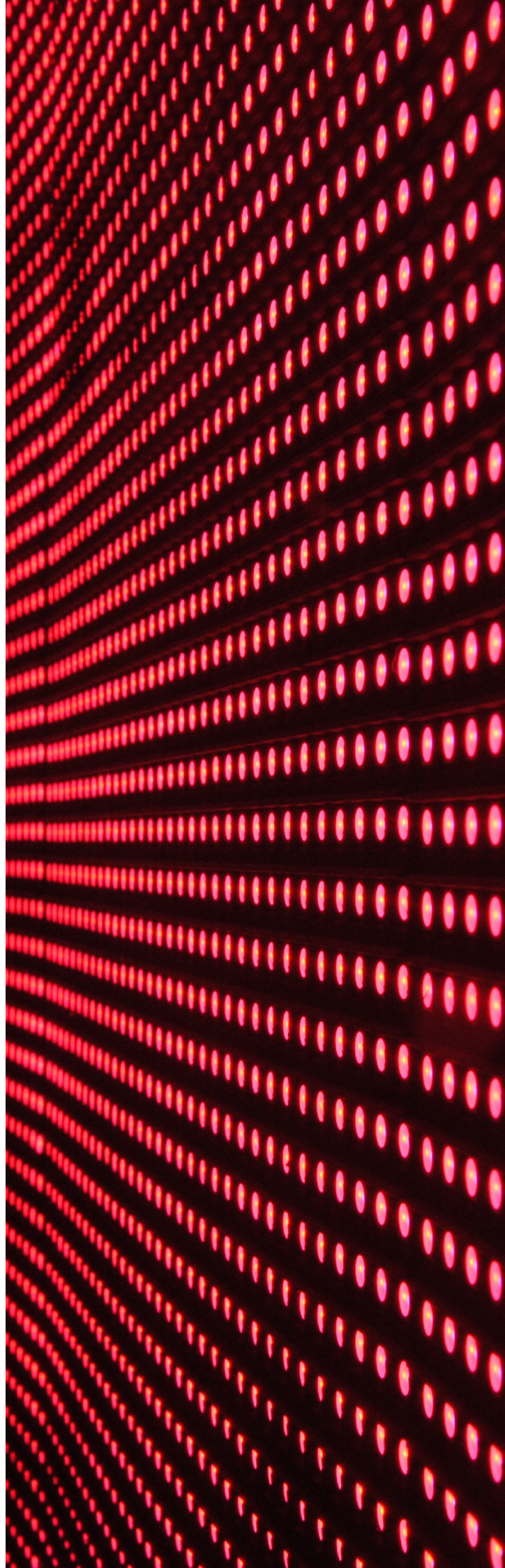
3.2 Podporované výsledky

V této společné mezinárodní výzvě mohou být podporovány pouze projekty aplikovaného výzkumu, které předpokládají dosažení alespoň jednoho z následujících druhů výsledků uvedených v tabulce dole (kategorie dle Rejstříku informací o výsledcích - RIV).

Detailní definice podporovaných výsledků [zde](#).

Fprum	průmyslový vzor
Fuzit	užitný vzor
Gprot	prototyp
Gfunk	funkční vzorek
Hkonc*	výsledky promítnuté do schválených strategických a koncepčních dokumentů VaVal orgánů státní nebo veřejné správy
	výsledky promítnuté do právních předpisů a norem
Hneleg*	výsledky promítnuté do směrnic a předpisů nelegislativní povahy závazných v rámci kompetence MŽP
Nlec	léčebný postup
Nmap	specializovaná mapa s odborným obsahem
Nmet	certifikovaná metodika – potřeba potvrzení certifikačního orgánu
Npam	památkový postup
P	patent
R	software
Zpolop	poloprovoz
Ztech	ověřená technologie
O	ostatní (např. patentová přihláška)

*Výsledky, které budou uznány pouze v kombinaci s alespoň jedním dalším výsledkem uvedeným v tabulce, nikoliv jako jediný výsledek.



4. ROZPOČET PROJEKTU

Total costs a total requested costs uvedené v pre-proposal form/full proposal form musí vždy odpovídat částkám celkových nákladů a požadované podpory uvedených v povinné příloze TACR Application Form.

4.1 Intenzita podpory

Pravidla financování českého uchazeče navazují na pravidla programu EPSILON. Nejvyšší povolená **intenzita podpory na českou část projektu je 70 %** z celkových uznatelných nákladů. Od českých uchazečů se požaduje spoluúčast na financování nákladů ve výši minimálně 30 % finančních prostředků.

Uchazeč může 30 % finančních prostředků dofinancovat z ostatních zdrojů.

Pro výzkumné organizace je tím myšleno, že mohou projekt dofinancovat z vlastního rozpočtu (institucionální financování, z prostředků určených na platy a nebo výzkumnou činnost, z příjmů z hlavní a doplňkové činnosti, z příjmů z pronájmů a poskytovaných služeb výzkumného i nevýzkumného charakteru, z vlastního fondu pro komercializaci, příjmů z prodeje licencí, z darů a dědictví apod.). Je však vyloučeno, aby ke kofinancování bylo využito jiné účelově určené dotace (např. jiná veřejná podpora z národních nebo evropských programů, účelové prostředky poskytnuté MŠMT dle zákona č. 561/2004 Sb. apod.)

V případě, že na projektu bude spolupracovat více českých subjektů (např. česká výzkumná organizace i český podnik), stále platí, že dohromady mohou za českou část v projektu obdržet maximálně 70 % intenzity podpory. Avšak

až 70 %
**intenzita podpory
na projekt**

**maximální finanční částka
podpory TA ČR na jeden projekt:
1 000 000 €**

**celková finanční alokace TA ČR
na výzvu:
1 000 000€**

to, jak si tuto celkovou částku mezi sebou rozdělí, je na jejich domluvě za předpokladu respektování, že každý subjekt může získat maximálně své maximum dle Nařízení Evropské Komise (tabulka na str. 9) za daný typ organizace.

Intenzita podpory pro každého českého uchazeče v projektu se stanoví podle Nařízení Evropské Komise (tabulka na str.9) a současně nesmí překročit nejvyšší povolenou intenzitu podpory na projekt (tj. maximálně 70 % celkových uznatelných nákladů).

Projekty předkládané do této společné mezinárodní výzvy se považují za projekty **účinné spolupráce**.

„Účinnou spoluprací“ se rozumí spolupráce nejméně dvou nezávislých stran za účelem výměny znalostí či technologií nebo k dosažení společného cíle na základě dělby práce, kde příslušné strany společně stanoví rozsah projektu spolupráce, přispívají k jeho realizaci a sdílejí jeho rizika a výsledky. Náklady na projekt může nést v plné výši jedna či více stran, a tím zbavit ostatní strany jejich finančních rizik. Za formy spolupráce nejsou považovány smluvní výzkum a poskytování výzkumných služeb.

Pokud český uchazeč požaduje navýšení intenzity podpory až o 15 % (dle tabulky Nařízení, sloupec „bonifikace za účinnou spolupráci“)

musí splnit podmínky pro navýšení intenzity podpory. Účinnou spoluprací a navýšení intenzity podpory až o 15 % deklaruje český uchazeč v povinné příloze TACR Application Form a jsou posuzovány v průběhu kontroly způsobilosti českého uchazeče.

Podmínky pro navýšení intenzity podpory až o 15 procentních bodů (musí být splněna alespoň jedna z těchto podmínek):

1. jde o spolupráci mezi podniky, z nichž alespoň jeden je malým nebo středním podnikem a jednotlivý podnik nehradí více než 70 % způsobilých nákladů,
2. jde o spolupráci mezi podniky, kde k této spolupráci dochází alespoň ve dvou členských státech nebo v členském státě a v státě, který je smluvní stranou Dohody o EHP a jednotlivý podnik nehradí více než 70 % způsobilých nákladů,

3. jde o spolupráci mezi podnikem a jednou nebo více organizacemi pro výzkum a šíření znalostí, jestliže tato organizace nese alespoň 10 % způsobilých nákladů a má právo zveřejňovat výsledky vlastního výzkumu.



Nejvyšší povolená intenzity podpory pro průmyslový výzkum a experimentální vývoj a jednotlivé kategorie účastníků jsou uvedeny v následující tabulce.

	Nejvyšší povolená intenzita podpory			
	Průmyslový výzkum		Experimentální vývoj	
Účastník	průmyslový výzkum	průmyslový výzkum s bonifikací za účinnou spolupráci	experimentální vývoj	experimentální vývoj s bonifikací za účinnou spolupráci
Malé podniky *	70 %	80 %	45 %	60 %
Střední podniky*	60 %	75 %	35 %	50 %
Velké podniky	60 %	65 %	25 %	40 %
Výzkumné organizace**	100 % ¹⁾	100 % ¹⁾	100 % ¹⁾	100 % ¹⁾

* Malý a střední podnik je vymezen podle definice uvedené v Příloze 1 Nařízení

** Uvedená míra podpory je určena pro neekonomické činnosti výzkumných organizací.

1) Při respektování omezení nejvyšší povolené intenzity na projekt, která je stanovena individuálně pro každou výzvu. Výzva CHIST-ERA IV Call 2019 je navázána na program EPSILON, v jehož rámci je nejvyšší intenzita podpory na projekt 70 %.

Zdroj: NAŘÍZENÍ KOMISE (EU) č. 651/2014: <http://eur-lex.europa.eu/legal-content/EN/TXT/?uri=CELEX:32014R0651>

4.2 Uznatelné náklady

Při plánování rozpočtu je nutné, aby uchazeč dbal podmínek pro stanovení výše nákladů. Způsobitelné náklady jsou rozepsány do jednotlivých kategorií ve **Všeobecných podmínkách (verze 6)**.

Mezi způsobitelné náklady této výzvy patří:

- osobní náklady
- ostatní přímé náklady
- náklady na subdodávky
- nepřímé náklady
- stipendia

Osobní náklady (Personnel)

Osobní náklady jsou náklady na mzdy nebo platy a povinné odvody na pojistné na všeobecné zdravotní pojištění, pojistné na sociální zabezpečení a příspěvek na státní politiku zaměstnanosti, **odměny** atd.

Odměny mohou být vypláceny jen pracovníkům, kteří jsou zaměstnanci podle zákona 262/2006 Sb., zákoník práce a podílí se na řešení předmětného projektu (tj. prokazatelně pracují na projektu částí svého úvazku). Tyto náklady jsou uznatelné jen do výše nepřevyšující maximální součet dvou měsíčních platů za práci na projektu dle platného mzdového/platového výměru nebo smlouvy o mzdě v jednom kalendářním roce.

Ostatní přímé náklady (Consumables + Travel)

Ostatní přímé náklady představují náklady **na ochranu práv duševního vlastnictví**, další provozní náklady, náklady na provoz, opravy a údržbu dlouhodobého hmotného a nehmotného majetku, cestovní náklady, odpisy, náklady na materiál, drobný hmotný a nehmotný majetek atd.

Náklady na subdodávky (Commissions)

Náklady na subdodávky jsou uznatelnými náklady, pokud se vztahují k výzkumným činnostem, které jsou definovány v návrhu projektu. Představují náklady vzniklé v přímé souvislosti s výzkumnou činností při řešení projektu, tj. přenesení části výzkumné činnosti projektu na dodavatele (např. zadávání testování vzorků jiné laboratoři). Dodavatelem subdodávek nesmí být člen řešitelského týmu ani jiný zaměstnanec příjemce. **Náklady na subdodávky jsou omezeny 20 % z celkových uznaných nákladů projektu za celou dobu řešení.**

Nepřímé náklady (Overheads)

Po celou dobu projektu je nutné zvolit jednotnou metodu pro vykazování nepřímých nákladů.

- **Pevná sazba „Flat rate do výše 25 %“** se vykazuje **ze součtu skutečně vykázaných osobních nákladů a ostatních přímých nákladů** (subdodávky nejsou zahrnuty). Takto vykázané nepřímé náklady se nemusí dokládat patřičnými účetními doklady, dokládá se však celková výše nepřímých nákladů organizace a jejich rozdělení na střediska/projekty/úseky apod.
- **Vykazování skutečných nepřímých nákladů „Full cost“** – organizace má již existující systém a vnitřní předpis, na jejichž základě přiřazuje jednotlivé nepřímé náklady danému projektu. Vykázané nepřímé náklady musí být podloženy patřičnými účetními doklady, výše nepřímých nákladů není limitována. Tuto metodu není možné zavést pouze pro projekty poskytovatele.

V případě, že bude využita kategorie nákladů Stipendia, uchazeč musí zajistit úpravu licenčních podmínek mezi studentem a vysokou školou ve smyslu §60 zákona č. 121/2000 Sb., autorský zákon.



Jako způsobilé náklady nelze uznat:

- Investice

Nákladové položky, které vyplňujete v návrhu projektu (pre-proposal form a full proposal form) se mohou lišit od nákladových položek v povinné příloze českého uchazeče s názvem **TACR Application Form**. Nákladové položky uvedené v TACR Application Form se shodují s položkami v informačním systému Technologické agentury ČR (s názvem ISTA), ve kterém v případě doporučení projektu k podpoře bude vygenerována Smlouva o poskytnutí podpory českému uchazeči v projektu. Ačkoli se tedy jednotlivé Vámi uvedené částky v některých nákladových položkách v návrhu projektu a v povinné příloze mohou lišit, total costs a total requested částky uvedené v pre-proposal form/full proposal form musí vždy odpovídat částkám celkových nákladů a požadované podpory uvedených v povinné příloze TACR Application Form.



5. PODÁNÍ PROJEKTU

5.1 Podání projektu na mezinárodní úrovni

V této mezinárodní výzvě jsou návrhy projektů podávány ve dvou stupních. Uchazeči prostřednictvím společného elektronického systému „**Submission System**“ nejprve předloží zkrácenou verzi návrhu projektu (tzv. "pre-proposal"). Je-li tento návrh projektu úspěšně zhodnocen, jsou uchazeči vyzváni k předložení úplného návrhu projektu (tzv. "full proposal") opět prostřednictvím mezinárodního elektronického systému.

Každý z partnerů projektového konsorcia si zvolí svého Principal Investigator (PI - hlavního řešitele za daného partnera), který je kontaktní osobou pro komunikaci se svým národním poskytovatelem finanční podpory (RFO). Jeden z partnerů projektového konsorcia (jeden z PI) je vždy určen do role koordinátora projektu a potvrzuje za celé projektové konsorcium odeslání společného projektového návrhu prostřednictvím elektronického systému pro podávání projektů. Zároveň je kontaktní osobou pro administrativní záležitosti se sekretariátem konsorcia výzvy CHIST-ERA Call 2019.

Pokud je v projektu více českých uchazečů, je zvolen hlavní uchazeč za českou část projektu, kterému bude v případě doporučení projektu k podpoře poskytnuta podpora od TA ČR za všechny české partnery v projektu.



V době podávání projektu na mezinárodní úrovni čeští uchazeči v projektech prokazují vůči TA ČR svou způsobilost pro získání podpory z daného programu TA ČR.

Podmínky způsobilosti definují:

- typ subjektu způsobilý k podpoře,
- druh projektu způsobilý k podpoře.

K prokázání způsobilosti českých uchazečů zasílají tzv. „povinné přílohy k prokázání způsobilosti českého uchazeče“ a to prostřednictvím datové zprávy ze své datové schránky do datové schránky TA ČR.

Žádostí o podporu od TA ČR je bráno podání návrhu projektu do mezinárodní výzvy.

5.2 Prokázání způsobilosti českého uchazeče - povinné přílohy

Dle zákona č. 130/2002 Sb. musí každý český uchazeč doložit povinné přílohy, které slouží k prokázání jeho způsobilosti pro získání finanční podpory:

- **Čestné prohlášení za uchazeče**
- není potřeba podepisovat
- Účetní závěrky za roky 2015, 2016, 2017 (doložit pouze v případě, že nejsou zveřejněny ve Veřejném rejstříku)
- není povinné pro výzkumné organizace

Povinností uchazeče je zveřejnění účetní závěrky v příslušném rejstříku dle § 66 písm. c) a § 72 odst. 1 zákona č.304/2013 Sb., o veřejných rejstřících právnických a fyzických osob a zákona č.563/1991Sb., zákona o účetnictví, je-li mu tato povinnost uvedenými předpisy stanovena.

- **TACR Application Form**
- Total costs a requested costs uvedené v pre-proposal form/full proposal form a mezinárodním systému pro podávání projektů musí vždy odpovídat částkám celkových nákladů a požadované podpory uvedených v povinné příloze TACR Application Form.

- Pokud bude v projektu plánováno dosažení výsledku typu "Patent" bude povinností uchazeče doložit průzkum trhu včetně patentové rešerše. Rešerši může provést buď jakýkoliv patentový úřad (v ČR Úřad průmyslového vlastnictví), patentový zástupce, nebo je možné využít veřejné databáze (např. EspaseNet) a další.
- Pokud bude v projektu plánováno dosažení výsledku typu "Nmet" (certifikovaná metodika dle struktury databáze RIV), bude povinností uchazeče doložit **potvrzení certifikačního orgánu**, který bude tuto metodiku schvalovat (certifikovat).

Pokud je v projektu více českých uchazečů, povinné přílohy zasílá každý český uchazeč (hlavní uchazeč i další účastníci) v projektu prostřednictvím své datové schránky do datové schránky TA ČR.

Doklady k prokázání způsobilosti českého uchazeče se zasílají prostřednictvím datové schránky

do 14. 2. 2020 do 17:00 (SEČ).

Uchazeč do pole "VĚC" uvede: „**Horizon2020 - CHIST-ERA Call 2019 - prokázání způsobilosti - akronym projektu**“.

ID datové schránky: **afth9xp**

5.3 Kontrola způsobilosti českého uchazeče a kontrola souladu s programem

TA ČR získá přístupem do mezinárodního informačního systému přístup k návrhům projektů na jejichž základě a na základě dalších povinných příloh (mezinárodních/národních) provede kontrolu způsobilosti svých uchazečů a soulad návrhu projektu s národním programem.

Kontrolu provádí TA ČR ve 2 krocích:

- kontrola způsobilosti uchazeče
- kontrola souladu projektu s podmínkami programu, ze kterého budou na národní úrovni české subjekty financovány.

Kontrola způsobilosti uchazeče

TA ČR kontroluje:

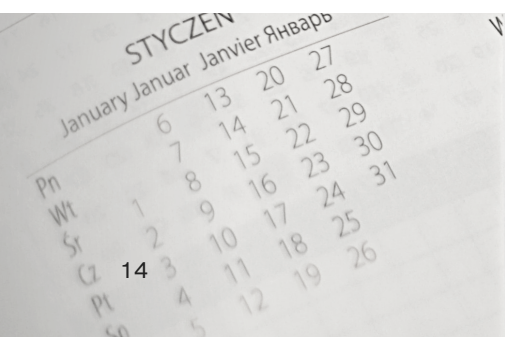
- zda typ subjektu respektuje stanovené národní podmínky;
- zda uchazeč zaslal ze své datové schránky do datové schránky TA ČR povinné přílohy k prokázání způsobilosti;
- zda uchazeč zveřejnil účetní závěrky;
- zda uchazeč není podnikem v obtížích;
- zda uchazeč není v insolvenční;
- zda všichni ze statutárních zástupců jsou trestně bezúhonní v hospodářské činnosti;
- zda rozpočet a požadovaná podpora respektuje stanovené národní podmínky.

Kontrola souladu projektu s podmínkami programu

TA ČR posoudí, zda je český uchazeč v návrhu projektu způsobilý k podpoře dle vydefinovaných podmínek vycházejících z programu.

TA ČR posuzuje:

- zda poměr průmyslového výzkumu, experimentálního vývoje (PV/EV) uvedený v TACR Application Form odpovídá činnostem českého partnera popsaných v návrhu projektu
- relevanci výsledků projektu vůči programu a jejich využitelnost v praxi,
- relevanci návrhu projektu (resp. činností realizovaných českým partnerem) ve vztahu k cílům a prioritním oblastem programu,
- splnění definice aplikovaného výzkumu.



To Do List:

6. HODNOCENÍ A VÝBĚR PROJEKTŮ

Po podání projektu do mezinárodního systému následuje dvoustupňový proces hodnocení, které je realizováno v těchto krocích:

1. stupeň hodnocení - pre-proposal

- na úrovni sekretariátu výzvy dochází ke kontrole splnění mezinárodních podmínek stanovených ve výzvě (viz. kapitola 2.3)
- TA ČR v tomto stupni provádí u českého uchazeče kontrolu způsobilosti uchazeče a návrhu projektu pro získání finanční podpory na základě vydefinovaných národních podmínek.
- hodnocení odbornými mezinárodními hodnotiteli na základě hodnotících kritérií:
 - Relevance to the topic,
 - Scientific and technological quality,
 - Implementation,
 - Impact.

Návrhy projektů ve fázi pre-proposals, které prošly kladným posouzením sekretariátu výzvy a jednotlivých poskytovatelů, zhodnotí kvalitativně mezinárodní hodnotitelé dle stanovených kritérií. Následuje posouzení projektů hodnotícím panelem, který vyhotoví seznam projektů splňujících nastavená hodnotící kritéria (tzv. ranking list). Na základě výsledků kontroly způsobilosti sekretariátem výzvy, kontroly způsobilosti jednotlivými poskytovateli, ranking listu a dostupných finančních prostředků jednotlivých poskytovatelů



rozhodne konsorcium poskytovatelů ve výzvě o postoupení projektů do druhého kola hodnocení a k předložení full proposals. Sekretariát výzvy vyrozumí uchazeče (hlavní koordinátory projektů) o postoupení či nepostoupení do fáze full proposals. Hlavnímu koordinátorovi projektu budou také poskytnuty komentáře jednotlivých poskytovatelů ke kontrole způsobilosti, které postoupí svým partnerům v projektovém konsorciu.

Koordinátoři úspěšných projektů obdrží od sekretariátu výzvy tzv. Decision Letter - vyrozumění o doporučení projektu k podpoře, kde budou jednotliví uchazeči projektů vyzváni ke kontaktování svého poskytovatele k dokončení procesu poskytnutí podpory, tj. v případě úspěšných českých uchazečů k uzavření Smlouvy/ Rozhodnutí o poskytnutí podpory.

2. stupeň hodnocení – full proposal

- na úrovni sekretariátu výzvy opět dochází ke kontrole splnění mezinárodních podmínek stanovených ve výzvě
- na úrovni TA ČR opět proběhne kontrola způsobilosti, která spočívá v kontrole zpracování připomínek vznesených při 1. kontrole způsobilosti uchazeče a návrhu projektu
- full proposals jsou hodnoceny odbornými mezinárodními hodnotiteli dle kritérií:
 - Scientific and technological quality,
 - Implementation,
 - Impact.

Více informací k hodnotícímu procesu a kritériím hodnocení naleznete v **Call Announcement**.

Výběr projektů k podpoře

Na základě výsledků kontroly způsobilosti sekretariátem výzvy, opětovné kontroly způsobilosti jednotlivými poskytovateli, ranking listu a dostupných finančních prostředků jednotlivých poskytovatelů rozhodne konsorcium poskytovatelů ve výzvě o doporučení projektů k získání podpory od jednotlivých poskytovatelů.

7. POSKYTNUTÍ PODPORY

Úspěšným českým uchazečům (tzv. hlavním příjemcům) bude ze strany TA ČR odesláno **“Rozhodnutí o poskytnutí podpory projektům vybraným na mezinárodní úrovni”**. V tomto dokumentu bude uvedeno vše, co TA ČR po uchazeči před podpisem Smlouvy/Rozhodnutí požaduje a v jaké lhůtě. Tato lhůta nebude delší než 60 kalendářních dní. Podpora uvedená v “Rozhodnutí o poskytnutí podpory projektům vybraným na mezinárodní úrovni” bude hlavnímu příjemci poskytnuta v Kč. Pro přepočítání EUR/Kč je platný směnný kurz České národní banky ke dni termínu pro příjem plných verzí návrhů projektů. Podpora bude přepočtena se zaokrouhlením na celé Kč dolů.

Realizace české části mezinárodního projektu bude evidována v informačním systému TA ČR - ISTA v souladu s vnitřními předpisy TA ČR. Projekty budou vloženy do informačního systému ISTA před podpisem smlouvy. Řešitelé budou vyzváni k dodání informací pro doplnění do systému.

7.1 Povinnosti před uzavřením smlouvy

V případě, že v projektu vystupuje 2 a více českých uchazečů, je na jejich rozhodnutí, který bude vystupovat v roli hlavního příjemce a který/kteří v roli dalšího účastníka. S hlavním příjemcem bude po doložení níže uvedeného uzavřena Smlouva o poskytnutí podpory/Rozhodnutí o poskytnutí podpory.



Před podpisem Smlouvy o poskytnutí podpory/Rozhodnutí o poskytnutí podpory je hlavní příjemce povinen:

- dodat TA ČR informace o projektu a uchazečích pro doplnění do ISTA (budete vyzváni),
- přihlásit svůj projekt k prioritám Národní výzkumné a inovační strategie pro inteligentní specializaci České republiky (Národní RIS 3 strategie) - **formulář** k vyplnění,
- uzavřít příslušnou smlouvu se zahraničními partnery (**konsorciální smlouvu**), ve které bude vymezen způsob spolupráce na řešení projektu, není však povinnost ji TA ČR předložit,
- pokud je v projektu více českých uchazečů, musí hlavní příjemce před podpisem Smlouvy/Rozhodnutí o poskytnutí podpory také předložit **Smlouvu o účasti na řešení projektu**.

Smlouva se zahraničními partnery (konsorciální smlouva)

Český příjemce musí mít se zahraničním/i partnerem/y uzavřenou smlouvu, ve které bude vymezen způsob spolupráce na řešení projektu a dále zde bude ošetřena problematika ochrany práv duševního vlastnictví. Tato smlouva musí být podepsána statutárním/i zástupcem/i, který/ří má/mají příslušná oprávnění či zástupcem/ci disponujícím/i příslušným oprávněním jednat za hlavního uchazeče na straně českého i zahraničního/ch partnera/ů.

Smlouva o účasti na řešení projektu

Smlouva o účasti na řešení projektu se uzavírá pouze pokud v projektu vystupuje 2 a více českých uchazečů.

Hlavní (český) příjemce je povinen mít uzavřenou Smlouvu o účasti na řešení projektu se všemi dalšími (českými) účastníky, a to se všemi povinnými náležitostmi podle článku 6 Všeobecných podmínek. Smlouva o účasti na řešení projektu by měla odpovídat popisu spolupráce v návrhu projektu. Smlouva o účasti na řešení projektu musí být v českém, slovenském nebo anglickém jazyce. V případě, že je Smlouva o účasti na řešení projektu sepsána v jiném jazyce, musí být opatřena úředně ověřeným překladem do českého či anglického jazyka.

Smlouva o účasti na řešení projektu může být součástí konsorciální smlouvy. Tyto smlouvy uchazeč nepředkládá, avšak mohou být vyžádány v rámci některého kontrolního procesu nebo veřejnosprávní kontroly.

Uchazeč, který v projektu za českou stranu figuruje sám, nemusí mít uzavřenou Smlouvu o účasti na řešení projektu, ale musí mít uzavřenou Smlouvu se zahraničními partnery, ve které bude vymezen způsob spolupráce na řešení projektu.

7.2 Uzavření Smlouvy/ Rozhodnutí o poskytnutí podpory

Po úspěšném doložení/dořešení všech potřebných dokumentů/informací potřebných k přípravě Smlouvy/Rozhodnutí o poskytnutí podpory, umožní TA ČR tento dokument vygenerovat z ISTA.

8. REALIZACE PROJEKTU A REPORTING

Realizace české části projektu bude probíhat dle směrnic TA ČR a bude evidována v informačním systému TA ČR - ISTA.

Nejčastěji využívaná směrnice:

SME-07 (změnové řízení projektů)

Další směrnice relevantní v průběhu realizace:

SME-03 (Monitorovací kontroly),

SME-12 (Pro předkládání a zpracování zpráv),

SME-13 (Směrnice pro uzavření smlouvy/vydání rozhodnutí o poskytnutí podpory),

SME-27 (Poskytování podpory a ukončování projektu)

Podpora bude poskytována v každém roce řešení ve výši uvedené v Závazných parametrech řešení projektu.

Poskytovatel prostředky vyplácí:

- do 60 kalendářních dnů ode dne nabytí účinnosti Smlouvy a
- u víceletých projektů pro druhý a každý následující rok řešení do 60 kalendářních dnů od začátku příslušného kalendářního roku.

Podpora bude českému partnerovi vyplácena od 1. 1. 2021, avšak náklady jsou uznatelné již od 1. 12. 2020 dle začátku řešení projektu.

V případě, že se jedná o uchazeče, který je veřejnou vysokou školou (VVŠ) a veřejnou výzkumnou institucí (VVI), tento uchazeč musí mít bankovní účet zřízen u České národní banky. Tento účet však nemusí být samostatně zřízen pro každý projekt zvlášť.

8.1 Povinnosti úspěšného uchazeče

• Povinná publicita

Při prezentaci informací o řešeném projektu s podporou TA ČR či o jeho výsledcích v hromadných sdělovacích prostředcích či jiným způsobem je povinností příjemce informovat přiměřeným způsobem o tom, že projekt byl realizován za finanční spoluúčasti TA ČR, a to na všech propagačních materiálech i ve všech typech médií, které se k projektu či jeho výsledkům a výstupům vztahují. TA ČR pro vás připravila **Pravidla pro publicitu**.

• Reportovací povinnosti

Hlavní český příjemce se řídí pravidly TA ČR pro reportování o projektu, tj. pro předkládání průběžných, závěrečných, mimořádných zpráv a zpráv o implementaci výsledků (směrnice SME 12).

Celé projektové konsorcium je povinno reportovat o průběhu a výsledcích projektu také na mezinárodní úrovni.

Reporting TA ČR 1x ročně na začátku kalendářního roku za předchozí rok, kdy byla vyplácena podpora.

Reporting konsorciu výzvy CHIST-ERA Call 2019 - každoročně.

9. HLEDÁNÍ PARTNERŮ

K vyhledávání také může uchazeč využít:

- > **partner search tool** od **EEN** (Enterprise Europe Network)
- > **Call 2019 Expression of Interest**

Dále lze využít **TA ČR Starfos** - fulltextový vyhledávač projektů a výsledků z oblasti výzkumu, experimentálního vývoje a inovací, které byly podpořeny z veřejných prostředků České republiky.

10. HARMONOGRAM, KONTAKTY A UŽITEČNÉ ODKAZY

Kontakt:

Michaela Kříklánová
michaela.kriklanova@tacr.cz

Web:

www.tacr.cz
www.chistera.eu

Přílohy:

TACR Application Form
Čestné prohlášení
Nařízení komise
Definice druhů výsledků
Všeobecné podmínky verze 6
TRL stupnice
Pravidla pro publicitu

Oficiální dokumenty CHIST-ERA Call 2019:

- dostupné na stránce chistera.eu

Call Announcement
Short Proposal Form
Financial Template
Leaflet

CHIST-ERA IV

CALL 2019

2. PROSINEC 2019

● vyhlášení mezinárodní výzvy Call 2019

www.tacr.cz
www.chistera.eu

14. ÚNOR 2020 (17:00 SEČ)

● deadline pro příjem pre-proposals

mezinárodní systém + datová schránka TA ČR

DUBEN 2020

● vyrozumění uchazečům pre-proposals

ČERVEN 2020

● deadline pro příjem full-proposals

mezinárodní systém + datová schránka TA ČR

ŘÍJEN 2020

● vyrozumění uchazečům full-proposals

PROSINEC 2020

● termín zahájení řešení mezinárodního projektu i řešení českého partnera

nejdříve od 1. 4. 2021

11. SEZNAM ZÚČASTNENÝCH ZEMÍ A JEJICH ALOKACE

Country /Region	Funding Organisation	Participation per call topic		Indicative call budget (M€)
		XAI	CES	
Austria*	FFG	Yes	No	0.30
Austria	FWF	Yes	Yes	1.00
Belgium	F.R.S.-FNRS	Yes	Yes	0.30
Belgium	FWO	Yes	Yes	0.70
Bulgaria	BNSF	Yes	Yes	0.15
Czech Republic	TACR	Yes	Yes	1.00
Estonia	ETAg	Yes	Yes	0.10
Finland	AKA	Yes	Yes	1.00
France	ANR	Yes	Yes	2.00
Greece	GSRT	Yes	Yes	1.00
Hungary*	NKFIH	Yes	Yes	0.60
Ireland	IRC	Yes	Yes	0.15
Israel*	InnovationAuth	Yes	Yes	0.50
Italy	INFN	Yes	No	0.40
Italy	MIUR	Yes	Yes	0.60
Latvia*	VIAA	Yes	Yes	0.40
Lithuania	LMT	Yes	Yes	0.10
Poland	NCN	Yes	Yes	0.50
Portugal	FCT	Yes	Yes	0.30
Québec (Canada)	FRQNT	Yes	Yes	0.78
Romania	UEFISCDI	Yes	Yes	0.35
Slovakia	SAS	Yes	Yes	0.12
Spain	AEI	Yes	Yes	0.66
Sweden	VR	Yes	No	0.42
Switzerland	SNSF	Yes	Yes	1.00
Turkey	TÜBITAK	Yes	Yes	1.00
United Kingdom	UKRI	Yes	No	1.00

- stav aktuální ke dnu 11. 12. 2019, pro aktuální stav navštivte stránku

chistera.eu

*země svou účast ještě potvrdí

Chybí Vám něco
v příručce



Dejte nám
vědět.