



T A
Č R

HODNOTICÍ PROCES

Příloha č. 2 zadávací dokumentace
2. veřejná soutěž programu PRODEF
podprogram 2

Č.j.: TACR/4599-3/2026

OBSAH

ÚVODNÍ INFORMACE	1
1. OPONENTI	3
2. ZPRAVODAJ	3
3. ODBORNÝ PORADNÍ ORGÁN	7
4. PŘEDSEDNICTVO TA ČR	8
5. HODNOTICÍ KRITÉRIA	9
BINÁRNÍ KRITÉRIA	9
BODOVANÁ KRITÉRIA	10

ÚVODNÍ INFORMACE

Tato příloha zadávací dokumentace obsahuje všechny zásadní informace spojené s hodnocením této veřejné soutěže. Všechny dokumenty spojené s vyhlášením této veřejné soutěže, informace o Technologické agentuře České republiky (dále jen „TA ČR“), platné legislativě a používaných pojmech získáte na [webových stránkách TA ČR](#) nebo přímo ve sdíleném informačním systému TA ČR (dále jen „[SISTA](#)“).

Podmínky 2. veřejné soutěže programu PRODEF jsou uvedeny v [zadávací dokumentaci](#), popř. v dalších souvisejících dokumentech.

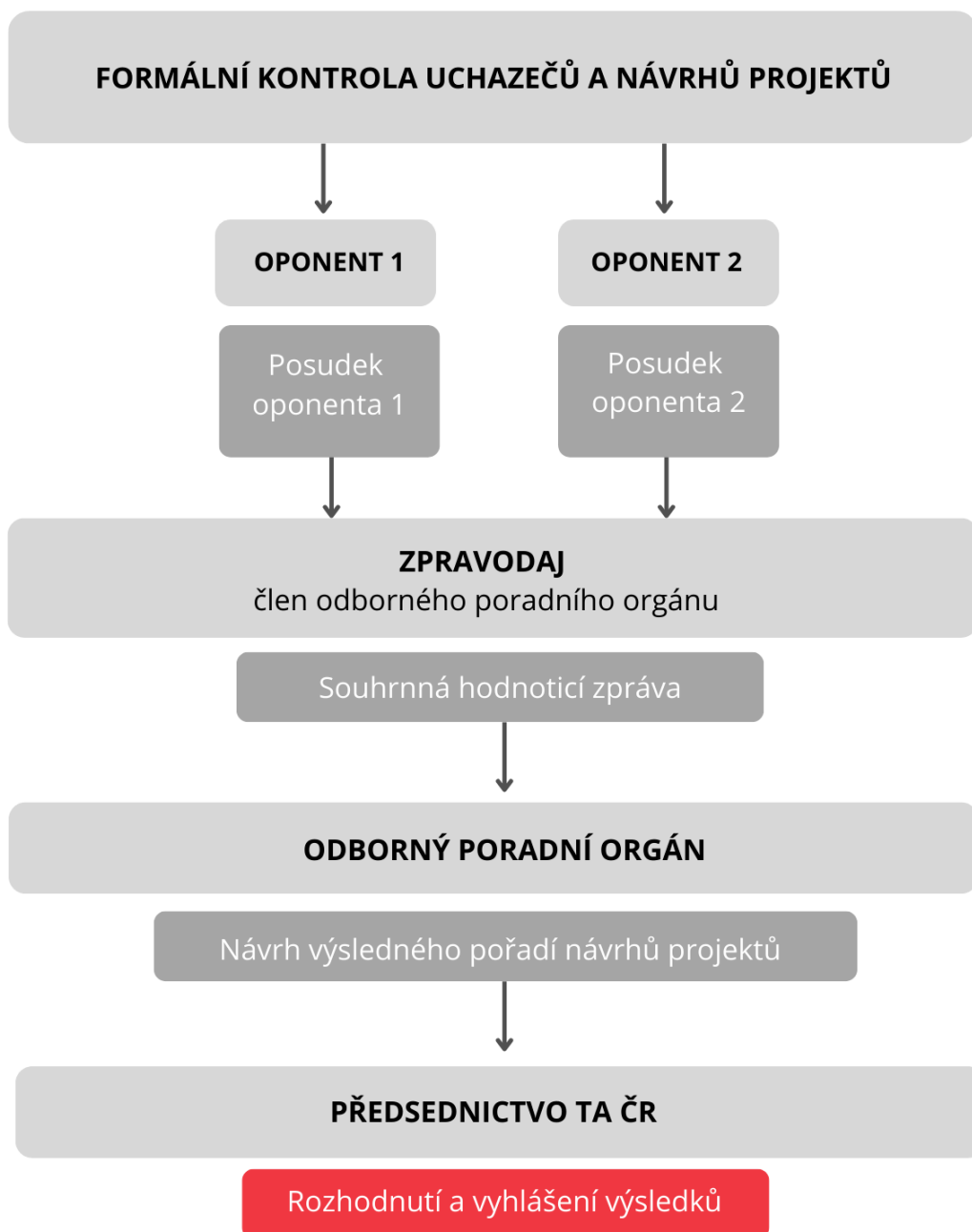
Pokud některá podmínka či pokyn směřuje obecně na všechny stupně hodnocení, je v tomto dokumentu použito souhrnné označení **experti**. U tohoto označení – stejně jako u dalších pojmů (oponent, zpravodaj, řešitel apod.) – je uvedená role myšlena jak v mužském, tak ženském rodě.

Po ukončení hodnoticího procesu budou uchazečům příslušných návrhů projektů v SISTA (v anonymní verzi) zpřístupněny všechny hodnoticí protokoly.

HODNOTICÍ PROCES

Každý návrh projektu bude hodnocen následovně:

- 1. FORMÁLNÍ KONTROLA UCHAZEČŮ A NÁVRHŮ PROJEKTŮ** – komise pro přijímání návrhů projektů provede kontrolu formálních náležitostí návrhu projektu a způsobilosti všech uchazečů. Návrhy projektů, které splní všechny podmínky veřejné soutěže, budou hodnoceny následujícími stupni hodnocení.
- 2. OPONENTI** – každý návrh projektu hodnotí nezávisle dva oponenti dle hodnoticích kritérií. Každý oponent prostuduje návrh projektu a vypracuje posudek oponenta.
- 3. ZPRAVODAJ** – prostuduje návrh projektu, posudky oponentů a vypracuje souhrnnou hodnoticí zprávu (dále také „SHZ“). V závěru navrhne stanovisko za odborný poradní orgán.
- 4. ODBORNÝ PORADNÍ ORGÁN** – je složen převážně ze zástupců resortů. Ke každému návrhu projektu odborný poradní orgán vypracuje závěrečné stanovisko a navrhne předběžné pořadí návrhů projektů pro předsednictvo TA ČR.
- 5. PŘEDSEDNICTVO TA ČR** – vychází z hodnocení a pořadí navrženého odborným poradním orgánem a rozhoduje o přidělení podpory vybraným návrhům projektů dle alokace určené pro tuto veřejnou soutěž.



1. OPONENTI

Oponenti u každého návrhu projektu:

- hodnotí **věcnou část** (podle stanovených hodnotících kritérií):
 - u **binárních kritérií** zhodnotí, zda byla splněna, a své rozhodnutí slovně zdůvodní;
 - každé **bodované kritérium** vyhodnotí podle bodové škály a přidělený počet bodů slovně zdůvodní;
- v závěru svého posudku shrnou **klady a zápory** (pro lepší přehlednost a orientaci v textu je vhodný systém odrážek);
- vypracují **závěrečné hodnocení** návrhu projektu s konečným stanoviskem doporučení, či nedoporučení k podpoře.

Oponent **nemůže** návrh projektu doporučit k podpoře, pokud:

- kterékoliv z binárních kritérií vyhodnotí jako nesplněné a/nebo
- kterékoliv z bodovaných kritérií vyhodnotí jako nesplněné, tedy přidělí 0 bodů a/nebo
- celkový počet přidělených bodů je menší než **65 bodů**.

Maximální počet bodů, který může přidělit jeden oponent, je **100**. Návrh projektu může získat od oponentů celkem **200 bodů**.

Každý oponent musí dbát na **soulad přidělených bodů a slovního komentáře** (koherentnost posudku). Přidělí-li oponent **plný počet bodů**, pak by komentář měl obsahovat pozitiva návrhu projektu. Pokud oponent počet bodů snižuje, musí uvést konkrétní negativa tak, aby výčet a závažnost nedostatků odpovídal počtu přidělených bodů.

Oponenti do zdůvodnění stanoviska přehledně shrnou své hodnocení návrhu projektu. V případě **kladného stanoviska** uvedou hlavní klady návrhu projektu a další relevantní důvody pro jeho doporučení k podpoře. I kladný posudek může obsahovat negativa, ta by však měla odpovídat celkovému bodovému ohodnocení. V opačném případě, **u záporného stanoviska**, uvedou relevantní argumenty, proč by návrh projektu neměl být doporučen k podpoře.

2. ZPRAVODAJ

Zpravodaj vypracuje **souhrnnou hodnotící zprávu**, ve které se vyjádří k hodnocení oponentů, shrne klady a zápory návrhu projektu a uvede své vlastní stanovisko, zda návrh projektu doporučuje, či nedoporučuje k podpoře. Dále se zpravodaj vyjádří k celkovému bodovému hodnocení a adekvátnosti rozpočtu návrhu projektu.

Zpravodaj, který vypracoval SHZ k následně podpořenému návrhu projektu, se většinou stává i zpravodajem tohoto projektu v realizaci.¹

STRUKTURA SHZ A POKYNY K VYPLNĚNÍ:

PŘEDCHOZÍ HODNOCENÍ

V této části SHZ se nachází přehled hodnocení za oponenty u jednotlivých hodnoticích kritérií.

KOMENTÁŘE ZPRAVODAJE

Komentář k binárním kritériím

Zpravodaj se k binárním kritériím vyjadřuje tehdy, pokud:

- má pochybnost o splnění některého z nich (uvede argumenty, proč označil kritérium za nesplněné nebo proč se i přes pochybnosti přiklonil ke kladnému hodnocení) a/nebo
- kterýkoli z oponentů označil některé z binárních kritérií za nesplněné. Takto označené kritérium je nutné věcně okomentovat a uvést vlastní hodnocení.

Komentář k bodovaným kritériím a případný návrh na korekci bodů

V tomto poli se zpravodaj vyjadřuje k jednotlivým bodovaným kritériím. Komentář je nutné uvést ke každému případu, kdy se oponenti rozcházejí o dva a více stupňů dané bodové škály. Ve svém komentáři se vyjadřuje také k případnému nesouladu v závěrečných stanoviscích jednotlivých oponentů a v celkovém počtu přidělených bodů. Dle svého uvážení však zpravodaj může zmínit i jakékoliv další rozpory, které považuje z hlediska celkového hodnocení za podstatné (opONENTI mohou např. přidělovat velmi podobné body, přičemž se zásadně rozcházejí příslušné komentáře a argumenty).

Zpravodaj navrhuje **bodovou korekci** pouze v případě, kdy došlo k výraznému pochybení v hodnocení některého z oponentů u daného kritéria. Každý návrh na změnu bodového ohodnocení musí být řádně zdůvodněn. Zpravodaj může navrhnout korekci i v případě, kdy se hodnocení oponentů u daného kritéria výrazně nerozchází (v tomto případě může uvést požadovanou úroveň hodnocení se zdůvodněním). Návrhy na změnu celkového bodového ohodnocení uvede zpravodaj nejlépe v odrážkách dle pořadí bodovaných kritérií, a to uvedením počtu bodů dle bodové škály kritéria, posudku oponenta a důvodu, proč došlo dle zpravodaje k nesprávnému udělení bodů.

Návrh korekce bodů

Jedná se o pole, v němž zpravodaj **číselně** uvede korekci bodů dle zdůvodnění uvedeného v předchozím poli. Zpravodaj může navrhnout úpravu celkového bodového hodnocení **v rozsahu ± 50 bodů**. Navržená úprava musí respektovat stanovené škály u jednotlivých bodovaných kritérií. Pokud je dle zhodnocení zpravodaje potřeba větší korekce bodů, zpravodaj číselně navrhne 50 bodů, ovšem slovní zdůvodnění uvedené v předchozím poli může obsahovat vyšší korekci. K této korekci následně může přistoupit jeden z následujících hodnoticích orgánů.

¹ Zpravodaj jednou ročně zpracuje stanovisko k průběžné zprávě o realizaci projektu, vyjádří se k případným změnám a může být požádán o spolupráci při veřejnosprávní kontrole, monitorovací návštěvě nebo oponentním řízením k danému projektu. O podrobnějších informacích je zpravodaj informován během realizace projektu.

Komentář k rozpočtu návrhu projektu

Zpravodaj se vyjádří k adekvátnosti rozpočtu. Pokud zpravodaj vyhodnotí rozpočet jako neadekvátní, může navrhnout společně se zdůvodněním:

- **snížení nákladů** celého návrhu projektu nebo některého z uchazečů (nezbytné je také uvést, kterých let řešení se úprava týká).

Není možné navrhovat snížení nákladů v **jedné kategorii nákladů** (např. osobní náklady o 20 %), ale pouze navrhnout snížení celkových nákladů návrhu projektu nebo celkových nákladů jednoho z uchazečů návrhu projektu. Návrh na snížení nákladů je nutné **řádně zdůvodnit** např. nadhodnoceným počtem úvazků vzhledem k plánovaným činnostem, nebo vysokými cestovními náklady bez jasné vazby na plánovaný výstup/výsledek.

Dále **není** možné navrhovat snížení nákladů z důvodu vysokých osobních nákladů, pokud uchazeč uvádí **Průměrné osobní náklady na úvazek** pro daný rok do částky **1,6 mil. Kč**. Každý uchazeč, který v návrhu projektu pro jednotlivé roky řešení uvádí v dané položce rozpočtu částky pod stanovenou hranicí, může uvést pouze obecnější odůvodnění týkající se výpočtu těchto částek pro klíčové řešitele i ostatní osoby podílející se na řešení projektu. Takto zdůvodněné částky nejsou v procesu hodnocení důvodem pro snížení nákladů, mohou však být důvodem pro snížení bodového hodnocení v rámci bodovaného kritéria č. 7.

Přesáhnou-li **Průměrné osobní náklady na úvazek** v některém roce řešení hranici 1,6 mil. Kč, jsou uchazeči povinni v návrhu projektu podrobně zdůvodnit výši osobních nákladů, a to zejména s ohledem na důležitost pozic začleněných osob, způsob a míru jejich zapojení do řešení plánovaných činností v rámci řešitelského týmu a nezbytnost jejich odborných kompetencí pro dosažení stanovených cílů a plánovaných výstupů/výsledků. Pokud je odůvodnění nedostatečné, může zpravodaj navrhnout snížení nákladů (a to pro každý rok, v němž uchazeč stanovenou hranici přesahuje), stejně tak může být důvodem pro snížení bodového hodnocení.

- **změnu poměru PV/EV** u jednotlivých uchazečů v konkrétních letech řešení.

Klady a zápory návrhu projektu

V této části SHZ shrne zpravodaj klady a zápory návrhu projektu (pro lepší přehlednost a orientaci v textu je vhodný systém odrážek). K tomuto shrnutí může zpravodaj využít argumenty uvedené v jednotlivých posudcích oponentů. Klady a zápory návrhu projektu by měly vystihovat kvalitu návrhu projektu a reflektovat jeho celkové bodové hodnocení.

ZÁVĚREČNÉ SHRUTÍ

Závěrečné stanovisko zpravodaje

V tomto poli zpravodaj vybere, zda návrh projektu doporučuje, nebo nedoporučuje k podpoře.

Zpravodaj musí návrh projektu **nedoporučit k podpoře**, pokud:

- kterékoliv z binárních kritérií vyhodnotí jako nesplněné a/nebo
- kterékoliv z bodovaných kritérií vyhodnotí jako nesplněné, tedy sníží body u obou oponentů na 0 bodů a/nebo

T A

Č R

- návrh projektu nedosáhl dostatečného počtu bodů, a sice alespoň **130 bodů** (v součtu za oba posudky oponentů, a to po případné korekci navržené zpravodajem).

Zdůvodnění závěrečného stanoviska zpravodaje

V tomto poli zpravodaj shrne závěry svého hodnocení. Zpravodaj zde uvede hlavní klady a zápory návrhu projektu, ze kterých musí jasně vyplývat, proč návrh projektu doporučuje, či nedoporučuje k podpoře.

DOPLŇUJÍCÍ INFORMACE (nedostupné pro uchazeče)

Návrh závěrečného stanoviska za následující kolektivní orgán

Jedná se o návrh závěrečného stanoviska, které slouží jako podklad pro jednání odborného poradního orgánu. Zpravodaj píše toto zdůvodnění jménem odborného poradního orgánu, tzn. ve třetí osobě. Zpravodaj zde uvede hlavní klady a zápory návrhu projektu, ze kterých musí jasně vyplývat, proč by měl odborný poradní orgán návrh projektu doporučit, či nedoporučit k podpoře.

Pokud zpravodaj navrhl korekci bodů, snížení nákladů nebo úpravu poměru PV/EV, uvede tuto skutečnost v závěru tohoto pole včetně řádného zdůvodnění.

Příklad:

Odborný poradní orgán navrhuje snížit/zvýšit celkové bodové hodnocení o X bodů, a to:

- *snížit/zvýšit o X bodů v bodovaném kritériu č. X u oponenta č. X z důvodu...*
- *snížit/zvýšit o X bodů v bodovaném kritériu č. X u oponenta č. X z důvodu...*

Hodnocení kvality posudků oponentů

Zpravodaj rovněž hodnotí kvalitu posudků oponentů zpracovaných k danému návrhu projektu. Toto hodnocení slouží jako zpětná vazba pro oponenty a současně se jedná o podklad pro posuzování práce oponentů ze strany TA ČR.

Nejprve zpravodaj dvěma známkami vyhodnotí:

- **koherentnost** – soulad bodového hodnocení a slovních komentářů;
- **věrohodnost** – odborná úroveň a kvalita hodnocení.

V případě, že se zpravodaj **nemohl** opřít o některý z posudků oponentů, je potřeba tento posudek ohodnotit **známkou tři nebo čtyři**.

Dále zpravodaj identifikuje **pozitiva** a **negativa** u jednotlivých posudků oponentů.

Zpravodaj může rovněž využít možnosti vrácení posudku oponenta k dopracování (zasláním požadavku na e-mail experti@tacr.cz).

3. ODBORNÝ PORADNÍ ORGÁN

Odborný poradní orgán vypracuje vlastní závěrečné stanovisko ke každému návrhu projektu a v rámci svého posouzení přihlédne k posudkům oponentů a SHZ. Odborný poradní orgán se může odchýlit od předchozích stupňů hodnocení.

Odborný poradní orgán může ve svém stanovisku navrhnout:

- **změnu bodového hodnocení** návrhu projektu o nanejvýš **50 bodů**. V případě, že odborný poradní orgán navrhne vyšší bodovou korekci, pak k úpravě bodového hodnocení nad rámec kompetencí odborného poradního orgánu může přistoupit následující hodnotící orgán, předsednictvo TA ČR. Navržená úprava musí respektovat stanovené škály u jednotlivých bodovaných kritérií.

Každá změna bodového ohodnocení musí být **řádně zdůvodněná** – návrhy na změnu celkového bodového ohodnocení uvede odborný poradní orgán nejlépe v odrážkách dle pořadí bodovaných kritérií, a to uvedením počtu bodů, posudku oponenta a důvodu, proč došlo k nesprávnému udělení bodů.

Odborný poradní orgán může navrhnout korekci i v případě, kdy se hodnocení oponentů nerozchází (v tomto případě může uvést požadovanou úroveň hodnocení a své zdůvodnění).

- **snížení nákladů** celého návrhu projektu nebo některého z uchazečů (nezbytné je také uvést, kterých let řešení se úprava týká).

Není možné navrhovat snížení nákladů v **jedné kategorii nákladů** (např. osobní náklady o 20 %), ale pouze navrhnout snížení celkových nákladů návrhu projektu nebo celkových nákladů jednoho z uchazečů návrhu projektu. Návrh na snížení nákladů je nutné **řádně zdůvodnit** např. nadhodnoceným počtem úvazků vzhledem k plánovaným činnostem, nebo např. vysokými cestovními náklady bez jasné vazby na plánovaný výstup/výsledek.

Dále **není** možné navrhovat snížení nákladů z důvodu vysokých osobních nákladů, pokud uchazeč uvádí **Průměrné osobní náklady na úvazek** pro daný rok do částky **1,6 mil. Kč**. Každý uchazeč, který v návrhu projektu pro jednotlivé roky řešení uvádí v dané položce rozpočtu částky pod stanovenou hranicí, může uvést pouze obecnější odůvodnění týkající se výpočtu těchto částek pro klíčové řešitele i ostatní osoby podílející se na řešení projektu. Takto zdůvodněné částky nejsou v procesu hodnocení důvodem pro snížení nákladů, mohou však být důvodem pro snížení bodového hodnocení v rámci bodovaného kritéria č. 7.

Přesáhnou-li **Průměrné osobní náklady na úvazek** v některém roce řešení hranici 1,6 mil. Kč, jsou uchazeči povinni v návrhu projektu podrobně zdůvodnit výši osobních nákladů, a to zejména s ohledem na důležitost pozic začleněných osob, způsob a míru jejich zapojení do řešení plánovaných činností v rámci řešitelského týmu a nezbytnost jejich odborných kompetencí pro dosažení stanovených cílů a plánovaných výstupů/výsledků. Pokud je odůvodnění nedostatečné, může odborný poradní orgán navrhnout snížení nákladů (a to pro každý rok, v němž uchazeč stanovenou hranici přesahuje), stejně tak může být důvodem pro snížení bodového hodnocení.

- **změnu poměru PV/EV** u jednotlivých uchazečů v konkrétních letech řešení.

Odborný poradní orgán musí návrh projektu **nedoporučit k podpoře**, pokud:

- kterékoliv z binárních kritérií vyhodnotí jako nesplněné a/nebo
- kterékoliv z bodovaných kritérií vyhodnotí jako nesplněné, tedy sníží u obou oponentů na 0 bodů a/nebo
- návrh projektu nedosáhl dostatečného počtu bodů, a sice alespoň **130 bodů** (v součtu za oba posudky oponentů, a to po případné korekci provedené odborným poradním orgánem).

V případě, že některý z členů odborného poradního orgánu má podezření na duplicitu s jiným návrhem projektu, dle podmínek stanovených v zadávací dokumentaci, a není schopen tuto případnou duplicitu vyhodnotit, předá podnět k prověření administrátorovi kolektivních orgánů, který zajistí prověření do jednání předsednictva TA ČR.

Výstupem jednání odborného poradního orgánu je **pořadník**, který bude sestaven následovně:

- tři nejlépe hodnocené návrhy projektů doporučené k podpoře² pro každou prioritní výzkumnou oblast (dále také „PVO“) – tyto návrhy projektů budou seřazeny sestupně dle obdrženého počtu bodů
- ostatní návrhy projektů doporučené k podpoře sestupně dle celkového počtu bodů (bez ohledu na volbu PVO)
- návrhy projektů nedoporučené k podpoře sestupně dle celkového počtu bodů (bez ohledu na volbu PVO)

4. PŘEDSEDNICTVO TA ČR

Na základě doporučení odborného poradního orgánu předsednictvo TA ČR rozhodne, které návrhy projektů budou podpořeny, a které nikoliv.

Výstupem jednání předsednictva TA ČR je **pořadník**, který bude sestaven následovně:

- tři³ nejlépe hodnocené návrhy projektů doporučené k podpoře⁴ pro každou PVO – tyto návrhy projektů budou seřazeny sestupně dle obdrženého počtu bodů
- ostatní návrhy projektů doporučené k podpoře sestupně dle celkového počtu bodů (bez ohledu na volbu PVO)
- návrhy projektů nedoporučené k podpoře sestupně dle celkového počtu bodů (bez ohledu na volbu PVO)

² Pokud v některé PVO není žádný návrh projektu doporučen k podpoře, budou návrhy projektů z této PVO seřazeny až v rámci návrhů projektů nedoporučených k podpoře.

³ Pokud u některé PVO bude návrhům projektů přidělen stejný počet bodů a tato podmínka by tak směřovala na více než tři návrhy projektů, rozhodne předsednictvo TA ČR, zda tyto návrhy projektů budou seřazeny dle této podmínky či podmínky uvedené v následující odrážce. Předsednictvo TA ČR rozhodne s ohledem na získaný počet bodů a dle čerpání celkové alokace na veřejnou soutěž.

⁴ Pokud v některé PVO není žádný návrh projektu doporučen k podpoře, budou návrhy projektů z této PVO seřazeny až v rámci návrhů projektů nedoporučených k podpoře.

5. HODNOTICÍ KRITÉRIA

Pro tuto veřejnou soutěž jsou stanovena **2 binární kritéria** a **7 bodovaných kritérií**.

BINÁRNÍ KRITÉRIA

Pokud **nebude splněno** kterékoliv z binárních kritérií, **návrh projektu nemůže být doporučen k podpoře** bez ohledu na celkový počet bodů, které návrh projektu v hodnocení získá.

1. Projekt VaVal (novost, výzkumná nejistota, kreativita, systematičnost a reprodukovatelnost)

ANO/NE

Posuďte, zda je předložený návrh projektu projektem aplikovaného výzkumu nebo inovací dle [Frascati manuálu](#).

Komentář je povinný v případě, že expert vyhodnotí některý z následujících **pěti aspektů** jako nesplněný:

- prvek novosti – v ideálním případě uchazeči v návrhu projektu popsali současný stav poznání v České republice i ve světě a zároveň je objasněn vlastní originální příspěvek nebo způsob řešení
- výzkumná nejistota
- kreativita
- systematičnost
- převoditelnost a reprodukovatelnost

Výše uvedené aspekty mohou být splněny, i když činnosti uvedené v návrhu projektu mají povahu pouze experimentálního vývoje (uchazeči mají ve všech letech PV/EV v poměru 0/100).

*Pokud je některý z aspektů nenaplněn, návrh projektu nesplnil binární kritérium a nejedná se o návrh projektu VaVal. V tomto případě je **nutné** svůj postoj **řádně zdůvodnit**.*

Toto kritérium nelze považovat za naplněné, pokud návrh projektu:

- je založen na rutinní analýze nebo výzkumné službě
- sice je společensky potřebný, avšak se nejedná o výzkum
- neobsahuje výzkumnou nejistotu a dosažení plánovaných výstupů/výsledků je bez rizika

Relevantní části návrhu projektu:

Věcná část → Excelence → Projekt VaVal a současný stav poznání → Novost, výzkumná nejistota, kreativita, systematičnost a reprodukovatelnost; Současný stav poznání

Věcná část → Dopady projektu → Výstupy/výsledky

2. Prioritní výzkumná oblast

ANO/NE

Posuďte, zda je návrh projektu v souladu s vybranou **prioritní výzkumnou oblastí** (dále také „PVO“), resp. zda přispívá k naplnění této oblasti.

Návrh projektu musí být v souladu s vybranou PVO a popsat požadované informace. Přehled jednotlivých PVO a jejich definice jsou uvedeny v [příloze č. 1 – Prioritní výzkumné oblasti](#).

Pokud jsou výše uvedené podmínky splněny, je splněno také binární kritérium. Míra a způsob naplnění PVO je předmětem hodnocení bodovaného kritéria č. 1.

Relevantní části návrhu projektu:

Věcná část → Excellence → Cíl a zaměření návrhu projektu → Cíle návrhu projektu česky, Cíle návrhu projektu anglicky, Prioritní výzkumná oblast, Naplnění prioritní výzkumné oblasti

BODOVANÁ KRITÉRIA

Pokud je kterékoliv z bodovaných kritérií ohodnoceno 0 body, nelze návrh projektu doporučit k podpoře (i v případě, kdy jsou splněna binární kritéria a návrh projektu dosáhl dostatečného počtu bodů).

Pro hodnocení bodovaných kritérií je určena čtyřstupňová bodová škála s odpovídajícím slovním vyjádřením. Bodové hodnocení se liší podle váhy daného kritéria podle tabulky níže:

BODOVÉ HODNOCENÍ		ODPOVÍDAJÍCÍ SLOVNÍ VYJÁDŘENÍ
19/18	9	splněno bez výhrad
12	6	splněno s drobnými výhradami
6	3	splněno s vážnými výhradami
0	0	nesplněno

Jednotlivé aspekty kritéria, jež jsou uvedeny v odrážkách pod každým bodovaným kritériem, nelze vnímat jako podkritéria s pevně určenou bodovou hodnotou dané škály.

1. Cíle návrhu projektu a soulad se zaměřením veřejné soutěže (program, prioritní výzkumná oblast a NPOV)

0;6;12;19 bodů

Obsahem kritéria je posoudit:

- definované **cíle návrhu projektu** – každý cíl musí být popsán jasně, srozumitelně, musí být dostatečně konkrétní, měřitelný, realistický a v čase sledovatelný
- soulad s programem PRODEF a podprogramem 2
- soulad a míru naplnění se zvolenou **prioritní výzkumnou oblastí** dle zadání uvedeného v [příloze č. 1 – Prioritní výzkumné oblasti](#) – zda uchazeči dostatečně popsali, jak návrh projektu a jeho cíle přispívají k naplnění PVO, a uvedli všechny požadované skutečnosti
- soulad a míru naplnění s vybranými **NPOV** ([Národní priority orientovaného výzkumu](#))

Návrh projektu a jeho cíle musí být v souladu s programem PRODEF a s podprogramem 2. V případě, že soulad jedné z těchto skutečností není zřejmý a popis naplnění není dostatečně prokazující, jedná se o zásadní nedostatek návrhu projektu a je nutné označit toto bodované kritérium jako nesplněné a udělit 0 bodů.

Veřejná soutěž je dále specificky zaměřena na 6 prioritních výzkumných oblastí (PVO) a každý návrh projektu musí být v souladu se zvolenou PVO. Experti v rámci tohoto kritéria posoudí soulad s vybranou PVO dle definice uvedené příloze č. 1 – Prioritní výzkumné oblasti. V případě nesouladu či neuvedení zadaných informací musí expert označit kritérium jako nesplněné (0 bodů). V takovém případě je nutné zároveň označit jako nesplněné binární kritérium č. 2.

V případě nesouladu s NPOV uveďte tuto skutečnost ve svém komentáři a zohledněte také v bodovém hodnocení, není to však důvod k nedoporučení návrhu projektu k podpoře, tedy udělení 0 bodů v tomto kritériu.

Relevantní části návrhu projektu:

Věcná část → Excellence → Cíl a zaměření návrhu projektu → Cíle návrhu projektu česky, Cíle návrhu projektu anglicky, Naplnění cílů programu a podprogramu, Prioritní výzkumná oblast, Naplnění prioritní výzkumné oblasti

Identifikační údaje → Vymezení projektu → NPOV / Národní priority orientovaného výzkumu

2. Časová přiměřenost a metody řešení

0;6;12;18 bodů

Obsahem kritéria je posoudit:

- **časovou náročnost** řešení a přiměřenost plánované doby řešení – průběh řešení a jeho rozložení v čase (možnost ověření průběhu realizace)
- realističnost **harmonogramu** a popis klíčových činností a milníků, kterých bude každý rok dosaženo
- **vhodnost použitých metod** pro dosažení plánovaných výstupů/výsledků

Relevantní části návrhu projektu:

Věcná část → Excellence → Popis řešení a harmonogram

3. Znalost současného stavu poznání

0;3;6;9 bodů

Obsahem kritéria je posoudit:

- **znalost** zkoumané problematiky a současného stavu poznání v ČR i zahraničí
- **unikátnost** navrhovaného řešení a přehled uchazečů o konkurenci (příp. souvisejících projektech) v ČR i zahraničí
- **vymezení uchazečů k vlastním obdobným projektům** aktuálně řešeným či ukončeným, které uchazeči uvedli v návrhu projektu, a na jejichž výstupy/výsledky návrh projektu navazuje. Popis **odlišnosti a návaznosti** musí být dostatečný kvůli vyloučení dvojího financování. Uchazeči v návrhu projektu musí uvést i obdobné souběžně podávané návrhy projektů (dle zadávací dokumentace, kapitoly 3.4), toto posouzení podobnosti není předmětem posudku oponenta

Expert musí posoudit splnění povinnosti dle kapitoly 3.4 zadávací dokumentace **Vymezení se vůči vlastním obdobným projektům**. Pokud uchazeč (jako hlavní uchazeč nebo další účastník) v návrhu projektu neuvede své obdobné nebo související projekty na národní či mezinárodní úrovni a neuvede jejich **odlišnosti a návaznost**, bude to v rámci hodnocení považováno za důvod k nedoporučení návrhu projektu k podpoře. Pokud tedy takovou skutečnost zjistíte, hodnotte kritérium jako nesplněné (**0 bodů**).

Pro vyhledání souvisejících projektů doporučuje TA ČR využít nástroj pro vyhledání podpořených projektů [STARFOS](#), popřípadě Informační systém výzkumu, experimentálního vývoje a inovací ([IS VaVal](#)).

Relevantní části návrhu projektu:

Věcná část → Excellence → Projekt VaVal a současný stav poznání

4. Výstupy/výsledky

0;6;12;18 bodů

Obsahem kritéria je posoudit:

- vhodnost **volby druhů výsledků**, správnost jejich zařazení, popis jejich parametrů a kvalitu očekávaných výstupů/výsledků
- relevanci výstupů/výsledků vzhledem k cíli a zaměření návrhu projektu
- rozdělení duševních práv mezi uchazeče v souladu s rozdělením aktivit na projektu

Druh a počet plánovaných výstupů/výsledků by měl odpovídat cílům a podstatě návrhu projektu. Vhodnost a volba hlavních výstupů/výsledků musí být posouzena v souladu s [Metodikou 2025+](#) a s upřesněním poskytovatele v podobě [MET-12 Specifikace požadavků poskytovatele na výsledky VaV](#).

Součástí návrhu projektu je povinný výsledek druhu O – ostatní výsledky s názvem „**Zapojení do mezinárodních aktivit**“. Tento výsledek **není předmětem hodnocení** ve veřejné soutěži, ale jeho dosažení bude posuzováno v Závěrečné zprávě projektu po ukončení projektu. Tato skutečnost tak není předmětem hodnocení tohoto bodovaného kritéria.

V případě, že je v návrhu projektu plánován výsledek druhu **O – ostatní výsledky**, nesmí jeho popis odpovídat žádnému jinému metodikou definovanému druhu výsledku (např. R, S, Ztech apod.), a to ani nově definovaným druhům Tost (ostatní digitální kolekce dat) a Topen (otevřené digitální kolekce dat), nebo specifickým poddruhům O – KanHleg, O – KanHneleg, O – KanHkonc a O – patentová přihláška. Popis nesmí odpovídat ani takovým druhům výsledků, které pro tuto veřejnou soutěž nejsou povoleny. Tyto výsledky mohou uchazeči uvést mezi Další výstupy/výsledky. Výsledek druhu Vsouhrn – souhrnná výzkumná zpráva a V – výzkumná zpráva s utajovaným obsahem nesmí být uvedeny ani mezi Dalšími výstupy/výsledky.

Experti musí zkontrolovat náležitosti jednotlivých **povinných příloh** a podmínek uvedených v zadávací dokumentaci, kapitola 3.6.1 a 3.6.2. U této veřejné soutěže je stanovena povinná příloha u všech výsledků druhu:

- **Nmet (NmetS, NmetA a NmetC):** kontrola **Formuláře pro druh výsledku Nmet**. Tímto formulářem orgán státní správy, certifikační či akreditační orgán potvrzuje, že je připraven daný výsledek schválit, akreditovat či certifikovat, a že je k tomu oprávněn.
- **O – patentová přihláška:** kontrola **patentové rešerše**. Rešerši může provést jakýkoliv patentový úřad (v ČR Úřad průmyslového vlastnictví), patentový zástupce anebo je možné využít veřejné databáze (např. EspaceNet) a další.

V případě, že expert u těchto povinných příloh zjistí **zásadní nedostatek**, jako např. pokud chybí podpis nebo potvrzení není na předepsaném formuláři nebo potvrzení není od vhodného subjektu, musí expert toto kritérium vyhodnotit jako nesplněné a udělit 0 bodů.

Relevantní části návrhu projektu:

Věcná část → Dopady projektu → Výstupy/výsledky → Hlavní výstupy/výsledky, Povinné přílohy výsledku

Přílohy projektu → Přílohy k výsledkům

5. Přínosy a využití výstupů/výsledků

0;6;12;18 bodů

Obsahem kritéria je posoudit:

- přínosy návrhu projektu (ekonomické, celospolečenské či jiné) a jejich relevanci
- uplatnitelnost, aplikační potenciál a způsoby využití všech výstupů/výsledků v praxi
- roli a míru zapojení **aplikačního garanta** při řešení projektu a uplatnění výstupů/výsledků

Uchazeči by měli jasně vymezit a přesvědčivě popsat koncové uživatele každého plánovaného výstupu/výsledku a/nebo cílové skupiny, jejichž potřeby správně identifikují a adresují a pro něž bude znamenat dosažení výstupů/výsledků zřetelné přínosy. Zároveň musí popsat konkrétní postupy, jimiž uvedou výstupy/výsledky do praxe, způsoby jejich využití ze strany koncových uživatelů, nástroje pro jejich šíření (obchodní oddělení, centrum transferu technologií apod.) a modely jejich udržitelnosti po

ukončení řešení. Výhodou je v tomto ohledu dosažení jejich širokého využití (celospolečenská uplatnitelnost, případně přenositelná).

Každý návrh projektu musí mít **aplikačního garanta Ministerstvo obrany České republiky**. Vhodnost aplikačního garanta doporučuje uchazečům kontaktní osoba. Expert posoudí, zda je aplikační garant relevantní vůči návrhu projektu (má schopnost uvést výstupy/výsledky do praxe) a zda má povinná příloha všechny povinné náležitosti. V případě, že povinná příloha neobsahuje všechny náležitosti stanovené zadávací dokumentací, musí expert kritérium ohodnotit jako nesplněné, tj. 0 body (např. pokud příloha za aplikačního garanta není podepsána).

Relevantní části návrhu projektu:

Věcná část → Dopady projektu → Výstupy/výsledky → Hlavní výstupy/výsledky → Popis způsobu uplatnění výstupu/výsledku

Věcná část → Dopady projektu → Uplatnění výstupů/výsledků, Aplikační garant

Přílohy projektu → Příloha za aplikačního garanta, Ostatní přílohy

6. Odborné, organizační a technické zajištění (analýza rizik)

0;3;6;9 bodů

Obsahem kritéria je posoudit:

- zkušenosti a odborné předpoklady **klíčových řešitelů** pro dosažení plánovaných výstupů/výsledků
- roli a zapojení **členů řešitelského týmu** (vč. ostatních řešitelů)
- řízení projektu (projektový management), **nastavení spolupráce mezi uchazeči** a nastavení rozdělení rolí a odpovědností
- technické předpoklady (vybavenost a zázemí uchazečů pro řešení projektu), vstupující know-how a **předpoklady uchazečů**
- **strategii řízení rizik** – identifikaci možných rizik, včetně pravděpodobnosti jejich vzniku, míru závažnosti jejich dopadu, navrženého způsobu jejich řešení a opatření k jejich minimalizaci (plán prevence)

Relevantní části návrhu projektu:

Řešitelský tým

Věcná část → Řízení projektu

7. Rozpočet a motivační účinek

0;3;6;9 bodů

Obsahem kritéria je posoudit:

- adekvátnost a přiměřenost **plánovaných nákladů** (zdůvodnění jednotlivých nákladových položek) vzhledem k činnostem a plánovaným výstupům/výsledkům
- celkovou finanční náročnost vzhledem k přínosům návrhu projektu

- zda uchazeči dostatečně prokázali **motivační účinek podpory**, tj. dostatečně zdůvodnili, že je návrh projektu realizovatelný v plném rozsahu a daném čase pouze s poskytnutím veřejné podpory

Expert posoudí **přiměřenost výše nákladů každého uchazeče** dle zdůvodnění jednotlivých nákladových položek. Při posouzení osobních nákladů je třeba zohlednit, zda celkový součet úvazků odpovídá plánovaným činnostem, cílům a výstupům/výsledkům a následně zda Průměrné osobní náklady na úvazek jsou odůvodněné. TA ČR stanovila pro jednotlivé roky řešení v této položce rozpočtu částku 1,6 mil. Kč. Pod touto stanovenou hranicí může být odůvodnění obecnější. Experti se musí zaměřit především na odůvodnění uchazečů, kteří překračují tuto stanovenou hranici. Experti mohou snížit bodové hodnocení i pod stanovenou hranicí, musí však jednoznačně zdůvodnit, proč tato položka rozpočtu nekoresponduje s informacemi uvedenými ve věcné části návrhu projektu.

Pokud expert **navrhuje změnu rozpočtu** (snížení nákladů nebo změnu poměru PV/EV), nesmí přidělit v tomto bodovaném kritériu plný počet bodů.

V případě, že uchazeči dostatečně neprokázali **motivační účinek podpory**, musí expert toto kritérium vyhodnotit jako nesplněné a udělit 0 bodů.

Relevantní části návrhu projektu:

Uchazeči → Uchazeč → Rozpočet

Věcná část → Řízení projektu → Analýza rizik a motivační účinek → Motivační účinek podpory

Přehled rozpočtu → Poměry PV/EV za uchazeče